



STAN SANITARNY POWIATU PROSZOWICKIEGO

2020



Powiatowa Stacja Sanitarno-Epidemiologiczna w Proszowicach



SPIS TREŚCI

1 OGÓLNA CHARAKTERYSTYKA POWIATU	5
2 OCENA SYTUACJI EPIDEMIOLOGICZNEJ	6
2.1. CHOROBY ZAKAŻNE	6
2.1.1. <i>Choroby zakaźne przenoszone drogą pokarmową</i>	<i>9</i>
2.1.2. <i>Choroby zakaźne, którym zapobiega się poprzez szczepienia</i>	<i>10</i>
2.1.3. <i>Ostre infekcje dróg oddechowych, w tym grypa i infekcje grypopodobne</i>	<i>13</i>
2.1.4. <i>Choroby przenoszone przez wektory i inne choroby odzwierzęce</i>	<i>13</i>
2.1.5. <i>Gruźlica</i>	<i>13</i>
2.1.6. <i>Działania przeciwepidemiczne</i>	<i>14</i>
2.2. NADZÓR NAD SZCZEPIENIAMI OCHRONNYMI	16
3 NADZÓR SANITARNY NAD PODMIOTAMI LECZNICZYMI	18
4 NADZÓR SANITARNY NAD OBIEKTAMI ŻYWNOŚCIOWO - ŻYWIENIOWYMI	19
4.1. OGÓLNA OCENA OBIEKTÓW ŻYWNOŚCI I ŻYWIENIA	20
4.2. OCENA JAKOŚCI ZDROWOTNEJ ŚRODKÓW SPOŻYWCZYCH ORAZ MATERIAŁÓW I WYROBÓW PRZEZNACZONYCH DO KONTAKTU Z ŻYWNOŚCIĄ	21
4.3. WSPÓŁPRACA Z INNYMI INSTYTUCJAMI	22
4.4. OBOWIĄZEK REJESTRACJI DZIAŁALNOŚCI ROLNICZEJ	22
5 NADZÓR NAD JAKOŚCIĄ WODY	24
5.1. WODA PITNA	25
5.2. ZAOPATRZENIE LUDNOŚCI W WODĘ	26
5.3. PRZEKROCZENIA WSKAŹNIKÓW MIKROBIOLOGICZNYCH I PARAMETRÓW FIZYKOCHEMICZNY	27
6. NADZÓR NAD OBIEKTAMI UŻYTECZNOŚCI PUBLICZNEJ	28
6.1. GRUPY OBIEKTÓW UŻYTECZNOŚCI PUBLICZNEJ	29
6.2. STAN SANITARNY OBIEKTÓW	30
6.3. KRYTA PŁYWALNIA - BASEN	31
7 WARUNKI SANITARNO-HIGIENICZNE ŚRODOWISKA PRACY	32
7.1. WARUNKI ŚRODOWISKA PRACY	33
7.2. ZAGROŻENIA ŚRODOWISKA PRACY	34
7.3. CHOROBY ZAWODOWE	35
7.4. ŚRODKI ZASTĘPCZE	36
8 NADZÓR ZAPOBIEGAWCZY	37
9 9. WARUNKI SANITARNE W PLACÓWKACH OŚWIATOWO-WYCHOWAWCZYCH	40



Stan sanitarny powiatu proszowickiego w 2020 roku

9.1	STAN SANITARNO-TECHNICZNY OBIEKTÓW.....	41
10	ZDROWIE PUBLICZNE I PROMOCJA ZDROWIA.....	43



Stan sanitarny powiatu proszowickiego w 2020 roku

Szanowni Państwo,

Oddane w Państwa ręce kolejne opracowanie pt. Stan Sanitarny Powiatu Proszowickiego za 2020 rok, znacząco różni się od poprzednich.

2020 rok zdominowała epidemia SARS-CoV-2. Od marca wszyscy pracownicy Państwowej Inspekcji Sanitarnej skierowani zostali do pracy przy zwalczaniu epidemii. W powiecie proszowickim zakażenia pojawiały się stopniowo, dopiero druga fala, która miała miejsce na przełomie października na listopad przyniosła lawinowy wzrost zachorowań. Większość z nas z niecierpliwością czeka na efekty szczepień ochronnych i powrót do stanu sprzed COVID-19. Póki co, pozostaje nam stosować maseczki, dezynfekować ręce i stosować się do innych zaleceń.

Życzę Państwu dużo zdrowia i siły.

Równocześnie przypominam, że Raport o stanie sanitarnym i sytuacji epidemiologicznej powiatu proszowickiego przygotowywany jest od 2014 roku a opracowanie z 2019 roku dostępne jest na stronie <https://www.gov.pl/web/psse-proszowice>.

Gorąco zachęcam do lektury.

Państwowy Powiatowy
Inspektor Sanitarny w Proszowicach

mgr inż. Katarzyna Bandoła



ROZDZIAŁ 1

1 OGÓLNA CHARAKTERYSTYKA POWIATU



Powiat proszowicki zajmuje powierzchnię 414,6 km² i jest terenem typowo rolniczym. Tworzy go 6 gmin: w tym 3 gminy miejsko – wiejskie:

- gmina i miasto Proszowice – pow. 100 km²
- gmina i miasto Nowe Brzesko – pow. 54 km²
- gmina i miasto Koszyce – pow. 66 km²
- gmina Koniusza – pow. 88 km²
- gmina Radziemice – pow. 58 km²
- gmina Patecznica – pow. 48 km².

Powiat proszowicki

Liczba mieszkańców powiatu na dzień 30 czerwca 2020 r. wynosiła 43 160 osób.

(GUS: [HTTPS://STAT.GOV.PL/OBSZARY-TEMATYCZNE/LUDNOSC/LUDNOSC/LUDNOSC-STAN-I-STRUKTURA-LUDNOSCI-ORAZ-RUCH-NATURALNY-W-PRZEKROJU-TERYTORIALNYM-STAN-W-DNIU-30-06-2020,6,28.HTML](https://stat.gov.pl/obszary-tematyczne/ludnosc/ludnosc/ludnosc-stan-i-struktura-ludnosci-oraz-ruch-naturalny-w-przekroju-terytorialnym-stan-w-dniu-30-06-2020,6,28.html))



ROZDZIAŁ 2

2 OCENA SYTUACJI EPIDEMIOLOGICZNEJ

- **Choroby zakaźne**
- **Nadzór nad szczepieniami ochronnymi**



2.1. CHOROBY ZAKAŹNE



Stan sanitarny powiatu proszowickiego w 2020 roku

Sytuacja epidemiologiczna w zakresie chorób zakaźnych oceniana jest na podstawie zgłoszeń podejrzeń i zachorowań na choroby zakaźne i zakażenia raportowanych przez lekarzy, a także na podstawie zgłoszeń biologicznych czynników chorobotwórczych raportowanych przez kierowników laboratoriów mikrobiologicznych. Dane te są rejestrowane, analizowane i przekazywane do Wojewódzkiej Stacji Sanitarno-Epidemiologicznej w Krakowie w postaci sprawozdań MZ-55, MZ-56, MZ-57 oraz MZ-58.

Ogłoszona w 2020 r. pandemia nowego koronawirusa przyczyniła się do zdecydowanie mniejszej liczby zachorowań na powszechnie występujące choroby, zwłaszcza w najmłodszej grupie wiekowej. Ograniczenia w przemieszczaniu się, zakazy zgromadzeń, nauka zdalna i wiele innych obostrzeń a także utrudniony dostęp do służby zdrowia i gorsza diagnostyka sprawiły, iż krzywa dotychczasowych zachorowań została istotnie zmieniona.

Jak wynika z raportu Narodowego Instytutu Zdrowia Publicznego - PZH, liczba zachorowań na wszystkie choroby zakaźne, poza COVID-19 była w ubiegłym roku kilkakrotnie mniejsza niż w latach ubiegłych.

Jako przykłady można wymienić dane epidemiologiczne, które pokazują, że w ubiegłym roku, w Polsce było o połowę mniej niż w 2019 r. chorób wywołanych przez paciorkowce i meningokoki, a trzykrotnie mniej przez pneumokoki. Zanotowano również spadek zapadalności na odrę, która w 2020 r. wyniosła 0,8 na 100 tysięcy osób, a rok wcześniej 3,91. Do zakażenia odrą dochodzi drogą powietrzno-kropelkową, więc zabezpieczenia przed SARS-CoV-2 przyniosły efekt i w przypadku wirusa odry. Spowodowane pandemią ograniczenia kontaktów skutkowały też ponad dwukrotnym spadkiem zapadalności na ospę wietrzną z 471 w 2019 r. do 186 w 2020 r. (w powiecie proszowickim 220), różyczki z 0,74 do 0,25 (w powiecie proszowickim 0), świnki z 3,49 do 1,50 (w powiecie proszowickim 2,3), krztuśca z 4,24 do 1,94 (w powiecie proszowickim 0). W Polsce prawie dwukrotnie spadła liczba zatruć salmonellą, stwierdzono prawie pięciokrotnie mniej innych bakteryjnych zatruć pokarmowych. Nieco mniejszy spadek dotyczył bakteryjnych zakażeń jelitowych, w tym wywołanych przez E. coli. Zanotowano również kilkakrotny spadek liczby wirusowych zakażeń jelitowych. Zanotowano ponadto mniej chorób odkleszczowych. W Polsce zapadalność na boreliozę spadała z 53,74 w 2019 r. do 32,63 w 2020 r. (na 100 tys. osób), analogicznie w Małopolsce z 96,9 w 2019 do 77,3 w 2020 a w powiecie proszowickim z 27,7 w 2019 do 16,2 w 2020.

Specyfiką chorób zakaźnych jest m.in. możliwość transmisji drobnoustroju z tzw. źródła zakażenia, czyli np. zakażonego organizmu, lub skażonego przedmiotu na organizm wrażliwy, za pośrednictwem określonych dróg transmisji. Stosowanie zasad DDM: dystans-dezynfekcja-maseczka, które wprowadzone zostały w związku z walką z pandemią koronawirusa znacząco przyczyniły się do ograniczenia rozprzestrzeniania chorób zakaźnych.

Główne drogi szerzenia się chorób zakaźnych obejmują nie tylko drogę kropelkową, powietrzną, powietrzno-kropelkową, którymi przenoszone są najczęściej drobnoustroje wywołujące infekcje dróg oddechowych. Choroby zakaźne szerzą się też drogą kontaktową, czyli przez kontakt bezpośredni – wertykalny i seksualny lub pośredni, np. przez krew, ręce, przedmioty, powierzchnie a także drogę pokarmową (np. salmonella).

Jak widać na przytoczonych powyżej przykładach, w okresie trwającego lockdownu zostały ograniczone podstawowe mechanizmy sprzyjające szerzeniu się infekcji, co znalazło odzwierciedlenie w mniejszej liczbie osób zakażonych.

Do wyliczenia współczynników zapadalności przyjęto liczbę ludności w powiecie proszowickim (wg GUS) na dzień 30.06.2020 roku wynoszącą 43 160 osób oraz w województwie małopolskim 3 413 900 osób.



Stan sanitarny powiatu proszowickiego w 2020 roku

Dane epidemiologiczne dotyczące występowania chorób zakaźnych w powiecie proszowickim w latach 2016-2020 wraz z wyliczeniem zapadalności dla powiatu i Małopolski na rok 2020 przedstawiają tabele 1 i 2.

Tabela 1. Wybrane choroby zakaźne w powiecie proszowickim w latach 2016-2020

jednostki chorobowe	liczba zachorowań				
	2016	2017	2018	2019	2020
wirusowe zapalenie wątroby typu B (ostre i przewlekłe)	0	1	0	2	0
wirusowe zapalenie wątroby typu A	0	4	0	0	0
zakażenia HCV	4	0	0	0	0
bakteryjne zatrucia pokarmowe ogółem	8	9	10	10	3
w tym: salmonelozowe	8	9	10	10	3
gronkowcowe	0	0	0	0	0
jadem kiełbasianym	0	0	0	0	0
inne określone i nieokreślone	0	0	0	0	0
lamblioza	0	0	0	0	0
wirusowe zakażenia jelitowe ogółem	61	45	61	80	9
w tym: rotawirusowe	42	32	27	49	5
norowirusowe	0	3	13	12	2
inne i nieokreślone	19	10	21	19	2
Inne bakteryjne zakażenia jelitowe	42	32	32	28	9
Biegunka i zapalenie żołądkowo-jelitowe o prawdopodobnie zakaźnym pochodzeniu	127	87	142	107	38
biegunki u dzieci do 2 lat ogółem	51	49	49	68	17
w tym: bakteryjne	0	0	0	0	0
wirusowe	18	18	18	35	1
o etiologii nieokreślonej	33	31	31	33	16
krztusiec	8	7	3	3	0
odra	0	0	0	3	0
świnka	3	3	2	2	1
różyczka	1	0	0	1	0
tężec	0	0	0	0	0
ostre porażenia wiotkie	0	0	0	0	0
ospa wietrzna	144	325	353	117	95
infekcje grypopodobne i grypa	27 669	26 516	25 739	23 718	13 539
zapalenia opon mózgowo-rdzeniowych wirusowe	0	0	0	0	0
zapalenia mózgu wirusowe i nieokreślone	0	1	1	1	0
w tym: zapalenie mózgu odkleszczowe	0	0	0	0	0
inwazyjna choroba meningokokowa ogółem	0	0	0	0	0
w tym: - zapalenie opon mózgowo-rdzeniowych	0	0	0	0	0
- posocznica	1	0	0	0	0
inwazyjna choroba wywołana przez <i>Streptococcus pneumoniae</i> ogółem	1	0	0	0	0
w tym: - zapalenie opon mózgowo-rdzeniowych i/lub mózgu	0	0	0	0	0
- posocznica	1	0	0	0	0



Stan sanitarny powiatu proszowickiego w 2020 roku

inne bakteryjne zapalenie opon mózgowo-rdzeniowych	0	0	0	0	0
zapalenie opon mózgowo-rdzeniowych nieokreślone	1	0	0	0	0
płonica	16	13	26	16	9
róża	9	6	17	19	7
borelioza	1	10	3	12	7
gruźlica	7	10	9	11	4
kiła	2	0	0	2	0
rzeżączka	0	1	1	1	0
narażenie na wściekliznę*	15	10	5	8	2

* pokąsania, po których podjęto szczepienia przeciw wściekliznie

Tabela 2. Liczba zachorowań oraz zapadalność (na 100 tys. mieszkańców) na wybrane choroby zakaźne w powiecie proszowickim i w województwie małopolskim w 2020 r.

jednostki chorobowe	Województwo małopolskie		Powiat proszowicki	
	liczba zachorowań	zapadalność na 100 000	liczba zachorowań	zapadalność na 100 000
Ostre infekcje układu oddechowego w tym grypa - ogółem	272815	7991,3	13539	31369,3
Ospa wietrzna	7513	220,1	95	220,1
Różyczka	9	0,3	0	0
Biegunki u dzieci do 2 lat ogółem*	1814	53,1	17	39,4
Płonica	888	26	9	20,9
Borelioza	2639	77,3	7	16,2
Narażenie na wściekliznę**	560	16,4	2	4,6
Salmonelozy	882	25,8	3	7
WZW A	4	0,1	0	0
Róża	367	10,8	7	16,2
Świnka	66	1,9	1	2,3
Krztusiec	86	2,5	0	0

*liczba dzieci w rocznikach 0 do 3 – 1 190 (powiat proszowicki 2018, 2019, cały rocznik 2020), 113 217 (województwo małopolskie, dane pozyskane z GUS na dzień 30.06.2020 r.) zapadalność na 10 000

** pokąsania, po których podjęto szczepienia przeciw wściekliznie

2.1.1. CHOROBY ZAKAŻNE PRZENOSZONE DROGĄ POKARMOWĄ

BAKTERYJNE I WIRUSOWE ZATRUCIA I ZAKAŻENIA POKARMOWE I JELITOWE

W 2020 roku na terenie powiatu proszowickiego odnotowano 3 przypadki bakteryjnych zatruc pokarmowych. Wyizolowanym typem serologicznym była *Salmonella Enteritidis*. Żadna z chorych osób nie podlegała hospitalizacji.



Stan sanitarny powiatu proszowickiego w 2020 roku

Liczba zarejestrowanych zatruc pokarmowych wywołanych przez pałeczki *Salmonella* w przeliczeniu na 100 tys. mieszkańców wyniosła 7 i była zdecydowanie niższa od zanotowanej w Małopolsce (25,8).

W powiecie proszowickim nie zarejestrowano zbiorowego zatrucia odzwierzęcymi pałeczkami *Salmonella*.

Wg informacji zawartej w opracowaniu „Stan Sanitarny województwa małopolskiego w 2019 roku”:

Współczynnik zapadalności dotyczący zatruc pokarmowych wywołanych przez pałeczki *Salmonella* wynosił 34,28/100 tys. (w 2018 r. - 34,72/100 tys.; 2017 r. - 38,13/100 tys.; 2016 r. - 29,48/100 tys.) i był na poziomie wyższym od notowanego w tym okresie w Polsce (24,06/100 tys.). W ciągu roku odnotowano również w woj. małopolskim 14 przypadków salmonelozy innej niż pokarmowa (posocznica –11, inne zakażenia pozajelitowe – 3)

Wysoki odsetek, tj. 45,21% (2018 r. - 64,80%; 2017 r. – 53,89%; 2016 r. – 67,55%) osób hospitalizowanych z powodu salmonellozy świadczy o wykonywaniu badań diagnostycznych, w tym kierunku głównie u osób hospitalizowanych. Jednocześnie wskazuje na znaczne niedoszacowanie danych dotyczących salmoneloz. Nieżyty żołądkowo-jelitowe o lżejszym przebiegu, niewymagające hospitalizacji w większości nie są diagnozowane i takie przypadki zgłaszane są jako zatrucia o etiologii nieokreślonej albo w ogóle nie są zgłaszane. W ocenie rozpowszechnienia salmoneloz nie uwzględniono bezobjawowego nosicielstwa pałeczek *Salmonella* wykrywanego podczas badań dla celów sanitarno-epidemiologicznych oraz w trakcie dochodzeń epidemiologicznych w ogniskach zachorowania zbiorowego.

Po kilkuletnim wzroście liczby przypadków biegunek i zapaleń żołądkowo-jelitowych o prawdopodobnie zakaźnym pochodzeniu w 2017 r. zanotowano gwałtowny spadek zachorowań. W 2016 r. stwierdzono 127 zachorowań, w 2017 r. – 87, w 2018 r. odnotowano 1,5-krotny wzrost zachorowań w porównaniu do 2017 roku – 142 zachorowania. W 2019 r. odnotowano niewielki spadek zachorowań na poziomie 107 biegunek i zapaleń żołądkowo-jelitowych. W 2020 roku ze względu na sytuację epidemiologiczną odnotowano tylko 38 przypadków biegunek i zapaleń żołądkowo-jelitowych o prawdopodobnie zakaźnym pochodzeniu.

Zanotowano ponadto mniejszą liczbę zachorowań na bakteryjne zakażenie jelitowe (42 w 2016 r., 32 w 2017 r. i 2018 r., 28 w 2019 r. i 9 w 2020 r.). W 2020 roku zgłoszono tylko 9 przypadków wirusowych zakażeń jelitowych – w tym 5 o etiologii rotawirusowej.

W roku sprawozdawczym zgłoszono 17 zespołów biegunkowych u dzieci do lat 2.

OGNISKA CHOROBY PRZENOSZONYCH DROGĄ POKARMOWĄ

W 2020 r. na terenie powiatu proszowickiego nie zarejestrowano, podobnie, jak w latach ubiegłych zbiorowego zatrucia i zakażenia pokarmowego.

2.1.2 CHOROBY ZAKAŻNE, KTÓRYM ZAPOBIEGA SIĘ POPRZEC SZCZEPIENIA

KRZTUSIEC

Krztusiec to ostra choroba zakaźna wywołana przez pałeczkę krztuśca. Zakaźność jest wysoka, a ryzyko zachorowania zależy od bliskości i częstości kontaktu z chorym. W powiecie proszowickim w 2020 r. nie odnotowano przypadków zachorowań na krztusiec. W 2019 r. oraz w 2018 r. zarejestrowano po 3 przypadki zachorowań na tę chorobę. W 2017 roku zgłoszono ich 7, a w 2016 r. – 8. Roczna zapadalność na 100 tys. mieszkańców dla powiatu proszowickiego w 2020 r. wynosiła 0 a dla Małopolski 2,5.



ODRA

Odra jest wysoce zakaźną chorobą wirusową, która dotyka głównie dzieci. Wirus odry przenoszony jest drogą kropelkową z nosa, jamy ustnej lub gardła zakażonych osób, a także przez kontakt z zakaźnymi wydzielinami (np. wydzielina z dróg oddechowych). Jedynym źródłem zakażenia jest chory człowiek. Wirus bardzo łatwo szerzy się wśród niezaszczepionych osób, dlatego wprowadzenie w 1975 r. szczepień przeciwko odrze, spowodowało znaczny spadek zachorowań na tę chorobę.

Na świecie epidemiczny wzrost zachorowań w 2018 i 2019 r. wystąpił po blisko 10-letnim okresie, w którym choroba była bardzo dobrze kontrolowana i bliska eliminacji. Wzrost zachorowań na odrę związany jest z systematycznie obniżającym się odsetkiem zaszczepionych dwoma dawkami szczepionki MMR przeciw odrze, śwince i różyczce. Wzrostowi temu można by zapobiec gdyby udało się utrzymać wysoki, ponad 95% odsetek osób zaszczepionych dwoma dawkami szczepionki MMR. Na świecie obserwuje się jednak systematyczny spadek stanu zaszczepienia przeciw odrze od blisko 10 lat, na co duży wpływ ma dezinformacja w mediach społecznościowych. W 2018 roku według szacunków Światowej Organizacji Zdrowia (WHO) i amerykańskiego Centrum Kontroli i Prewencji Chorób (CDC) z powodu odry na świecie zmarło ponad 140 000 osób. Większość zgonów dotyczyła dzieci poniżej 5 roku życia.

W 2019 roku na świecie wzrosła liczba zachorowań na odrę. Odnotowano 870 000 zachorowań, najwięcej od 23 lat. Odnotowano 207 500 zgonów, o 50% więcej w porównaniu do 2016 roku. Obecnie w związku z pandemią COVID-19 w wielu krajach wstrzymano kampanie szczepień przeciw odrze, co doprowadziło do niezaszczepienia 146 mln dzieci.

Z analizy WHO i CDC wynika, że w 2019 roku liczba zachorowań na odrę we wszystkich regionach WHO wzrosła do 869 770 i jest to najwyższa liczba od 1996 roku.

Po wyraźnej poprawie sytuacji epidemiologicznej odry na świecie w latach 2010-2016, liczba odnotowanych przypadków zachorowań stopniowo wzrastała do 2019 r.

W Polsce liczba zachorowań stale rośnie. W 2016 r. zanotowano 133 przypadki, w 2017 r. – 63 przypadki, 2018 r. - 359 przypadków, 2019 - 1 502 przypadki.

W Małopolsce w 2020 r. do Państwowej Inspekcji Sanitarnej zgłoszono 5 przypadków podejrzeń zachorowań na odrę (2019 r. – 250, 2018 r. – 30; 2017 r. – 9; 2016 r. – 7), z czego 3 przypadki zostały potwierdzone diagnostycznie (2019 r. – 140; 2018 r. – 7; 2017 r. – 1; 2016 r. – 1), nie stwierdzono przypadków zakwalifikowanych jako „prawdopodobne” (2019 r. – 10; 2018 r. – 1; 2017 r. – 0; 2016 r. – 0), a 2 przypadki pozostały przypadkami „możliwymi” (2019 r. – 24; 2018 r. – 2; 2017 r. – 2; 2016 r. – 1; 2015 r. – 3). Pozostałych przypadków badania diagnostyczne nie potwierdziły lub zostały one odwołane ze względu na zmianę rozpoznania przez lekarza.

W 2020 r. w powiecie proszowickim nie odnotowano przypadków zachorowania na odrę. W 2019 r. potwierdzono 3 zachorowania. W Polsce w 2020 r. zgłoszono 30 zachorowań, w porównaniu z 1502 zgłoszonymi rok wcześniej.

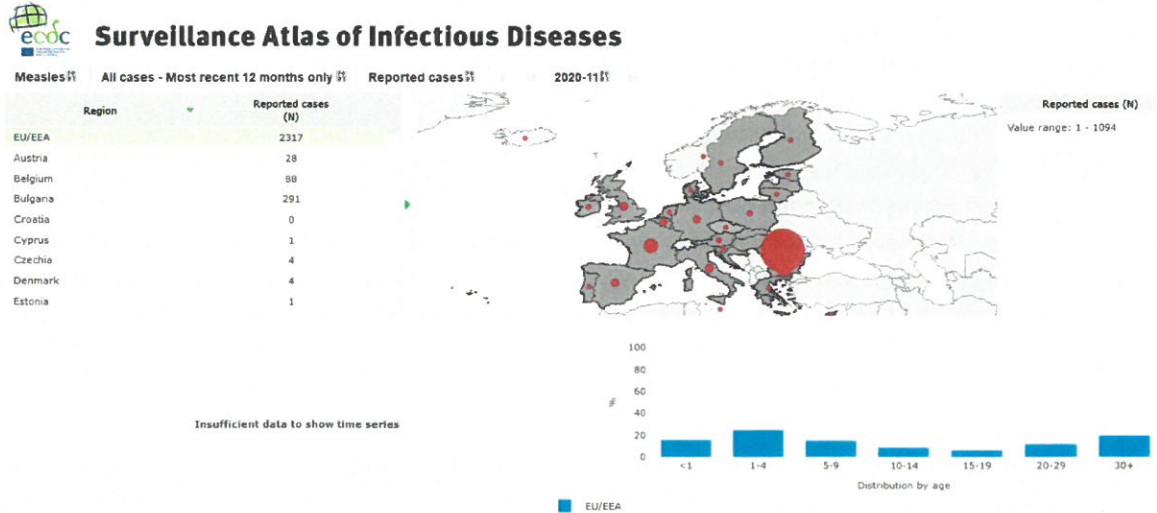
Biorąc pod uwagę obecną sytuację epidemiologiczną odry w krajach UE/Europejskiego Obszaru Gospodarczego (EOG), niepokojącą tendencją uchylania się od szczepień oraz fakt, że poziom zaszczepienia populacji jest nieoptymalny, istnieje wysokie ryzyko ciągłej transmisji wirusa odry w związku z ruchem ludności między państwami członkowskimi UE/EOG i państwami trzecimi.

Szczepienia dają 98-99% gwarancji na uodpornienie się organizmu przeciwko wirusom odry.



Stan sanitarny powiatu proszowickiego w 2020 roku

Odra jest chorobą objętą przez Światową Organizację Zdrowia (WHO) programem eliminacji, zgodnie z którym wymagane jest utrzymywanie wysokiego poziomu zaszczepienia oraz wykonywanie u osób podejrzanych o zachorowanie badań w kierunku obecności przeciwciał przeciwodrobnych w klasie IgM.



<http://atlas.ecdc.europa.eu/public/index.aspx?Dataset=27&HealthTopic=35&GeoResolution=2&TimeResolution=Month&FixDataset=1>

ŚWINKA

W 2020 roku w powiecie proszowickim stwierdzono 1 zachorowanie na świnkę u osoby w wieku 44 lat. W 2019 r. i 2018 r. potwierdzono po dwa przypadki zachorowania na tę chorobę.

RÓŻYCZKA

Różyczka to choroba zakaźna wywołana przez wirusa atakującego drogi oddechowe. Okres inkubacji choroby to około 3 tygodnie. W tym czasie wirus rozprzestrzenia się w węzłach chłonnych. Przebiec różyczki zapewnia odporność do końca życia! Różyczka w ciąży może być groźna dla płodu. Wszystkie kobiety, które nie przeszły różyczki powinny zaszczepić się na nią przed zajściem w ciążę. Objawy: nieznaczna gorączka, wysypka w postaci drobnych rozszanych plamek na ciele. Nie ma swoistego leczenia choroby. Chory powinien pozostać w domu podczas choroby i tydzień po ustąpieniu wysypki. Kobiety w ciąży, które miały kontakt z chorym dzieckiem powinny niezwłocznie zgłosić się do lekarza. Ryzyko wad wrodzonych po zarażeniu się różyczką w pierwszym trymestrze ciąży może powodować nieodwracalne wady wrodzone płodu. Po 20 tygodniu ciąży ryzyko wystąpienia wad wrodzonych spada do zera.

Po epidemicznym wzroście zachorowań na różyczkę, który nastąpił w 2013 roku, w roku 2018 w powiecie proszowickim nie stwierdzono zachorowań, natomiast w 2019 r. odnotowano 1 niepotwierdzone badaniami zachorowanie na różyczkę. W 2020 r. ponownie nie stwierdzono zachorowań na różyczkę. W Małopolsce zapadalność spadła do 0,3 na 100 tys. mieszkańców.



OSPA WIETRZNA

W 2020 r. potwierdzono 95 zachorowań na ospę wietrzną w powiecie proszowickim. W 2019 roku odnotowano 117 przypadków. Nastąpił wówczas trzykrotny spadek liczby zachorowań w porównaniu z 2018 r. kiedy to stwierdzono 353 przypadki. Zanotowano identyczną zapadalność w powiecie proszowickim, jak w województwie małopolskim (220,1).

W 2020 roku w powiecie proszowickim zachorowało 38 mężczyzn i 57 kobiet. Najwięcej zachorowań wystąpiło w grupie dzieci w wieku 5-9 lat. Najstarsza osoba jaka zachorowała mieściła się w przedziale wieku 35-39 lat. Na 95 przypadków zachorowań, 87 dotyczyło osób nieszczepionych. 8 osób nie dysponowało wiedzą w zakresie swojej historii szczepień.

BŁONICA I POLIOMYELITIS

W roku 2020, podobnie jak w 2019 nie stwierdzono przypadków zachorowania na błonicę i poliomyelitis.

Zgodnie z programem WHO dotyczącym eradykacji poliomyelitis, nadzorowi epidemiologicznemu podlegają zachorowania z objawami ostrych porażen wiotkich u dzieci do lat 15. Według założeń programu występują one w tej grupie wiekowej z częstością około 1 przypadku na 100 tys. dzieci na rok. WHO zaleciło zgłaszanie ostrych porażen wiotkich jako wskaźnika czułości nadzoru nastawionego na wyszukiwanie przypadków poliomyelitis w okresie działań zmierzających do eradykacji (wykorzenia) tej choroby.

Pracownicy Powiatowej Stacji Sanitarno-Epidemiologicznej w Proszowicach prowadzą w tym zakresie monitoring czynny. W 2020 r. na terenie powiatu proszowickiego nie stwierdzono porażen wiotkich.

Zgodnie ze strategią Światowej Organizacji Zdrowia (WHO) zawartą w dokumencie Endgame Strategic Plan 2013 - 2018, do końca 2018 roku przewidziana jest eradykacja zachorowań na poliomyelitis. W maju 2015 roku przyjęto Rezolucję 68 Światowego Zgromadzenia Zdrowia w sprawie poliomyelitis, której jednym z najistotniejszych elementów jest wezwanie krajów członkowskich WHO do wycofania z użytku trójwalentnej żywej szczepionki doustnej przeciw poliomyelitis tOPV i zastąpienie jej szczepionką dwuwalentną bOPV lub rezygnacja ze szczepień szczepionką żywą na rzecz szczepionki inaktywowanej IPV, co stanowi jeden z elementów programu eradykacji poliomyelitis. W związku z tym wskazane jest jednoczesne zaprzestanie stosowania przeprowadzania szczepień atenuowanym szczepem wirusa polio typu 2 i nie wprowadzanie go do środowiska.

W Polsce w trakcie 2016 roku zaprzestano szczepień szczepionką żywą. Od 1 kwietnia 2016 roku szczepienia przeciwko poliomyelitis wykonywane są wyłącznie z użyciem szczepionki inaktywowanej IPV poliwalentnej (1,2,3 typ wirusa).

24 października obchodzony jest Światowy Dzień Walki z Polio. W sierpniu 2020 r. Afryka została ogłoszona państwem wolnym od zachorowań wywoływanych dzikim wirusem poliomyelitis. Oznacza to eliminację z powierzchni tego kontynentu drugiego wirusa od czasów ospy prawdziwej 40 lat temu. Aktualnie zachorowania wywołane dzikimi szczepami wirusa polio występują tylko w dwóch krajach na świecie – w Pakistanie i Afganistanie.

W 2019 roku liczba przypadków polio wywołanych dzikim szczepem wirusa wzrosła do 176. Wszystkie zachorowania dotyczyły wirusa polio typ 1 (WP1). Zachorowania wystąpiły w 2 krajach:

- Afganistanie – 29 zachorowań
- Pakistanie – 147 zachorowań.

W 2018 roku odnotowano 33 zachorowania dzikim szczepem polio typ 1:



Stan sanitarny powiatu proszowickiego w 2020 roku

- w Afganistanie – 21 zachorowań
- w Pakistanie – 12 zachorowań.

Obecnie najważniejszym wyzwaniem pozostaje możliwość kontynuowania programów szczepień przeciwko poliomyelitis w celu utrzymania jak największego poziomu zaszczepienia.

2.1.3 OSTRE INFEKCJE DRÓG ODDECHOWYCH, W TYM GRYPY I INFEKCJE GRYPopodobne

Grypa jest ostrą chorobą zakaźną układu oddechowego. W 2020 roku współczynnik zapadalności na grypę w powiecie proszowickim uzyskany na podstawie przekazanych przez podmioty lecznicze sprawozdania o zachorowaniach i podejrzeniach na grypę MZ-55 wyniósł 31369,3 (13 539 zachorowań). Podane dane są niedoszacowane, ponieważ duża część pacjentów pozostaje w domu nie zgłaszając się na konsultacje do lekarza.

Wśród chorych 32 osoby wymagały hospitalizacji. Główną przyczyną skierowania do szpitala były powikłania ze strony układu oddechowego. U dwóch osób odnotowano powikłania z powodu innych przyczyn, którymi były gorączka, wymioty i anemia. Nie zanotowano zgonu. Najwięcej przypadków zachorowań (6 637) było wśród osób w wieku 15 do 64 lat.

W 2020 roku zaszczepiło się przeciwko grypie 949 osób, co stanowi 2,2% populacji powiatu proszowickiego. Wskaźnik ten nadal jest niezadawalający. W 2020 r. odsetek dla Małopolski wyniósł ok. 2,3% populacji.

PŁONICA

W 2020 r. stwierdzono 9 przypadków zachorowań na płonicę. W 2019 roku odnotowano 16 przypadków, a w 2018 r. 26 przypadków. Zapadalność w powiecie proszowickim odbiega na korzyść powiatu od wyliczonej dla województwa małopolskiego.

2.1.4 CHOROBY PRZENOSZONE PRZEZ WEKTORY I INNE CHOROBY ODZWIERZĘCE

WŚCIEKLIZNA I PRZYPADKI POKĄSAŃ PRZEZ ZWIERZĘTA

W przypadku wścieklizny zapobieganie zachorowaniom wymaga współdziałania pracowników podmiotów leczniczych, Państwowej Inspekcji Sanitarnej oraz Państwowej Inspekcji Weterynaryjnej. Dzięki masowym szczepieniom zwierząt, a także szybkiemu wdrożeniu szczepień przeciw wściekliznie u osób pokąsanych przez nieznaną zwierzę na terenie powiatu proszowickiego od lat nie odnotowano zachorowania człowieka na wściekliznę. W roku 2020 zarejestrowano 6 przypadków pokąsań przez zwierzęta, głównie przez psy (5 przypadków) i mysz (1 przypadek). Szczepieniom przeciw wściekliznie poddano 2 osoby – jedną pokąsaną przez psa, a drugą przez mysz. W 2019 roku szczepieniami objęto 8 osób, a w 2018 roku 5 osób. Osoby te zostały skierowane do Punktu Szczepień p/wściekliznie, gdzie lekarz podjął decyzję o konieczności zaszczepienia.

W I kwartale 2020 r. w Samodzielnym Publicznym Zespole Opieki Zdrowotnej w Proszowicach zakończył działalność jedyny w powiecie proszowickim punkt szczepień wykonujący szczepienia ochronne przeciwko wściekliznie.

2.1.5 GRUŻLICA

Gruźlica jest chorobą zakaźną ludzi i zwierząt występującą na całym świecie. Czynnikiem etiologicznym odpowiedzialnym za zachorowania są prątki gruźlicy (*Mycobacterium tuberculosis*). Gruźlica najczęściej przybiera



Stan sanitarny powiatu proszowickiego w 2020 roku

postać płucną (gruźlica płuc), lecz również może atakować inne narządy. Chorzy na gruźlicę podlegają ustawowemu obowiązkowi leczenia, a osoby chore na gruźlicę w okresie prątkowania oraz osoby z uzasadnionym podejrzeniem o prątkowanie dodatkowo obowiązkowej hospitalizacji. Państwowy Powiatowy Inspektor Sanitarny w Proszowicach prowadzi nadzór nad chorymi i osobami z ich najbliższego otoczenia. W 2020 roku na terenie powiatu proszowickiego zarejestrowano 4 przypadki zachorowań na gruźlicę. W 2019 r. było ich 11, czyli o 2 przypadki więcej niż w 2018 roku. Zgłoszonych przypadków wśród mężczyzn jest więcej (3 przypadki) niż wśród kobiet (1 przypadek).

Zapadalność w przeliczeniu na 100 tys. mieszkańców w 2020 roku wyniosła 9,3 (2019 r. – 25,3; w 2018 r.- 24,6; w 2017 r. – 22,9; w 2016 r. – 16,1).

Tabela 3. Liczba przypadków zachorowań na gruźlicę w roku 2020 z podziałem na grupy wiekowe

Liczba przypadków zachorowań	Przedział wiekowy					Płeć chorego kobieta	Płeć chorego mężczyzna	Liczba zgonów z powodu gruźlicy	
	0-14	15-19	20-44	45-64	65 i więcej			K	M
4	0	0	0	3	1	1	3	0	0

2.1.6 DZIAŁANIA PRZECIWEPIDEMICZNE



Rok 2020 upłynął pod znakiem walki z pandemią ostrej, zakaźnej choroby układu oddechowego COVID-19, wywołanej przez wirusa SARS-CoV-2. Pierwsza informacja dotycząca przypadków zachorowań na zapalenie płuc o nieznanym etiologii w Chinach (nowy koronawirus) wpłynęła do Powiatowej Stacji Sanitarno-Epidemiologicznej pod koniec stycznia 2020 r. Następnie. Główny Inspektorat Sanitarny (GIS) rozesłał wytyczne, ulotki i zasady postępowania z osobami podejrzanymi o zakażenie nowym koronawirusem (wówczas 2019-nCoV). Dotyczyły one głównie pasażerów przylatujących z Azji Południowo-Wschodniej. W tym czasie zaczęto stosować formularze lokalizacyjne umożliwiające kontakt z tymi osobami oraz badania osób z objawami. Wprowadzono



Stan sanitarny powiatu proszowickiego w 2020 roku

opracowywany codziennie, na podstawie aktualnej oceny ryzyka i informacji WHO i ECDC w Sztokholmie tzw. *Komunikat GIS dla osób podróżujących*. Jednocześnie wprowadzono codzienne raportowanie polegające na przekazywaniu informacji o osobach powracających z Chin (później: Włoch) na teren danego powiatu. W lutym 2020 r. GIS opracował szereg algorytmów i zasad postępowania w przypadku podejrzenia zakażenia koronawirusem SARS-CoV-2 skierowanych do szpitali, podmiotów leczniczych, zespołów ratownictwa medycznego, placówek oświatowych, obiektów hotelarskich, handlu itp.

Dnia 07.03.2020 r. ogłoszona została Ustawa z dnia 2 marca 2020 r. *o szczególnych rozwiązaniach związanych z zapobieganiem, przeciwdziałaniem i zwalczaniem COVID-19, innych chorób zakaźnych oraz wywołanych nimi sytuacji kryzysowych*. Następnie ogłoszono Rozporządzenie Ministra Zdrowia z dnia 7 marca 2020 r. *w sprawie wykazu chorób powodujących powstanie obowiązku kwarantanny lub nadzoru epidemiologicznego oraz okresu obowiązkowej kwarantanny lub nadzoru epidemiologicznego*, a także Rozporządzenie Ministra Zdrowia z dnia 7 marca 2020 r. *w sprawie wykazu chorób powodujących powstanie obowiązku hospitalizacji*.

Pierwszy przypadek podejrzenia zakażenia nowym koronawirusem w powiecie proszowickim zgłosił Samodzielny Publiczny Zespół Opieki Zdrowotnej w Proszowicach na początku marca 2020 r. Ostatecznie pacjent uzyskał negatywny wynik testu w kierunku obecności wirusa SARS-CoV-2. Dnia 12.03.2020 r. zamknięto w kraju w ramach profilaktyki placówki oświatowe na okres dwóch tygodni do 25.03.2020 r., a ostatecznie do końca roku szkolnego. Następnie zamknięto granice Polski dla ruchu lotniczego oraz kolejowego. Wprowadzono kontrole paszportowe na wszystkich granicach lądowych, a do kraju pozwolono wjeżdżać tylko pracownikom i obywatelom Polski. Ponadto zakazano zgromadzeń większej liczby osób, wprowadzono ograniczenia dotyczące przemieszczania się środkami publicznego transportu zbiorowego i pieszo oraz uczestnictwa w uroczystościach religijnych.

Pierwszy potwierdzony przypadek zakażenia SARS-CoV-2 w powiecie proszowickim odnotowano pod koniec marca 2020 r.

Stopniowo od 20.04.2020 r. zaczął się etap znoszenia wprowadzonych przez Rząd RP obostrzeń. W sierpniu 2020 r. wprowadzono regionalne obostrzenia w wybranych powiatach. Powiaty oznaczone kolorem czerwonym (o największych obostrzeniach), powiaty oznaczone kolorem żółtym (o łagodniejszych obostrzeniach) oraz pozostałe powiaty oznaczone kolorem zielonym (bez obostrzeń). 24 października wprowadzono obowiązek noszenia maseczek w strefie publicznej, liczbę osób w placówkach handlowych uzależniono od wielkości sklepu. Zamknięto restauracje, bary (działalność tylko „na wynos”), siłownie, kluby fitness, baseny oraz sanatoria. Wprowadzono lekcje zdalne w szkołach podstawowych dla klas IV-VIII, a od 09.11.2020 r. zawieszono zajęcia stacjonarne dla uczniów klas I-III.

Od 27.12.2020 r. ruszył Narodowy Program Szczepień przeciw COVID-19. Na terenie powiatu proszowickiego 9 podmiotów leczniczych wyraziło chęć udziału w realizacji szczepień p/COVID-19.

Do końca 2020 r. odnotowano w Polsce 1 255 625 zakażeń SARS-CoV-2 (COVID-19) i zakażeń możliwych 17 530 (wstępne dane NIZP-PZH http://wwwold.pzh.gov.pl/oldpage/epimeld/2020/INF_20_12B.pdf).

Zbiórca raport na temat zakażeń SARS-CoV-2 opublikowany zostanie na stronie Narodowego Instytutu Zdrowia Publicznego - Państwowego Zakładu Higieny w zakładce Serwisy tematyczne, Meldunki epidemiologiczne, EPIMELD.

Dane na temat liczby osób zakażonych publikowane są na bieżąco przez Ministerstwo Zdrowia na stronie <https://www.gov.pl/web/koronawirus/wykaz-zarazen-koronawirusem-sars-cov-2>

Obowiązująca w 2020 roku Ustawa z dnia 5 grudnia 2008 r. *o zapobieganiu oraz zwalczaniu zakażeń i chorób zakaźnych u ludzi* (tekst jednolity Dz. U. z 2020 r., poz. 1845 ze zm.) określa szczegółowo tryb postępowania w przypadku podejrzenia lub rozpoznania zakażenia lub choroby zakaźnej oraz w przypadku stwierdzenia zgonu z powodu choroby zakaźnej. Obowiązek niezwłocznego zgłoszenia przez lekarza lub felczera, który podejrzewa lub rozpoznaje zakażenie, chorobę zakaźną lub zgon z powodu zakażenia lub choroby zakaźnej, powinien zostać



Stan sanitarny powiatu proszowickiego w 2020 roku

dopełniony niezwłocznie nie później niż w ciągu 24 godzin od momentu rozpoznania lub powzięcia podejrzenia zakażenia, choroby zakaźnej lub zgonu z powodu zakażenia lub choroby zakaźnej. Zgłoszenie należy przekazać państwowemu powiatowemu inspektorowi sanitarnemu lub państwowemu granicznemu inspektorowi sanitarnemu właściwemu dla miejsca rozpoznania zakażenia lub choroby zakaźnej lub zgonu z powodu zakażenia lub choroby zakaźnej. Ustawa obliuguje również diagnostów laboratoryjnych lub inne osoby uprawnione do samodzielnego wykonywania czynności diagnostyki laboratoryjnej, w przypadku uzyskania dodatniego wyniku badania w kierunku biologicznego czynnika chorobotwórczego do zgłoszenia tego faktu właściwemu państwowemu inspektorowi sanitarnemu właściwemu dla siedziby laboratorium, w którym wykonano badanie. Zgłoszenia dokonuje się niezwłocznie, nie później jednak niż w ciągu 24 godzin od chwili uzyskania wyniku.

Współpraca Państwowej Inspekcji Sanitarnej w tym zakresie z lekarzami i diagnostami jest niezbędna, aby organy Inspekcji mogły na bieżąco analizować sytuację epidemiologiczną na terenie powiatu i skutecznie przeciwdziałać zachorowaniom. Współpraca z jednostkami samorządu terytorialnego i szczebla wojewódzkiego, jednostkami nadrzędnymi i innymi powiatowymi stacjami sanitarno-epidemiologicznymi pozwala na sprawne przeprowadzanie dochodzeń epidemiologicznych i rozwiązywanie występujących problemów.

2.2 NADZÓR NAD SZCZEPIENIAMI OCHRONNYMI

Nadzór nad szczepieniami ochronnymi w 2020 r. prowadzony był w stosunku do 9 415 dzieci i młodzieży w rocznikach od 2001 do 2020.

W 2020 roku w ramach realizacji Programu Szczepień Ochronnych pracownicy Powiatowej Stacji Sanitarno-Epidemiologicznej w Proszowicach rozdysponowali 6 331 preparatów szczepionkowych. Odbiorcami szczepionek były podmioty lecznicze posiadające punkty szczepień oraz SP ZOZ w Proszowicach. W roku 2020 na terenie powiatu proszowickiego nie zarejestrowano niepożądanych odczynów poszczepiennych. W 2020 roku 12 osób (rodzice) – 10 dzieci uchylało się od wykonania obowiązkowych szczepień ochronnych, z czego 3 dzieci zostało zaszczepionych p/chorobom zakaźnym zgodnie z PSO przed końcem 2020 r. Łącznie do końca 2020 r. na terenie powiatu proszowickiego uchylały się od obowiązku szczepień ochronnych 52 osoby (rodzice) – 33 dzieci nie zaszczepiono. Do 2020 r. po wdrożeniu przez Państwowego Powiatowego Inspektora Sanitarnego w Proszowicach działań interwencyjnych wobec osób uchylających się zaszczepiono w sumie 17 dzieci.



Stan sanitarny powiatu proszowickiego w 2020 roku

Tabela 4. Realizacja szczepień obowiązkowych w powiecie proszowickim w roku 2020 dla grup wiekowych objętych obowiązkiem szczepień

Rocznik	Rodzaj szczepienia	Wskaźnik %
2020	GRUŻLICA	99,4
	WZW B	97,6
	Błonica-Tężec-Krztusiec	55
	POLIO	52,9
	<i>Haemophilus influenzae</i> typu b	53,2
	<i>Streptococcus pneumoniae</i>	55,3
2019	Odra, świnka, różyczka	86,8
	Błonica-Tężec-Krztusiec	99
	POLIO	98
	<i>Haemophilus influenzae</i> typu b	95,6
	<i>Streptococcus pneumoniae</i>	95,1
	GRUŻLICA	98,3
2015	Błonica-Tężec-Krztusiec	100
	POLIO	100
	<i>Haemophilus influenzae</i> typu b	100
	Odra-Świnka-Różyczka	100
2011	Odra-Świnka-Różyczka	100
2007	Błonica-Tężec-Krztusiec	100
2002	Błonica-Tężec	100

W tabeli nr 5 przedstawiono liczbę osób zaszczepionych w ramach szczepień zalecanych.

Tabela 5. Realizacja szczepień zalecanych w powiecie proszowickim w roku 2020

	Szczepienia przeciwko:	Liczba osób zaszczepionych
1.	Ospa wietrzna	168
2.	Kleszczowe zapalenie mózgu	72
3.	Grypa	949
4.	Zakażenia <i>Neisseria meningitidis</i>	131
5.	Zakażenia <i>Streptococcus pneumoniae</i>	79
6.	Biegunka rotawirusowa	197
7.	Wścieklizna	2
8.	Tężec	958
9.	Zakażenia wirusem brodawczaka ludzkiego	1



ROZDZIAŁ 3

3 NADZÓR SANITARNY NAD PODMIOTAMI LECZNICZYMI

W ramach działań podejmowanych w 2020 roku przez Państwową Inspekcję Sanitarną w zakresie zapobiegania oraz zwalczania chorób zakaźnych i zakażeń z powodu panującej sytuacji epidemiologicznej zaprzestano prowadzenia bieżącego nadzoru sanitarnego nad podmiotami leczniczymi. Pod nadzorem pionu epidemiologii Państwowej Inspekcji Sanitarnej powiatu proszowickiego znajdowało się 90 podmiotów.

W związku z wejściem w życie Ustawy z dnia z dnia 23 stycznia 2020 r. o zmianie ustawy o Państwowej Inspekcji Sanitarnej oraz niektórych innych ustaw (Dz. U. z 2020 r., poz. 322), która uchyla art. 12 ust. 1a pkt. 1, Małopolski Państwowy Wojewódzki Inspektor Sanitarny (MPWIS) przekazał Państwowemu Powiatowemu Inspektorowi Sanitarnemu w Proszowicach (PPIS) rejestry obiektów z terenu powiatu proszowickiego, objętych dotychczas nadzorem MPWIS. Pod nadzór PPIS w Proszowicach trafił ponownie Samodzielny Publiczny Zespół Opieki Zdrowotnej w Proszowicach, ul. Kopernika 13, 13-100 Proszowice wraz z jednostkami funkcjonalnymi.

W 2020 r. przeprowadzono 2 kontrole w punktach szczepień (1 kontrola w styczniu 2020 r., 1 kontrola w lutym 2020 r.).

Tabela 6. Liczba podmiotów nadzorowanych i skontrolowanych w 2020 roku

Kategorie podmiotów objętych nadzorem	Liczba podmiotów leczniczych w ewidencji	Liczba podmiotów skontrolowanych
Szpitala	1	0
Zakłady opiekuńczo-lecznicze i Zakłady pielęgnacyjno-opiekuńcze	1	0
Przychodnie i ośrodki zdrowia	21	0
Niezabiegowe praktyki lekarskie	24	0
Zabiegowe praktyki lekarskie	4	0
Indywidualne praktyki lekarzy dentyków	11	0
Rehabilitacja (poza oddziałami szpitalnymi)	2	0
Praktyki pielęgniarek i położnych	7	0
Punkty szczepień	17	2
Stacje dializ	1	0
Punkty poboru materiału do badań laboratoryjnych	1	0

W 2020 roku wydano 1848 decyzji administracyjnych, w głównej mierze nakazujących poddanie się obowiązkowej kwarantannie oraz nadzorowi epidemiologicznemu. Wydano ponadto 11 postanowień i 3 tytuły wykonawcze.



ROZDZIAŁ 4

4 NADZÓR SANITARNY NAD OBIEKTAMI ŻYWNOŚCIOWO - ŻYWIENIOWYMI

- **Ogólna ocena obiektów żywności i żywienia**
- **Ocena jakości zdrowotnej środków spożywczych oraz materiałów i wyrobów przeznaczonych do kontaktu z żywnością**
- **Współpraca z innymi instytucjami**
- **Obowiązek rejestracji działalności rolniczej**





Stan sanitarny powiatu proszowickiego w 2020 roku

4.1 OGÓLNA OCENA OBIEKTÓW ŻYWNOSCI I ŻYWIENIA

Państwowa Inspekcja Sanitarna działająca na terenie powiatu proszowickiego w 2020 roku obejmowała nadzorem 2343 zakłady żywności i żywienia, o 24 więcej niż w roku ubiegłym. Łącznie przeprowadzono 217 kontroli sanitarnych. Wydano 5 decyzji nakazujących usunięcie stwierdzonych nieprawidłowości.

Tabela 7. Podstawowe wskaźniki działalności nadzorowanej w powiecie proszowickim w roku 2020

Rodzaj danych	2020
Liczba obiektów wg. ewidencji	2343
% obiektów z wdrożonymi zasadami GHP/GMP	54,3
% obiektów z wdrożonym systemem HACCP	10,6
Liczba obiektów ocenionych	62
Liczba kontroli	217
Wskaźnik częstotliwości	0,1
Liczba decyzji	5
Liczba decyzji zakazujących wprowadzenie do obrotu	0
Liczba mandatów	8
Wysokość średniego mandatu (zł)	237,50
Liczba wniosków do sądu	0
Liczba wniosków o nałożenie kar pieniężnych	1
Liczba pobranych próbek żywności i przedmiotów użytku	77
Odsetek próbek kwestionowanych	3,9

Tabela 8. Liczba obiektów żywnościowo-żywnościowych nadzorowanych oraz liczba obiektów skontrolowanych w 2020 roku.

Obiekt	Liczba obiektów w ewidencji	Liczba obiektów skontrolowanych
Sklepy spożywcze	159	78
Inne obiekty obrotu żywnością	41	8
Obiekty ruchome i tymczasowe	54	9
Kioski	11	0
Zakłady żywienia zbiorowego otwartego	49	17
Magazyny hurtowe	23	17
Wytwórnice lodów	3	1
Ciastkarnie	1	1
Automaty	6	1
Zakłady przemysłu zbożowo-młynarskiego	5	0



Stan sanitarny powiatu proszowickiego w 2020 roku

Zakłady żywienia zbiorowego zamknięte	41	4
Środki transportu	40	1
Inne wytwórnie żywności	1902	39

W 2020 r. w nadzorze bieżącym prowadzono nadzór m. in. nad:

- owocami i warzywami, w szczególności w zakresie pozostałości pestycydów;
- sprzedażą mięsa oraz gospodarką odpadami gastronomicznymi w zakładach zbiorowego żywienia związanych z wystąpieniem przypadków afrykańskiego pomoru świń.

4.2 OCENA JAKOŚCI ZDROWOTNEJ ŚRODKÓW SPOŻYWCZYCH ORAZ MATERIAŁÓW I WYROBÓW PRZEZNACZONYCH DO KONTAKTU Z ŻYWNOSCIĄ

W roku 2020 zgodnie z Planem Poboru Próbek i Badań Żywności w Ramach Urzędowej Kontroli i Monitoringu pobrano 66 próbek żywności. które zbadano w kierunku:

- mikrobiologia 10;
- pozostałości pestycydów 28;
- azotany 3;
- metale szkodliwe dla zdrowia 11;
- substancje dodatkowe 1;
- radiologia 1;
- organoleptyka (szkodniki) 3;
- antybiotykooporność 1;
- GMO 4;
- mykotoksyny 2;
- gluten 2.

Ponadto pobrano 1 próbkę trawy z gospodarstwa rolnego do badań radiologicznych tj. pomiar zawartości izotopu promieniotwórczego Cs-137.

Pobrano również 10 próbek kosmetyków w ramach planu poboru próbek kosmetyków do badań mikrobiologicznych i fizykochemicznych.

Trzy próbki żywności tj. kasza jaglana zostały zbadane w ramach rozpatrywania złożonych wniosków.

Postępowanie ze środkami spożywczymi o niewłaściwej jakości zdrowotnej

W nadzorowanych obiektach pobrano łącznie 66 próbek żywności do badań laboratoryjnych, 3 próbki zostały zakwestionowane z uwagi na przekroczenia pozostałości pestycydów. Sprawy zostały zgłoszone i przyjęte do systemu RASFF. Ponadto pobrano 10 próbek kosmetyków i 1 próbkę trawy.



Stan sanitarny powiatu proszowickiego w 2020 roku

Tabela 9. Liczba próbek zbadanych w grupach produktów w roku 2020

Grupa produktów	Liczba próbek zbadanych
1. Mięso, podroby i przetwory mięsne	1
04. Mleko i przetwory mleczne	1
05. Ziarno zbóż i przetwory zbożowo-mączne	13
06. Wyroby cukiernicze i ciastkarskie	5
10. Warzywa (w tym strączkowe)	37
11. 05 Owoce	8
17. Tłuszcze	1
Trawa	1
Kosmetyki	10
Razem	77

4.3 WSPÓŁPRACA Z INNYMI INSTYTUCJAMI

W 2020 roku przeprowadzono 2 kontrole sanitarne interwencyjne wspólnie z Powiatowym Lekarzem Weterynarii w Proszowicach. Ponadto uaktualniono listy zakładów produkujących lub przechowujących środki spożywcze, nadzorowanych wspólnie przez Inspekcję Weterynaryjną i Państwową Inspekcję Sanitarną w powiecie proszowickim.

Powiatowy Lekarz Weterynarii w Proszowicach sprawuje nadzór nad obiektami, w których dokonuje się rozbioru mięsa, produkcji mięsa mielonego przeznaczonego do wprowadzenia na rynek lub obróbki innego nieprzetworzonego surowca pochodzenia zwierzęcego oraz nad działalnością w zakresie sprzedaży bezpośredniej, lokalnej produktów pochodzenia zwierzęcego.

Państwowy Powiatowy Inspektor Sanitarny w Proszowicach nadzoruje obiekty w których produkuje się lub wprowadza do obrotu środki spożywcze pochodzenia niezwierzęcego, jak również, w których dokonuje się siekania, dzielenia, porcjowania, mielenia mięsa na życzenie konsumenta oraz obiekty ruchome i tymczasowe.

4.4 OBOWIĄZEK REJESTRACJI DZIAŁALNOŚCI ROLNICZEJ

Obowiązek rejestracji lub zatwierdzenia działalności podmiotów funkcjonujących na rynku wytwórców żywności wynika z art. 61-67 Ustawy o bezpieczeństwie żywności i żywienia (t. j. Dz.U. 2020 poz. 2021). Zgodnie z art. 61 wskazanej Ustawy Państwowy Powiatowy Inspektor Sanitarny jest organem właściwym w sprawach rejestracji, zatwierdzania, zawieszania oraz cofania zatwierdzenia zakładów, które m.in.: produkują lub wprowadzają do obrotu żywność pochodzenia niezwierzęcego. Rejestracja dotyczy produkcji pierwotnej (podstawowej), która jest zdefiniowana w art. 3 ust. 17 rozporządzenia (WE) nr 178/2002 i oznacza produkcję, uprawę lub hodowlę produktów podstawowych, w tym zbiory (...).



Stan sanitarny powiatu proszowickiego w 2020 roku

Szczegółowe wytyczne i formularze w zakresie rejestracji można znaleźć na stronie internetowej PSSE w Proszowicach.

Formularze dostępne są również w siedzibie Powiatowej Stacji Sanitarno-Epidemiologicznej w Proszowicach, ul. Grzymały-Siedleckiego 2.

Obowiązek rejestracji w Państwowej Inspekcji Sanitarnej **działalności rolniczej** dotyczy rolników produkujących oraz wprowadzających żywność do obrotu.

Tabela 10. Liczba gospodarstw zgłoszonych do rejestru PPIS w Proszowicach (stan na 31.12.2019 r. i 31.12.2020 r.)

Gmina	Liczba zarejestrowanych gospodarstw rolnych	
	2019	2020
Proszowice	479	482
Koszyce	129	131
Koniusza	722	732
Pałecznicza	139	141
Radziemice	163	164
Nowe Brzesko	248	252



ROZDZIAŁ 5

5 NADZÓR NAD JAKOŚCIĄ WODY

- **Woda pitna**
- **Zaopatrzenie ludności w wodę**
- **Przekroczenia wskaźników mikrobiologicznych i parametrów fizykochemicznych**





Stan sanitarny powiatu proszowickiego w 2020 roku

5.1 WODA PITNA

Ocenę jakości wody sporządzono na podstawie wyników badań próbek pobieranych przez pracowników Powiatowej Stacji Sanitarno-Epidemiologicznej w Proszowicach, a badanych w akredytowanym laboratorium Wojewódzkiej Stacji Sanitarno-Epidemiologicznej w Krakowie, a także wyników badań prowadzonych przez przedsiębiorstwa wodociągowe w ramach kontroli wewnętrznej.

Tabela 11. Liczba wodociągów skategoryzowanych według wydajności na terenie powiatu proszowickiego w latach 2018–2020

Wydajność wodociągów [m ³ /d]	2018	2019	2020
<100	3	3	3
100–1 000	7	7	7
1 000–10 000	2	2	2

Na terenie powiatu proszowickiego w 2020 r. w ewidencji znajdowało się 11 wodociągów publicznych i 1 inny podmiot zaopatrujący w wodę. Wodociągi zbiorowego zaopatrzenia ludności w wodę.

Do grupy wodociągów o produkcji < 100m³/ dobę zaliczono:

- wodociąg publiczny Dodów,
- wodociąg publiczny Stary Korczyn,

Wodociąg Stary Korczyn oparty jest na **wodzie powierzchniowej**, natomiast wodociąg Dodów oparty jest na ujęciu **wód głębinowych**.

Do grupy wodociągów o produkcji 101-1000 m³/dobę zaliczono 6 wodociągów publicznych:

- wodociąg Nowe Brzesko,
- wodociąg Smoniwice,
- wodociąg Koniusza,
- wodociąg Zielona,
- wodociąg Chorążyce – Muniaczkowice,
- wodociąg Modrzany,
- wodociąg publiczny Witów.

Wodociągi oparte są na ujęciach wód głębinowych.

Do grupy wodociągów o produkcji 1001 – 10000 m³/dobę zaliczono 2 wodociągi:

- wodociąg publiczny Proszowice,
- wodociąg publiczny Pałecznicza.

Wodociąg publiczny Proszowice oparty jest na **wodzie powierzchniowej** (potoku Ścieklec).

Wodociąg publiczny Pałecznicza oparty jest na **ujęciu głębinowym**.



Stan sanitarny powiatu proszowickiego w 2020 roku

Dodatkowym podmiotem zaopatrującym w wodę do picia jest wodociąg lokalny Majkowice, który oparty jest na wodzie głębinowej. Jest to wodociąg produkujący poniżej 10 m³/dobę i zaopatrujący mniej niż 50 osób.

5.2 ZAOPATRZENIE LUDNOŚCI W WODĘ

Tabela 12. Liczba ludności zaopatrywanej w wodę wodociągową /liczba mieszkańców danej gminy *

Gmina	Sieci wodociągowe	Odsetek mieszkańców
Koniusza	3	99,8%
Koszyce	3	60,8%
Nowe Brzesko	1	99,8%
Pałacznica	1	99,9%
Proszowice	1	88,0%
Radziemice	2	99,9%

*w/w dane pochodzą z Urzędów Gmin i od administratorów wodociągów

Wykres 1. Liczba ludności zaopatrywanej w wodę wodociągową /liczba mieszkańców danej gminy *w latach 2018 – 2020

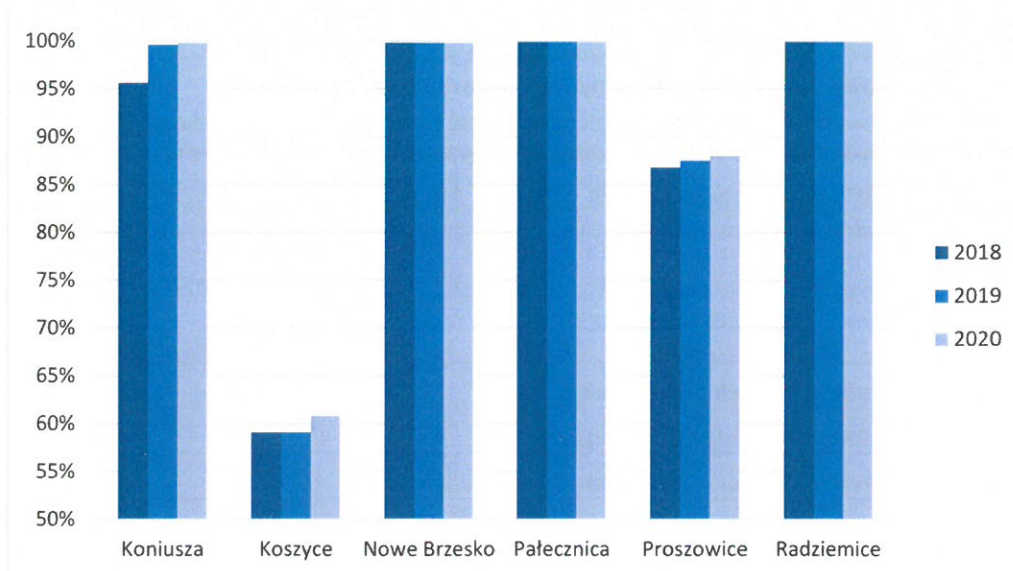


Tabela 13. Charakterystyka zaopatrzenia w wodę w powiecie proszowickim w 2020 roku

Liczba urządzeń dostarczających wodę					
Liczba obiektów wg ewidencji	Skontrolowanych pod względem warunków sanitarno-technicznych	w których stwierdzono brak przydatności wody	W których stwierdzono warunkową przydatność wody	Okresowo wyłączanych	Którym udzielono derogacji
12	3	4	6	0	0



Stan sanitarny powiatu proszowickiego w 2020 roku

Nadzór nad jakością wody sprawowany jest zgodnie z Rozporządzeniem Ministra Zdrowia z dnia 7 grudnia 2017 r. w sprawie jakości wody przeznaczonej do spożycia przez ludzi (Dz. U. z 2017 r., poz. 2294). Monitoring jakości wody służy sprawowaniu bieżącego nadzoru nad jakością wody przez regularne badanie wody i przekazywanie informacji o jej jakości. Parametry objęte monitoringiem zawarte są w załączniku nr 2 do w/w Rozporządzenia Ministra Zdrowia i obejmują parametry grupy A oraz parametry grupy B.

5.3 PRZEKROCZENIA WSKAŹNIKÓW MIKROBIOLOGICZNYCH I PARAMETRÓW FIZYKOCHEMICZNY

Woda badana jest w ramach monitoringu kontrolnego w Oddziale Laboratoryjnym Badania Wody Wojewódzkiej Stacji Sanitarno-Epidemiologicznej w Krakowie spełniającym wymagania normy PN-EN ISO/ IEC 17025:2005 "Ogólne wymagania dotyczące kompetencji laboratoriów badawczych i wzorcujących" i posiadającym akredytację Polskiego Centrum Akredytacji nr AB 601.

W powiecie proszowickim jako najczęściej stwierdzane przekroczenia jakości wody w 2020 roku należy wskazać przekroczenia mikrobiologiczne tj.: ogólna liczba mikroorganizmów w temp. 22°C po 72 h oraz bakterie z grupy coli, *Clostridium perfringens*, bakterie *Escherichia coli* jak również przekroczenia fizykochemiczne tj.: jon amonu, żelazo, mangan, Trichlorometan (chloroform) i selen.

W przypadku przekroczeń parametrów jakości wody, na podstawie § 21 Rozporządzenia Ministra Zdrowia z dnia 7 grudnia 2017 r. w sprawie jakości wody przeznaczonej do spożycia przez ludzi (Dz. U. z 2017r, poz. 2294) Państwowy Powiatowy Inspektor Sanitarny w Proszowicach biorąc pod uwagę sprawozdania z przeprowadzonych badań wody może stwierdzić przydatność wody do spożycia, przydatność wody do spożycia na warunkach przyznanego odstępstwa, warunkową przydatność wody do spożycia lub brak przydatności wody do spożycia. Natomiast przedsiębiorstwo jest wówczas zobowiązane do poinformowania o tym fakcie konsumentów, prowadzenia działań naprawczych oraz zagwarantowania im źródła wody zdanej do spożycia.

Tabela 14. Udział przekroczeń wskaźników wg. parametrów czystości wody w 2020 roku w wodociągach zlokalizowanych na terenie powiatu proszowickiego

Liczba pobranych próbek wody	140
Odsetek próbek kwestionowanych	18 %
Liczba próbek w których stwierdzono przekroczenia:	
bakterie z grupy coli	7
ogólna liczba mikroorganizmów w temp. 22°C po 72 h	10
<i>Escherichia coli</i>	1
<i>Clostridium perfringens</i>	2
Enterokoki	1
mangan	1
jon amonu	3
trichlorometan (chloroform)	3
selen	4



Stan sanitarny powiatu proszowickiego w 2020 roku

6. NADZÓR NAD OBIEKTAMI UŻYTECZNOŚCI PUBLICZNEJ

- Grupy obiektów użyteczności publicznej
- Stan sanitarny obiektów
- Kryta pływalnia - basen



Zdjęcie publikowane za zgodą Miejskiego Ośrodka Sportu i Rekreacji w Proszowicach



Stan sanitarny powiatu proszowickiego w 2020 roku

6.1 GRUPY OBIEKTÓW UŻYTECZNOŚCI PUBLICZNEJ

Obiekty użyteczności publicznej stanowią specyficzną i bardzo różnorodną grupę. Kryteria oceny stanu sanitarno-higienicznego oraz sanitarno-technicznego tych obiektów są zależne w znacznej mierze od rodzaju świadczonych usług.

Na terenie powiatu funkcjonują następujące grupy obiektów: szpital, domy pomocy społecznej, środowiskowe domy samopomocy, hotele, dworce PKS/BUS, obiekty świadczące usługi hotelarskie i inne obiekty wczasowo-turystyczne, obiekty kulturalno-widowiskowe, ustępy publiczne, obiekty wykorzystywane do celów sportowych, zakłady pogrzebowe, cmentarze, obiekty nadzorowane ze względu na jakość wody do spożycia przez ludzi, zakłady fryzjerskie, kosmetyczne, odnowy biologicznej, solaria, zakłady świadczące łącznie więcej niż jedną z usług, stacje paliw z bazą obsługi podróżnych, inne obiekty użyteczności publicznej oraz środki transportu drogowego do przewozu ludzi.

Tabela 15.. Obiekty użyteczności publicznej zarejestrowane na terenie powiatu proszowickiego w 2020 roku

Obiekt	Liczba obiektów w ewidencji	Liczba obiektów skontrolowanych w 2020 r.
Szpital	1	0
Domy pomocy społecznej i środowiskowe domy samopomocy	11	1
Zakłady fryzjerskie	33	15
Zakłady kosmetyczne	16	12
Zakłady odnowy biologicznej	7	6
Zakłady świadczące więcej niż jedną usługę (fryzjerskie, kosmetyczne, odnowy biologicznej, tatuażu)	14	14
Dworce PKP/PKS/BUS (w miastach), porty lotnicze, przystanie (całoroczne)	2	0
Obiekty sportowe funkcjonujące samodzielnie (kluby sportowe, hale sportowe, hale widowiskowe)	1	0
Hotele	4	0
Inne obiekty świadczące usługi hotelarskie (obiekty agroturystyczne, pokoje gościnne)	2	0
Baseny kąpielowe kryte (w tym mieszane)	1	1
Zakłady pogrzebowe / domy przedpogrzebowe	4	1
Cmentarze	21	7
Firmy transportowe - przewóz osób	11	0
Targowiska	2	0
Stacje paliw z bazą obsługi podróżnych	14	0
Przedsiębiorstwa wodociągowo-kanalizacyjne i urządzenia zbiorowego zaopatrzenia w wodę	11	3
Inne urządzenia zaopatrzenia w wodę	1	0
Inne obiekty użyteczności publicznej	2	0
Urzędy Gmin	6	0
Kina, domy kultury, muzea, teatry	4	1
Ustępy publiczne (funkcjonujące samodzielnie)	2	2

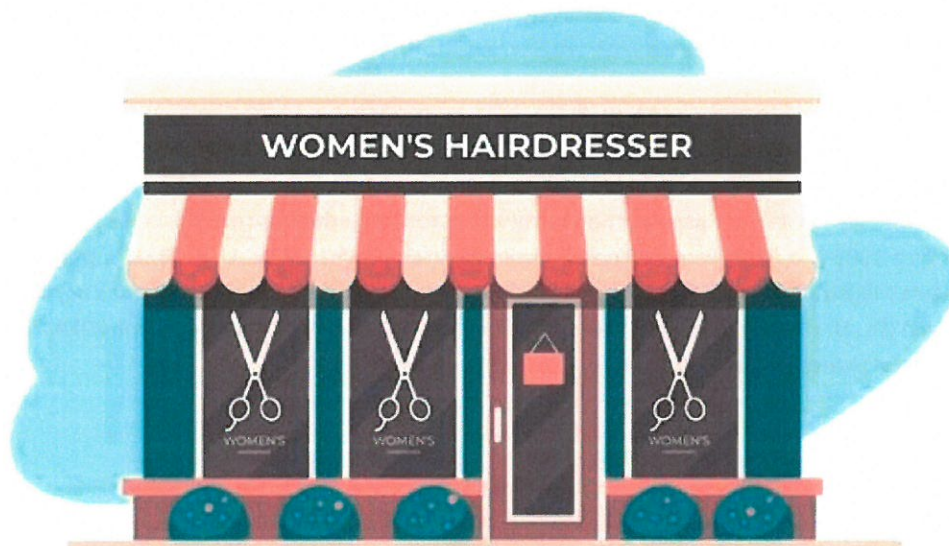


6.2 STAN SANITARNY OBIEKTÓW

Podstawowy zakres kontroli obiektów obejmował: stan sanitarno-techniczny pomieszczeń, w tym wentylacji, utrzymanie czystości, gospodarkę odpadami, zaopatrzenie w wodę do spożycia i odprowadzanie ścieków, a także higienę podczas świadczenia usług, posiadanie i przestrzeganie procedur oraz zapewnienie apteczek I pomocy i przestrzeganie zakazu palenia tytoniu i wyrobów tytoniowych w obiektach. W 2020 r. pod nadzorem tut. Inspektora Sanitarnego było łącznie 191 obiektów użyteczności publicznej.

Tabela 16. Postępowanie administracyjne w stosunku do obiektów użyteczności publicznej w 2020 roku

Rodzaj danych	2020
Liczba obiektów wg. ewidencji	191
Liczba obiektów skontrolowanych	63
Liczba kontroli	141
w tym nadzór nad ekshumacją	71
Liczba decyzji merytorycznych	120
Liczba decyzji płatniczych	21
Liczba postanowień	14





6.3 KRYTA PŁYWALNIA - BASEN

W 2020 roku prowadzono nadzór nad obiektem Basen - kryta pływalnia w miejscowości Proszowice, ul. Parkowa 10. Obiekt został skontrolowany, a stan higieniczno-sanitarny i techniczny oceniono jako dobry.

PPIS w Proszowicach sprawuje nadzór nad jakością wody w w/w obiekcie zgodnie z Rozporządzeniem Ministra Zdrowia z dnia 9 listopada 2015 r. w sprawie wymagań jakim powinna odpowiadać woda na pływalniach (Dz. U. z 2015r. poz. 2016). Próbkę wody pobierane są zgodnie z zatwierdzonym harmonogramem poboru prób. Administrator obiektu również prowadzi nadzór nad jakością wody pobierając próby do badania mikrobiologicznego i fizykochemicznego, a wyniki z przeprowadzonych badań przedkłada Państwowemu Powiatowemu Inspektorowi Sanitarnemu.

W 2020 roku Państwowy Powiatowy Inspektor Sanitarny w Proszowicach pobrał do badań laboratoryjnych 19 próbek wody basenowej. Wykonano 18 analiz mikrobiologicznych i 7 analiz fizyko-chemicznych.

Tabela 17. Próbkę pobrane przez przedstawicieli PSSE na basenie – krytej pływalni w 2020 roku

Liczba pobranych próbek wody w obiekcie – Basen kryta pływalnia łącznie	19
Liczba pobranych próbek wody basenowej	18
Liczba pobranych próbek wody ciepłej użytkowej	2
Liczba pobranych próbek wody doprowadzanej do basenu	1
Odsetek próbek kwestionowanych pobranych tylko przez PSSE	0 %
Liczba próbek w których stwierdzono przekroczenia	0
Bakterie <i>Legionella sp.</i>	0

Z uwagi na sytuację epidemiologiczną w kraju oraz wprowadzane obostrzenia w zakresie zwalczania i przeciwdziałania epidemii SARS-Cov-2 basen był zamknięty od połowy marca do końca czerwca 2020 r. Kolejna przerwa w działalności nastąpiła od listopada 2020 r.

W 2020 r. Państwowy Powiatowy Inspektor Sanitarny w Proszowicach działając na podstawie art. 12 ust.1 ustawy z dnia 14 marca 1985 r. o Państwowej Inspekcji Sanitarnej (tekst jednolity Dz. U. z 2021 r., poz. 195.) oraz § 4 rozporządzenia Ministra Zdrowia z dnia 9 listopada 2015 r. w sprawie wymagań jakim powinna odpowiadać woda na pływalniach (Dz. U. z 2015 r. poz. 2016) nie wydał rocznej oceny wody na pływalni za rok 2019/2020 a termin jej wydania został przesunięty na rok 2021.



ROZDZIAŁ 7

7 WARUNKI SANITARNO-HIGIENICZNE ŚRODOWISKA PRACY

- Warunki środowiska pracy
- Zagrożenia środowiska pracy
- Choroby zawodowe
- Środki zastępcze





7.1 WARUNKI ŚRODOWISKA PRACY

Państwowa Inspekcja Sanitarna powołana jest również do sprawowania nadzoru nad warunkami higieny pracy w zakładach pracy. Głównym celem działalności organów PIS w zakresie higieny pracy jest nadzór nad higienicznymi warunkami środowiska pracy, a także ochrona zdrowia pracowników przed wpływem środowiskowych czynników szkodliwych i uciążliwych.

W 2020 roku w ewidencji pionu Higieny Pracy znajdowało się 416 zakładów pracy, z czego skontrolowano 124 zakłady, stwierdzając 43 nieprawidłowości. Najliczniejszą grupą obiektów znajdujących się w rejestrze są firmy zajmujące się handlem hurtowym (84 obiekty), drugie miejsce zajmują przedsiębiorstwa zajmujące się handlem detalicznym (67 obiektów), na trzecim miejscu plasują się zakłady zajmujące się naprawą pojazdów samochodowych (53 obiekty), kolejną bardzo liczną grupą są placówki oświatowe (35 obiektów), a także te związane z produkcją artykułów spożywczych (21 obiektów).

Najczęściej stwierdzanymi uchybieniami były:

- ✓ brak aktualnych pomiarów czynników szkodliwych dla zdrowia, występujących na stanowiskach pracy (w 17 przypadkach),
- ✓ brak lub nieprawidłowa ocena ryzyka zawodowego (1 przypadek),
- ✓ brak aktualnych badań lekarskich pracowników (1 przypadek),
- ✓ brak rejestru czynników szkodliwych (9 przypadków)
- ✓ dostosowanie poziomu oświetlenia na stanowiskach pracy (2 przypadki)

W 2020 r. skontrolowano ogółem 124 zakłady pracy przeprowadzając łącznie 124 kontrole.

Tabela 18.. Kontrole w ramach bieżącego nadzoru sanitarnego w roku 2020 r.

Zakres kontroli	Liczba kontroli
Ogółem	124
Czynniki chemiczne ogółem, w tym:	97
<i>Substancje chemiczne i ich mieszaniny</i>	50
<i>Produkty biobójcze</i>	42
<i>Detergenty</i>	5
Czynniki biologiczne	14
Inne	13

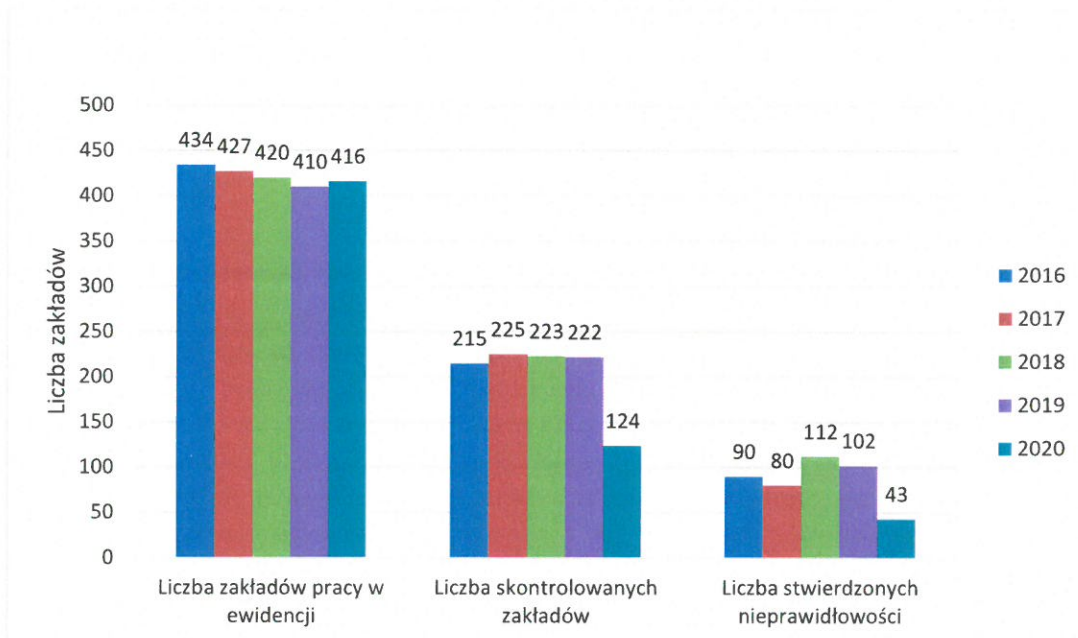


Stan sanitarny powiatu proszowickiego w 2020 roku

Tabela 19.. Liczba stwierdzanych nieprawidłowości w stosunku do liczby skontrolowanych zakładów pracy w powiecie proszowickim w latach 2016–2020

Rok	Liczba zakładów pracy w ewidencji	Liczba skontrolowanych zakładów	Liczba stwierdzonych nieprawidłowości
2016	434	215	90
2017	427	225	80
2018	420	223	112
2019	410	222	102
2020	416	124	43

Wykres 2. Porównanie. liczby stwierdzanych nieprawidłowości, liczby skontrolowanych zakładów pracy oraz liczby zakładów znajdujących się w ewidencji PIS Proszowice w latach 2016–2020



7.2 ZAGROŻENIA ŚRODOWISKA PRACY

W 2020 roku w ewidencji pionu nadzoru higieny pracy powiatu proszowickiego znajdowało się 416 zakładów pracy, zatrudniających ogółem 3155 pracowników, z czego 77% (321) to zakłady zatrudniające do 9 pracowników. W ramach nadzoru skontrolowano 124 zakłady pracy (30% wszystkich zewidencjonowanych) zatrudniających ogółem 878 osób. Prowadzone czynności kontrolne dotyczyły warunków pracy – oceny narażenia zawodowego pracowników na czynniki szkodliwe dla zdrowia w środowisku pracy (chemiczne, fizyczne, rakotwórcze, biologiczne), jak również przestrzegania przez podmioty gospodarcze przepisów dotyczących substancji chemicznych i ich mieszanin, detergentów, prekursorów narkotykowych kat. 2 i 3 oraz produktów biobójczych.



Tabela 20.. Narażenie na czynniki szkodliwe w latach 2016–2020

Rok	Liczba zakładów z przekroczeniami NDS i NDN	Liczba pracowników pracujących w przekroczeniach			
		NDS i NDN ogółem	NDS czynników chemicznych	NDS pyłów	NDN czynników fizycznych
2016	8	134	0	0	134
2017	15	215	3	0	212
2018	12	122	2	7	113
2019	9	107	0	4	103
2020	3	10	0	0	10

Podejmowane przez pracodawców działania organizacyjno-administracyjne, techniczne, profilaktyka medyczna, a także stosowanie środków ochrony indywidualnej przyczyniają się do zmniejszania ujemnych skutków działania czynników szkodliwych oraz wpływają na obniżenie poziomu stężeń i natężeń czynników szkodliwych dla zdrowia. Podczas kontroli pracownicy Oddziału Higieny Pracy przekonywali pracodawców o celowości monitorowania narażenia, stosowania środków ochrony indywidualnej oraz podejmowania innych czynności mających na celu zmniejszenie ryzyka zawodowego.

7.3 CHOROBY ZAWODOWE

Za choroby zawodowe uważa się tylko te ujęte w wykazie chorób zawodowych zawartym w rozporządzeniu Rady Ministrów z dnia 30 czerwca 2009 r. w sprawie chorób zawodowych (tekst jedn.: Dz. U. z 2013 r. poz. 1367). Rozporządzenie to określa 26 zasadniczych chorób zawodowych, obejmujących ponad 70 ich odmian lub objawów. W 2020 r. za chorobę zawodową uznano także nową jednostkę chorobową Covid-19. Zgodnie z przepisem art. 235¹ ustawy z dnia 26 czerwca 1974 r. - Kodeks pracy (tekst jedn.: Dz. U. z 2020 r. poz. 1320) – za chorobę zawodową uważa się chorobę, wymienioną w wykazie chorób zawodowych, jeżeli w wyniku oceny warunków pracy można stwierdzić bezspornie lub z wysokim prawdopodobieństwem, że została ona spowodowana działaniem czynników szkodliwych dla zdrowia występujących w środowisku pracy albo w związku ze sposobem wykonywania pracy, zwanym „narażeniem zawodowym”. Choroby zawodowe powstają w szczególności w wyniku stałego przebywania ciała w niedogodnej pozycji, systematycznego wykonywania forsownych czynności lub regularnego przebywania w otoczeniu zawierającym czynniki szkodliwe dla zdrowia, takie jak: drgania, hałas, nieodpowiednie oświetlenie, związki chemiczne i pyły, promieniowanie oraz zwiększone obciążenie psychiczne i fizyczne. Wszystkie stężenia i natężenia czynników szkodliwych powinny być badane i mierzone przez uprawnione laboratorium, na zlecenie pracodawcy, a wyniki pomiarów rejestrowane, przechowywane i udostępniane zarówno pracownikom, jak i organom kontroli nad warunkami pracy. Koszty badań i pomiarów pokrywa pracodawca. Każdy przypadek rozpoznania choroby zawodowej (lub jej podejrzenia) pracodawca powinien zgłosić właściwemu organowi Państwowej Inspekcji Sanitarnej i Państwowej Inspekcji Pracy. Z treści art. 235² ustawy z dnia 26 czerwca 1974 r. - Kodeks pracy (tekst jedn.: Dz. U. z 2020 r. poz. 1320) wynika, iż rozpoznanie choroby zawodowej u pracownika lub byłego pracownika może nastąpić w okresie jego zatrudnienia w narażeniu zawodowym lub po zakończeniu pracy w takim narażeniu, pod warunkiem wystąpienia udokumentowanych objawów chorobowych w okresie ustalonym w wykazie chorób zawodowych.



Stan sanitarny powiatu proszowickiego w 2020 roku

W 2020 roku Państwowy Powiatowy Inspektor Sanitarny w Proszowicach prowadził 6 postępowań w kierunku podejrzenia choroby zawodowej. Wydano 1 decyzję o stwierdzeniu choroby zawodowej. W 1 przypadku wydano decyzję o braku podstaw do stwierdzenia choroby zawodowej. Nie prowadzono postępowań administracyjnych w przedmiocie stwierdzenia choroby zawodowej Covid-19.

7.4 ŚRODKI ZASTĘPCZE

W myśl przepisów wprowadzonych na podstawie ustawy z dnia 29 lipca 2005 r. o przeciwdziałaniu narkomanii (Dz. U. z 2020 r. poz. 2050) i aktów wykonawczych do w/w ustawy tj. Rozporządzenia Ministra Zdrowia z dnia 17 sierpnia 2018 r. w sprawie wykazu substancji psychotropowych, środków odurzających oraz nowych substancji psychoaktywnych (Dz. U. z 2018 r. poz. 1591 z późn. zm.) nowe substancje psychoaktywne, zostały zrównane w odpowiedzialności karnej z substancjami psychotropowymi oraz środkami odurzającymi. Utworzony został rejestr zatruć środkami zastępczymi lub nowymi substancjami psychoaktywnymi, prowadzony przez Główny Inspektorat Sanitarny. Ustawa wprowadziła również obowiązek zgłaszania przez podmioty wykonujące działalność leczniczą oraz podmioty przeprowadzające badania pośmiertne, zatruć i podejrzeń zatruć oraz zgonów spowodowanych przez nowe narkotyki („dopalacze”).

W 2020 r. PPIS w Proszowicach nie prowadził postępowań w zakresie nadzoru nad substancjami psychoaktywnymi. Nie zgłoszono także zatruć i podejrzeń zatruć oraz zgonów spowodowanych przez nowe narkotyki.

Wprowadzone przepisy mają przede wszystkim poprawić skuteczność przeciwdziałania zagrożeniom dla zdrowia publicznego i pozwolić na skuteczniejszą oraz szybszą ochronę społeczeństwa przed niebezpiecznymi substancjami.

D  **PALACZE**
WYPALACZE

Czy wiesz, że *prawdziwe skutki używania dopalaczy*
mogą ujawniać się po latach?

*Dopalacze silnie oddziałują na ośrodkowy układ nerwowy
i mogą wyzwać pewne choroby/stany psychiczne takie jak np.:*

SCHIZOFRENIA
ZABURZENIA OSOBOWOŚCI
STANY DEPRESYJNE
STANY LĘKOWE



ROZDZIAŁ 8

8 NADZÓR ZAPOBIEGAWCZY

Tabela 21. Liczba i rodzaj spraw załatwionych w komórce Zapobiegawczego Nadzoru Sanitarnego

Rok	2019	2020
Ogółem:	390	284
uzgodnienie dot. odstąpienia od przeprowadzenia strategicznej oceny oddziaływania na środowisko	3	1
uzgodnienie zakresu stopnia szczegółowości informacji wymaganych w prognozie oddziaływania na środowisko	4	0
opiniowanie projektu dokumentu wraz z prognozą oddziaływania na środowisko	4	1
opiniowanie projektów studium uwarunkowań i kierunków zagospodarowania przestrzennego gminy oraz projektów miejscowych planów zagospodarowania przestrzennego gminy	3	0
opinia, co do potrzeby przeprowadzenia oceny oddziaływania przedsięwzięcia na środowisko, a w przypadku stwierdzenia takiej potrzeby – co do zakresu raportu o oddziaływaniu przedsięwzięcia na środowisko	17	10
wydanie opinii w sprawie zakresu raportu o oddziaływaniu przedsięwzięcia na środowisko	1	0
wydanie opinii w sprawie uzgodnienia warunków realizacji przedsięwzięcia przed wydaniem decyzji o środowiskowych uwarunkowaniach	0	1
uzgadniania dokumentacji projektowej pod względem wymagań higienicznych i zdrowotnych	33	27
zastosowania rozwiązań innych niż określone w obowiązujących przepisach prawnych, w tym w zakresie warunków technicznych	-	-
uczestniczenia w dopuszczeniu do użytkowania obiektu budowlanego	84	62
innych spraw	87	71
kontrole	75	52
postanowienia	1	0
decyzje płatnicze	78	59

Podsumowując powyższe zestawienie: w 2020 r. w dopuszczeniu do użytkowania obiektów budowlanych uczestniczono o 26% mniej razy niż w 2019 r. Jest to wynik trwającej pandemii, jednak biorąc pod uwagę sytuację, spadek nie jest bardzo znaczący. W 2020 r. najbardziej cieszyły się popularnością obiekty oświatowe, obiekty żywieniowo-żywnościowe i budynki gospodarcze.

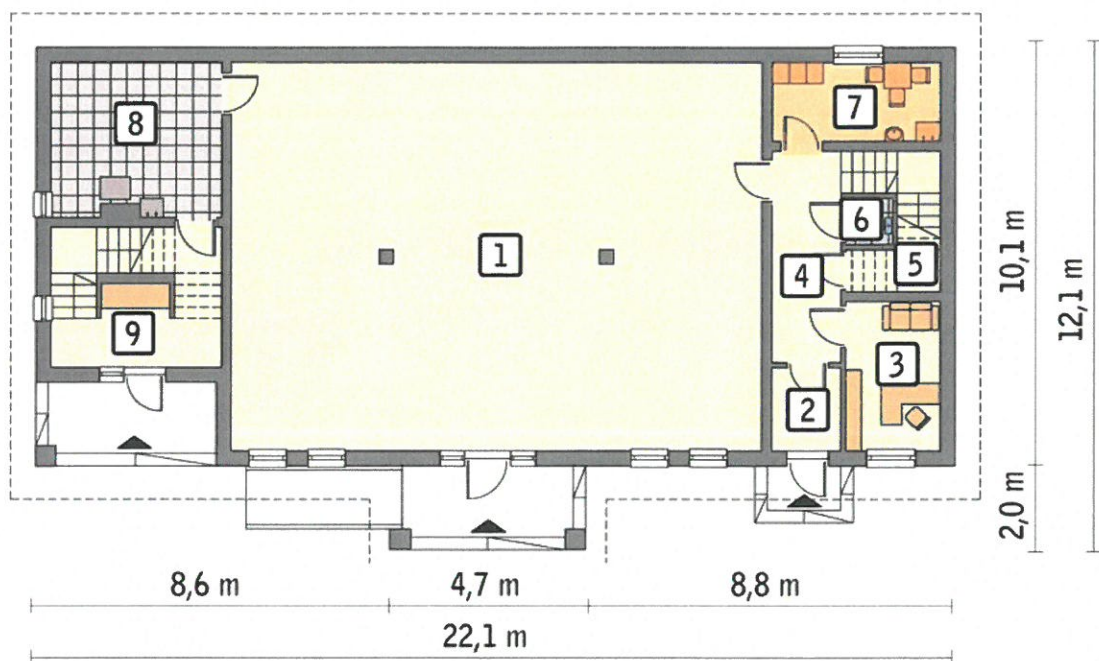
W komórce Nadzoru Zapobiegawczego można uzyskać informacje w zakresie aktualnie obowiązujących przepisów prawa, oraz sposobu postępowania przy budowie nowych obiektów lub ich modernizacji.



Stan sanitarny powiatu proszowickiego w 2020 roku

W 2020 roku Państwowy Powiatowy Inspektor Sanitarny w Proszowicach dopuścił do użytkowania m.in. obiekty budowlane, takie jak:

- ✓ budynki handlowo-usługowe z instalacjami wewnętrznymi,
- ✓ budynki usługowe przeznaczone na gastronomię,
- ✓ budynki produkcyjno-usługowo-handlowe z instalacjami,
- ✓ budynek mieszkalno-usługowy,
- ✓ budynek przychodni wraz z punktem aptecznym,
- ✓ budynek oświatowy wraz z oddziałem przedszkolnym,
- ✓ niepubliczne przedszkole,
- ✓ targowisko po przebudowie,
- ✓ Punkt Selektywnej Zbiórki Odpadów Komunalnych PSZOK,
- ✓ Miejską Halę Sportową,
- ✓ poradnię chorób wewnętrznych,
- ✓ salon kosmetyczny,
- ✓ restaurację z pizzerią,
- ✓ halę magazynową sortowania i konfekcjonowania warzyw, wraz z zapleczem socjalnym – montaż linii technologicznej warzyw autoklawizowanych,



- ✓ pizzerię,
- ✓ sklep spożywczo-przemysłowy,
- ✓ kuchnię wraz z zapleczem kuchennym,



Stan sanitarny powiatu proszowickiego w 2020 roku

- ✓ budynki gospodarcze,
- ✓ hale magazynowe,
- ✓ zbiorniki retencyjne wody pitnej.

W 2020 r. praca na Stanowisku Zapobiegawczego Nadzoru Sanitarnego polegała w głównej mierze na uczestniczeniu w walce z epidemią tj. opracowywaniu wywiadów epidemiologicznych, prowadzeniu na bieżąco tzw. systemu „Ewidencja Wjazdów do Polski EWP”, wydawaniu decyzji w przedmiotowym zakresie, prowadzeniu kontroli z Policją w obiektach użyteczności publicznej w zakresie przestrzegania reżimu sanitarnego, uwzględniając wymagania higieniczne i zdrowotne w oparciu o Ustawę o Państwowej Inspekcji Sanitarnej. Dodatkowo w IV kwartale 2020 r. wprowadzono tzw. system SEPIS, czyli System Ewidencji Państwowej Inspekcji Sanitarnej, który zapewnia cyfrową obsługę zgłoszeń otrzymanych od obywateli.



ROZDZIAŁ 9

9. WARUNKI SANITARNE W PLACÓWKACH OŚWIATOWO-WYCHOWAWCZYCH





Stan sanitarny powiatu proszowickiego w 2020 roku

W 2020 r. w rejestrze Państwowej Inspekcji Sanitarnej powiatu proszowickiego figurowały 64 placówki oświatowo-wychowawczych. Ze względu na pandemię nowego koronawirusa, czego skutkiem było zamknięcie placówek nauczania i wychowania przeprowadzono 28 kontroli sanitarnych kompleksowych.

W 2020 roku zrealizowano łącznie 41 kontroli, min. kontrole z wypoczynku, kontrole sprawdzające oraz doraźne kontrole dotyczące przestrzegania wymagań w związku z rozprzestrzenianiem się zakażenia SARS-CoV-2.

Kontrole przeprowadzono w:

- ✓ żłobkach, przedszkolach i innych formach wychowania przedszkolnego – 21,
- ✓ szkołach i zespołach szkół – 19,

Ponadto prowadzono kontrole:

- ✓ sezonowe (kontrole turnusów wypoczynku dzieci i młodzieży zima/lato) – 1.

9.1 STAN SANITARNO-TECHNICZNY OBIEKTÓW

Stan techniczny budynków systematycznie się poprawia. Związane jest to z bieżącą realizacją zaleceń wydanych przez Państwowego Powiatowego Inspektora Sanitarnego w Proszowicach w formie decyzji, a także podnoszeniem standardów nauczania o które dbają organy założycielskie.

W 2020 roku wydano 5 decyzji administracyjnych. Ponadto wyegzekwowano wykonanie zaleceń z 3 wydanych uprzednio decyzji.

W nadzorowanych placówkach przeprowadzono następujące remonty i inwestycje:

1. w Szkole Podstawowej nr 2 w Proszowicach dostosowano oświetlenie do obowiązujących Polskich Norm oraz założono osłony na kaloryferach we wszystkich pomieszczeniach szkoły,
2. w Zespole Szkół w Żębocinie, w 2020 dokonano kontroli sprawdzającej boiska szkolnego pod względem zapewnienia jego równej nawierzchni.

10 lipca 2020 r. w Szkole Podstawowej w Biórkowie Wielkim otwarto stadion szkolny dla wszystkich spragnionych możliwości uprawiania sportu i rekreacji. To druga część po placu zabaw udostępniona dla społeczności. Pozostał jeszcze kort tenisowy, który wymaga montażu słupków do siatki.

W skład boiska wielofunkcyjnego wchodzi:

- siłownia na wolnym powietrzu z ośmioma urządzeniami
- ścieżka rowerowa (można jeździć również na rolkach, deskorolkach itp.)
- bieżnia do biegania
- boisko piłkarskie ze sztuczną nawierzchnią



Stan sanitarny powiatu proszowickiego w 2020 roku





ROZDZIAŁ 10

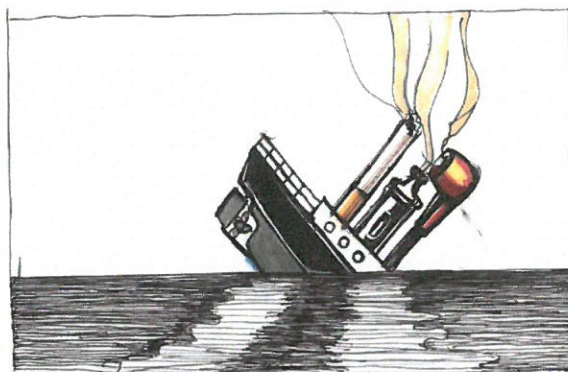
10 ZDROWIE PUBLICZNE I PROMOCJA ZDROWIA



W 2020 roku Państwowy Powiatowy Inspektor Sanitarny w Proszowicach kontynuował działania w zakresie profilaktyki chorób zakaźnych i niezakaźnych. Odbywało się to poprzez edukację, profilaktykę i promowanie zdrowego stylu życia. PSSE w Proszowicach zaangażowana była w następujące programy profilaktyczne i działania:

Profilaktyka palenia tytoniu:

- ✓ Program Ograniczania Zdrowotnych Następstw Palenia Tytoniu w Polsce
- ✓ Czyste Powietrze Wokół Nas
- ✓ Nie Pal Przy Mnie, Proszę
- ✓ Znajdź właściwe rozwiązanie
- ✓ Światowy Dzień Bez Tytoniu
- ✓ Światowy Dzień Rzucania Palenia
- ✓ Bieg po zdrowie



Odra
w pytaniach i odpowiedziach

Odra to ostra, wirusowa choroba zakaźna, która bardzo łatwo rozprzestrzenia się wśród nieodpornych osób w każdym wieku i może powodować epidemie. W 2016 roku w Polsce odnotowano 339 (2017 rok - 63) zachorowań na odrę. W Małopolsce liczba przypadków odry wyniosła odpowiednio w 2018 roku - 6, w 2017 roku - 7. W całym miesiącu styczniu 2019 roku w Małopolsce odnotowano już 7 przypadków odry.

Jak dochodzi do zakażenia?

Wynosce zaradki wirusa odry rozprzestrzenia się podczas kaszlu lub kichania, przez śluzę lub bezpośrednie kontakty z wydzielanymi z nosa i gardła osoby zakażonej. Odra jest 6 razy bardziej zaraźliwa niż grypa! 1 osobie może zakażać od 15 do 20 osób, z kolei chory na gripę zaraża od 1 do 2 osób.

Jak objawia się odra?

Objawy świadczące o zakażeniu wirusem odry pojawiają się po 10-12 dniach od zakażenia. Odra objawia się wysoką gorączką, trwającą od 1 do 7 dni. Na początku choroby pojawia się kaśl, kaszel, zapalenie spojówek ze świątłowatym i małe plamki po wewnętrznej stronie policzków i na języku. Po kilku dniach na twarzy i karku pojawia się plamisto-grudkowa wysypka, która przez kolejne 3 dni, zstępuje z głowy na tułów, a następnie ręce i nogi. Zakaźność odry obejmuje 5 dni przed pojawieniem się wysypki oraz 3 dni po jej wystąpieniu.

Jakie powikłania daje odra?

U 1 na 5 przypadków choroba będzie miała poważny przebieg lub powikłania takie jak: ślepotę, zapalenie mózgu, ostra limfocytowa groźniące do odwodnienia, zapalenie uszu i ostre zapalenie układu oddechowego, w tym zapalenie płuc.

Źródła: [ANISE KRAKÓW / ZARZĄD WOJEWÓDZTWA](#), [IKARONWISSE](#), [INFOSERKACJI P. / ZARZĄD WOJEWÓDZTWA P.](#)

Przeciwdziałanie chorobom:

- ✓ Profilaktyka HIV/AIDS
- ✓ Profilaktyka odry
- ✓ Oszczędź dziecku ospy
- ✓ Profilaktyka zachorowań na gripę
- ✓ Promocja szczepień ochronnych (w tym „Zaszczep w sobie chęć szczepienia”, „Europejski Tydzień Szczepień”).

Profilaktyka nadwagi i otyłości:

- ✓ Ogólnopolski program edukacyjny „Trzymaj Formę!”
- ✓ Promocja zdrowego stylu życia, aktywności fizycznej i prawidłowego odżywiania.
- ✓ Pilotażowa edycja programu „Skąd się biorą produkty ekologiczne?”

Ponadto:

- ✓ Profilaktyczny program w zakresie przeciwdziałania uzależnieniu od alkoholu, tytoniu i innych środków psychoaktywnych „ARS, czyli jak dbać o miłość”
- ✓ Program dla młodzieży „Wybierz życie – pierwszy krok”
- ✓ Program dla młodzieży „Podstępne WZW”
- ✓ Program dla młodzieży „Znamię? Znam je!”
- ✓ Europejski Dzień Wiedzy o Antybiotykach; Światowy Dzień Walki z Antybiotykami.
- ✓ Pedikuloza
- ✓ Promocja zdrowego odżywiania
- ✓ Bezpieczeństwo dzieci podczas wypoczynku letniego i zimowego
- ✓ Interwencje wynikające z sytuacji epidemiologicznej

W 2020 r. odbyła się pierwsza edycja programu: „Skąd się biorą produkty ekologiczne?”





Stan sanitarny powiatu proszowickiego w 2020 roku

Grupa, do której skierowany jest nowy program to dzieci uczęszczające do przedszkola, w wieku 5-6 lat.

Celem programu jest zwiększanie świadomości i wiedzy na temat rolnictwa ekologicznego oraz budowanie właściwych nawyków żywieniowych od najmłodszych lat.

Główne założenie programu:

- zrozumienie czym jest rolnictwo i produkty ekologiczne,
- kształtowanie umiejętności wyboru produktów ekologicznych,
- propagowanie zdrowego stylu życia,
- zwiększanie wiedzy i świadomości przedszkolaków o nawykach higieniczno-zdrowotnych.

Zajęcia w programie „Skąd się biorą produkty ekologiczne” realizowane są poprzez wykorzystanie dedykowanej dzieciom publikacji i filmu animowanego „Skąd się biorą produkty ekologiczne”, jak również opracowanego scenariusza zajęć dla nauczycieli i lekcji pokazowej. Uczestnicy programu realizują zajęcia edukacyjne, podczas których uczą się pochodzenia produktów ekologicznych, dlaczego warto je wybierać, jakie są zalecenia zdrowego stylu życia oraz jak przestrzegać zasad higieny.

Program skierowany jest także do rodziców i opiekunów dzieci, co zwiększa skuteczność tych programów.

Na terenie powiatu proszowickiego w ww. programie wzięło udział 173 dzieci i 38 rodziców.

Równocześnie PSSE w Proszowicach podjęła następujące inicjatywy:

Dnia 15.01.2020 r. w Szkole Podstawowej w Nowym Brzesku przeprowadzono prelekcję podczas której poruszono zagadnienia takie jak otyłość, anoreksja, bulimia. Wykładem zostały objęte wszystkie klasy szkoły podstawowej.





Publikowane na stronie internetowej oraz na portalu społecznościowym PSSE w Proszowicach treści związane z sytuacją epidemiologiczną w kraju i na świecie:

KORONAWIRUS powoduje gorączkę, kaszel, duszności, bóle mięśni i zmęczenie.

Przenosi się drogą kropelkową, a więc podczas kaszlu, kichania czy mówienia.

Jak zapobiegać zakażeniu?

- Często myj ręce, używając mydła i wody.
- Kiedy kaszlesz lub kichasz, **zakrywaj usta i nos**.
- Zachowaj **co najmniej 1 metr** odległości od osób, które kaszlą i kichają.
- Jeśli **wracasz z regionu**, gdzie występuje koronawirus i **masz objawy** choroby lub miałeś **kontakt z osobą zakażoną**, powiadom telefonicznie o tym stację sanitarno-epidemiologiczną lub zgłoś się do oddziału obserwacyjno-zakaźnego.

Infolinia NFZ
800 190 590
www.gov.pl/koronawirus

MASECZKA POWINNA:

- być **wygodna i szczelnie przylegać do twarzy**,
- posiadać **zauszuki** z elastycznej gumy,
- składać się z **wielu warstw tkaniny**,
- pozwalać na **swobodne oddychanie**,
- nadawać się do **prania i suszenia** w pralce bez uszkodzenia lub zmiany kształtu maseczki

#Zostani w domu

COVID-19

Masz zlecenie na wykonanie badania w mobilnym punkcie pobrań?

Pamiętaj - wykonaj je jak najszybciej od uzyskania zlecenia!

Od daty zlecenia testu przez lekarza POZ podlegasz też 10 dniowej kwarantannie (masz jednak prawo opuścić miejsce jej odbywania na czas pobrania wymazu oraz dojazdu do punktu mobilnego i z powrotem do domu).

Jeżeli wynik testu będzie **negatywny**, zostaniesz automatycznie **zwolniony z kwarantanny**.

Ministerstwo Zdrowia



Stan sanitarny powiatu proszowickiego w 2020 roku

Powiatowa Stacja Sanitarno – Epidemiologiczna w Proszowicach

ul. Adama Grzymały-Siedleckiego 2, 32-100 Proszowice



tel. 12 386 00 15

fax 12 386 00 15 wew. 300

e-mail: proszowice@psse.malopolska.pl

skrytka ePUAP: [/PSSE_Proszowice/skrytka](#)

REGON 351371078 NIP 682-139-60-31

Wszelkie prawa zastrzeżone. Wykorzystywanie w całości lub fragmentów opracowania dozwolone pod warunkiem odnotowania źródła informacji.