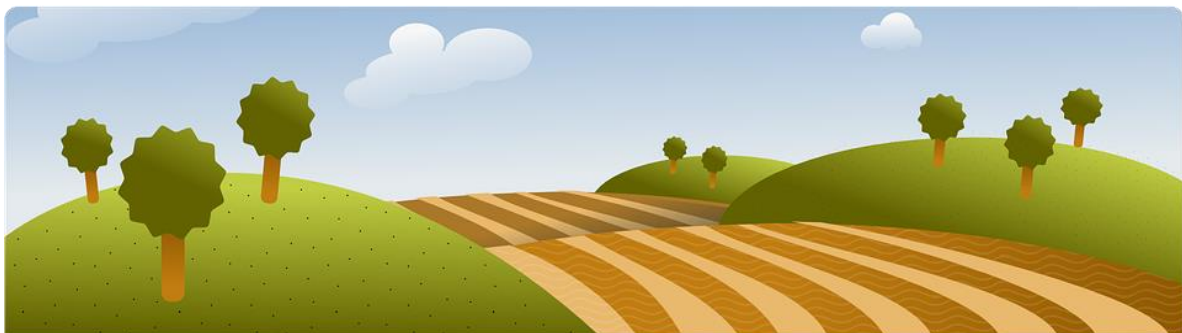




STAN SANITARNY POWIATU PROSZOWICKIEGO



Powiatowa Stacja Sanitarno-Epidemiologiczna w Proszowicach



SPIS TREŚCI

1 OGÓLNA CHARAKTERYSTYKA POWIATU	5
2 OCENA SYTUACJI EPIDEMIOLOGICZNEJ	6
2.1. CHOROBY ZAKAŻNE	7
2.1.1. Choroby zakaźne przenoszone drogą pokarmową	10
2.1.2 Choroby zakaźne, którym zapobiega się poprzez szczepienia	10
2.1.3 Ostre infekcje dróg oddechowych, w tym grypa i infekcje grypopodobne	12
2.1.4 Choroby przenoszone przez wektory i inne choroby odzwierzęce	13
2.1.5 Gruźlica.....	14
2.1.6 Działania przeciwepidemiczne	16
2.2 NADZÓR NAD SZCZEPIENIAMI OCHRONNYMI	17
2.3 NADZÓR SANITARNY NAD PODMIOTAMI LECZNICZYMI.....	20
3 NADZÓR SANITARNY NAD OBIEKTAMI ŻYWNOŚCIOWO - ŻYWIENIOWYMI	22
3.1 OGÓLNA OCENA OBIEKTÓW ŻYWNOŚCI I ŻYWIENIA.....	23
3.2 OCENA JAKOŚCI ZDROWOTNEJ ŚRODKÓW SPOŻYWCZYCH ORAZ MATERIAŁÓW I WYROBÓW PRZEZNACZONYCH DO KONTAKTU Z ŻYWNOŚCIĄ	24
3.3 WSPÓŁPRACA Z INNYMI INSTYTUCJAMI	25
3.4 OBOWIĄZEK REJESTRACJI DZIAŁALNOŚCI ROLNICZEJ	25
4 NADZÓR NAD JAKOŚCIĄ WODY	26
4.1 WODA PITNA.....	27
4.2 ZAOPATRZENIE LUDNOŚCI W WODĘ	28
4.3 PRZEKROCZENIA WSKAŹNIKÓW MIKROBIOLOGICZNYCH I PARAMETRÓW FIZYKOCHEMICZNY	29
5 NADZÓR NAD OBIEKTAMI UŻYTECZNOŚCI PUBLICZNEJ	31
5.1 GRUPY OBIEKTÓW UŻYTECZNOŚCI PUBLICZNEJ	32
5.2 STAN SANITARNY OBIEKTÓW	33
5.3 KRYTA PŁYWALNIA - BASEN	33
6 WARUNKI SANITARNO-HIGIENICZNE ŚRODOWISKA PRACY	35
6.1 WARUNKI ŚRODOWISKA PRACY	36
6.2 ZAGROŻENIA ŚRODOWISKA PRACY.....	37
6.3 CHOROBY ZAWODOWE.....	38
6.4 ŚRODKI ZASTĘPCZE.....	39
7 NADZÓR ZAPOBIEGAWCZY	40



Stan sanitarny powiatu proszowickiego w 2021 roku

8	WARUNKI SANITARNE W PLACÓWKACH OŚWIATOWO-WYCHOWAWCZYCH	42
8.1	STAN SANITARNO-TECHNICZNY OBIEKTÓW.....	42
9	ZDROWIE PUBLICZNE I PROMOCJA ZDROWIA	48



Stan sanitarny powiatu proszowickiego w 2021 roku

Szanowni Państwo,

To już drugi rok pandemii i oddane w Państwa ręce kolejne opracowanie pt. Stan Sanitarny Powiatu Proszowickiego za 2021 rok, znacząco różniące się od poprzednich.

2021 rok upłynął w znacznej części zdominowany przez epidemię SARS-CoV-2. Rozpoczęliśmy rok kalendarzowy zaangażowani w walkę z kolejną falą zakażeń i podobnie go skończyliśmy. Wszyscy pracownicy Państwowej Inspekcji Sanitarnej skierowani zostali do pracy przy zwalczaniu epidemii. W porównaniu z 2020 r. kolejny rok przyniósł zdecydowanie więcej zakażeń. Zachorowało ponad 2 tys. mieszkańców powiatu.

Ze szczepień przeciwko COVID-19 skorzystało od 52,1% (gmina Koszyce) do 57,9% (gmina i miasto Proszowice) mieszkańców powiatu. Nie jest to poziom zadowalający, biorąc pod uwagę fakt, że wirus nadal krąży w populacji.

Oddając w Państwa ręce opracowanie, równocześnie życzę dużo zdrowia i siły.

Równocześnie przypominam, że Raport o stanie sanitarnym i sytuacji epidemiologicznej powiatu proszowickiego przygotowywany jest od 2014 roku a kolejne opracowania publikowane są na stronie <https://www.gov.pl/web/psse-proszowice>.

Gorąco zachęcam do lektury.

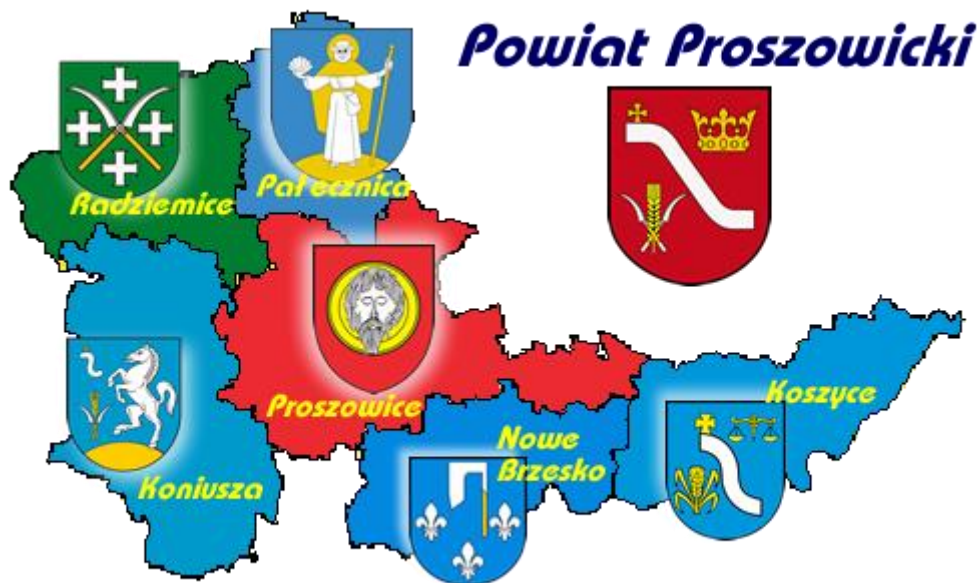
Państwowy Powiatowy
Inspektor Sanitarny w Proszowicach

mgr inż. Katarzyna Bandoła



ROZDZIAŁ 1

1 OGÓLNA CHARAKTERYSTYKA POWIATU



Powiat proszowicki zajmuje powierzchnię 414,6 km² i jest terenem typowo rolniczym. Tworzy go 6 gmin: w tym 3 gminy miejsko – wiejskie:

- gmina i miasto Proszowice – pow. 100 km²
- gmina i miasto Nowe Brzesko – pow. 54 km²
- gmina i miasto Koszyce – pow. 66 km²
- gmina Koniusza – pow. 88 km²
- gmina Radziemice – pow. 58 km²
- gmina Pałecznica – pow. 48 km².

Powiat proszowicki

Liczba mieszkańców powiatu na dzień 30 czerwca 2021 r. wynosiła 42 994 osoby.

<https://stat.gov.pl/obszary-tematyczne/ludnosc/ludnosc/ludnosc-stan-i-struktura-ludnosci-oraz-ruch-naturalny-w-przekroju-terytorialnym-stan-w-dniu-30-06-2021,6,30.html>



ROZDZIAŁ 2

2 OCENA SYTUACJI EPIDEMIOLOGICZNEJ

- **Choroby zakaźne**
- **Nadzór nad szczepieniami ochronnymi**
- **Nadzór sanitarny nad podmiotami leczniczymi**





2.1. CHOROBY ZAKAŻNE

Sytuacja epidemiologiczna w zakresie chorób zakaźnych w powiecie proszowickim za rok 2021 oceniana jest na podstawie zgłoszeń podejrzeń i zachorowań na choroby zakaźne i zakażenia raportowanych przez lekarzy, a także na podstawie zgłoszeń biologicznych czynników chorobotwórczych raportowanych przez kierowników laboratoriów mikrobiologicznych. Dane te są rejestrowane, analizowane i przekazywane do Wojewódzkiej Stacji Sanitarno-Epidemiologicznej w Krakowie w postaci sprawozdań MZ-55, MZ-56, MZ-57 oraz MZ-58. Rejestracja zgłoszonych zachorowań na choroby zakaźne odbywała się w oparciu o aktualne definicje przypadków chorób zakaźnych opracowane przez Narodowy Instytut Zdrowia Publicznego Państwowy Zakład Higieny - Państwowy Instytut Badawczy (NIZP PZH-PIB) na potrzeby nadzoru epidemiologicznego. Od roku 2016 NIZP PZH-PIB stopniowo wdrażał do stosowania przez Państwową Inspekcję Sanitarną na terenie całego kraju System Rejestracji Wywiadów Elektronicznych (SRWE), a od roku 2020 aplikację EPIBAZA. Aplikacja pozwoliła na wprowadzenie danych z wywiadów epidemiologicznych bezpośrednio z poziomu powiatowych stacji sanitarno-epidemiologicznych w zakresie wszystkich podlegających rejestracji chorób zakaźnych (w roku 2020 w SRWE pozostał jedynie COVID-19, wszystkie pozostałe zakażenia i zachorowania rejestrowane są w EPIBAZIE). Ponadto niezależnie od aplikacji nadzorowanych przez NIZP PZH-PIB funkcjonowały aplikacje stworzone w Centrum Systemów Informacyjnych Ochrony Zdrowia (CSIOZ) jak Ewidencja Wjazdów do Polski (EWP), która zaczęła funkcjonować w kwietniu 2020 r. (początkowo jako baza osób poddawanych kwarantannie, a następnie poszerzona o funkcję zlecenia testów, rejestracji wyników dodatnich i nakładania izolacji). W dalszym etapie powstała koordynowana przez Głównego Inspektora Sanitarnego (GIS) aplikacja System Ewidencji Państwowej Inspekcji Sanitarnej) SEPIS (początek wdrażania listopad 2020 r.), która została połączona z EWP i SRWE w celu skoordynowania nadzoru nad osobami podejrzanymi o zakażenie oraz zakażonymi SARS-CoV-2. W aplikacji SEPIS rejestrowano także ogniska tzw. instytucjonalne COVID-19 oraz Niepożądane odczyny Poszczepienne (NOP). Szczegółowe dane dotyczące występowania chorób zakaźnych w powiecie proszowickim przedstawiają tabele i opisy zawarte w niniejszym opracowaniu.

W 2021 na sytuację epidemiologiczną powiatu proszowickiego wpłynęła przede wszystkim epidemia zakażenia wirusem SARS-CoV-2. Ogłoszona pandemia nowego koronawirusa przyczyniła się do zdecydowanie mniejszej liczby zachorowań na powszechnie występujące choroby. Kolejny rok ograniczeń typu zakazy zgromadzeń, nauka zdalna i wiele innych obostrzeń a także utrudniony dostęp do służby zdrowia i gorsza diagnostyka sprawiły, iż krzywa dotychczasowych zachorowań została istotnie zmieniona.

Jak wynika z raportu NIZP PZH-PIB, liczba zachorowań na wszystkie choroby zakaźne, poza COVID-19 była w ubiegłym roku zdecydowanie mniejsza niż w latach przed pandemią. Specyfiką chorób zakaźnych jest m.in. możliwość transmisji drobnoustroju z tzw. źródła zakażenia, czyli np. zakażonego organizmu, lub skażonego przedmiotu na organizm wrażliwy, za pośrednictwem określonych dróg transmisji. Stosowanie zasad DDM: dystans-dezynfekcja-maseczka, które wprowadzone zostały w związku z walką z pandemią koronawirusa znacząco przyczyniły się do ograniczenia rozprzestrzeniania chorób zakaźnych.



Stan sanitarny powiatu proszowickiego w 2021 roku

Do wyliczenia współczynników zapadalności przyjęto liczbę ludności w powiecie proszowickim wg Głównego Urzędu Statystycznego (GUS) na dzień 30.06.2021 roku wynoszącą 42 944 osób oraz w województwie małopolskim 3 408 505 osób.

Dane epidemiologiczne dotyczące występowania chorób zakaźnych w powiecie proszowickim w latach 2017-2021 wraz z wyliczeniem zapadalności dla powiatu i Małopolski na rok 2021 przedstawiają tabele 1 i 2.

Tabela 1. Wybrane choroby zakaźne w powiecie proszowickim w latach 2017-2021

jednostki chorobowe	liczba zachorowań				
	2017	2018	2019	2020	2021
wirusowe zapalenie wątroby typu B (ostre i przewlekłe)	1	0	2	0	0
wirusowe zapalenie wątroby typu A	4	0	0	0	0
zakażenia HCV	0	0	0	0	0
salmonelozы	9	10	10	3	9
lamblioza	0	0	0	0	0
wirusowe zakażenia jelitowe ogółem	45	61	80	9	22
w tym: rotawirusowe	32	27	49	5	4
norowirusowe	3	13	12	2	14
inne i nieokreślone	10	21	19	2	4
Inne bakteryjne zakażenia jelitowe	32	32	28	9	22
Biegunka i zapalenie żołądkowo-jelitowe o prawdopodobnie zakaźnym pochodzeniu	87	142	107	38	29
biegunki u dzieci do 2 lat ogółem	49	49	68	17	22
w tym: bakteryjne	0	0	0	0	0
wirusowe	18	18	35	1	10
o etiologii nieokreślonej	31	31	33	16	12
krztusiec	7	3	3	0	0
odra	0	0	3	0	0
świnka	3	2	2	1	0
różyczka	0	0	1	0	0
tężec	0	0	0	0	0
ostre porażenia wiotkie	0	0	0	0	0
ospa wietrzna	325	353	117	95	91
infekcje grypopodobne i grypa	27 516	25 739	23 718	13 539	15 861
zapalenia opon mózgowo-rdzeniowych wirusowe	0	0	0	0	0
zapalenia mózgu wirusowe i nieokreślone	1	1	1	0	0
w tym: zapalenie mózgu odkleszczowe	0	0	0	0	0
inwazyjna choroba meningokokowa ogółem	0	0	0	0	0
w tym: - zapalenie opon mózgowo-rdzeniowych	0	0	0	0	0
posocznica	1	0	0	0	0
inwazyjna choroba wywołana przez <i>Streptococcus pneumoniae</i> ogółem	0	0	0	0	0
w tym: - zapalenie opon mózgowo-rdzeniowych i/lub mózgu	0	0	0	0	0



Stan sanitarny powiatu proszowickiego w 2021 roku

- posocznica	0	0	0	0	0
inne bakteryjne zapalenie opon mózgowo-rdzeniowych	0	0	0	0	0
zapalenie opon mózgowo-rdzeniowych nieokreślone	0	0	0	0	0
płonica	13	26	16	9	1
róża	6	17	19	7	14
borelioza	10	3	12	7	6
gruźlica	10	9	11	4	4
kiła	0	0	2	0	0
rzeżączka	1	1	1	0	0
pokąsania przez zwierzęta	10	24	18	4	3
styczność i narażenie na wściekliznę/potrzeba szczepień	10	5	8	2	2
Covid-19	0	0	0	1005	2404

Tabela 2. Liczba zachorowań oraz zapadalność (na 100 tys. mieszkańców) na wybrane choroby zakaźne w powiecie proszowickim i w województwie małopolskim w 2021 r.

jednostki chorobowe	Województwo małopolskie		Powiat proszowicki	
	liczba zachorowań	zapadalność na 100 000	liczba zachorowań	zapadalność na 100 000
Ostre infekcje układu oddechowego w tym grypa - ogółem	247 748	7 268,52	15 861	36 934,15
Ospa wietrzna	4860	142,58	91	211,90
Różyczka	7	0,21	0	0
Płonica	272	7,98	1	2,33
Borelioza	2111	61,93	6	13,97
Narażenie na wściekliznę**	731	21,45	2	4,66
Salmonellozy	1284	37,67	9	20,95
WZW A	6	0,18	0	0
Róża	254	7,45	14	32,60
Świnka	35	1,03	0	0
Krztusiec	18	0,53	0	0

** pokąsania, po których podjęto szczepienia przeciw wściekliznie



2.1.1. CHOROBY ZAKAŻNE PRZENOSZONE DROGĄ POKARMOWĄ

BAKTERYJNE I WIRUSOWE ZATRUCIA I ZAKAŻENIA POKARMOWE I JELITOWE

W 2021 roku na terenie powiatu proszowickiego odnotowano 9 przypadków bakteryjnych zatruc pokarmowych. Wyizolowanym typem serologicznym była *Salmonella Enteritidis*. 8 przypadków podlegało hospitalizacji. W 2021 r. w powiecie proszowickim nie zarejestrowano zbiorowego zatrucia odzwierzęcymi pałeczkami *Salmonella*.

W 2021 roku w powiecie proszowickim zgłoszono 22 przypadki wirusowego zakażenia jelitowego - w tym 4 o etiologii rotawirusowej. W roku sprawozdawczym zgłoszono 22 zespołów biegunkowych u dzieci do lat 2.

OGNIKA CHORÓB PRZENOSZONYCH DROGĄ POKARMOWĄ

W 2021 r. na terenie powiatu proszowickiego nie zarejestrowano zbiorowego zatrucia i zakażenia pokarmowego.

2.1.2 CHOROBY ZAKAŻNE, KTÓRYM ZAPOBIEGA SIĘ POPRZEZ SZCZEPIENIA

KRZTUSIEC

Krztusiec to ostra choroba zakaźna wywołana przez pałeczkę krztuśca. Zakaźność jest wysoka, a ryzyko zachorowania zależy od bliskości i częstotliwości kontaktu z chorym. W roku 2021 nie odnotowano na terenie powiatu proszowickiego przypadków zachorowań na krztusiec. Obowiązkowe szczepienia ochronne przeciw krztuścowi wykonuje się u dzieci w 1-2 r.ż. (szczepienia podstawowe) a w 6 i 14 r.ż. podaje się dawki przypominające. Dawkę przypominającą w 6 r.ż. wprowadzono do Programu Szczepień Ochronnych w 2004 roku, a dawkę przypominającą w 14 r.ż. wprowadzono od 2016 r.

ODRA

W 2021 r. w powiecie proszowickim nie odnotowano przypadków zachorowania na odrę. Odra jest wysoce zakaźną chorobą wirusową, która dotyka głównie dzieci. Wirus odry przenoszony jest drogą kropelkową z nosa, jamy ustnej lub gardła zakażonych osób, a także przez kontakt z zakaźnymi wydzielinami (np. wydzieliną z dróg oddechowych). Jedynym źródłem zakażenia jest chory człowiek. Wirus bardzo łatwo szerzy się wśród niezaszczepionych osób, dlatego wprowadzenie w 1975 r. szczepień przeciwko odrze, spowodowało znaczny spadek zachorowań na tę chorobę. Zgodnie z programem eliminacji odry realizowanym przez Światową Organizację Zdrowia (WHO), należy dbać o wysoki poziom zaszczepienia przeciwko odrze oraz wykonywać badania w kierunku obecności przeciwciał przeciwdrozwych w klasie IgM z częstością określoną na 1 na 100 000 mieszkańców celem potwierdzenia prawidłowego rozpoznania choroby. Dla województwa małopolskiego oznacza to zbadanie serologiczne 34 przypadków podejrzeń odry rocznie, z czego nie więcej niż 10% (3 zachorowania) powinny stanowić przypadki potwierdzone serologicznie. Wirus odry, podobnie jak SARS-CoV-2, przenosi się drogą kropelkową, zatem strategie zapobiegające transmisji SARS-CoV-2 (np. zamknięcie szkół) mogły wpłynąć na ograniczenie zapadalności na odrę zarówno w Polsce, jak i w Małopolsce.

Biorąc pod uwagę obecną sytuację epidemiologiczną odry w krajach Unii Europejskiej/Europejskiego Obszaru Gospodarczego (UE/EOG), niepokojącą tendencją uchylania się od szczepień, istnieje wysokie ryzyko ciągłej transmisji wirusa odry w związku z ruchem ludności między państwami członkowskimi UE/EOG i państwami trzecimi. Szczepienia dają 98-99% gwarancji na uodpornienie się organizmu przeciwko wirusom odry.



Stan sanitarny powiatu proszowickiego w 2021 roku

ŚWINKA

W 2021 w powiecie proszowickim nie stwierdzono zachorowań na świnkę. Przypadki tej choroby są rejestrowane jako przypadki możliwe, czyli rozpoznane na podstawie obrazu klinicznego, bez potwierdzenia laboratoryjnego. Utrzymujący od kilkunastu lat niski poziom zachorowań jest związany najprawdopodobniej z wprowadzeniem od 2004 roku do Programu Szczepień Ochronnych obowiązkowych szczepień przeciw odrze, śwince, różyczce.

RÓŻYCZKA

W 2021 r. w powiecie proszowickim nie stwierdzono zachorowań na różyczkę. Różyczka to choroba zakaźna wywołana przez wirusa atakującego drogi oddechowe. U dzieci ma zazwyczaj łagodny przebieg, przeważnie już po dwóch dobach mija gorączka, znika wysypka. Natomiast dorośli przechodzą ją ciężko i mogą wystąpić u nich bardzo poważne powikłania (np. u kobiet w pierwszych trzech miesiącach ciąży, istnieje zagrożenie poronieniem lub wystąpieniem wad wrodzonych u płodu). Wszystkie kobiety, które nie przeszły różyczki powinny zaszczepić się przeciwko tej chorobie przed zajściem w ciążę. Nie ma swoistego leczenia choroby. Chory powinien pozostać w domu podczas choroby i tydzień po ustąpieniu wysypki. Liczba rejestrowanych przypadków zachorowań na różyczkę od kilku lat systematycznie spada. Przeciw różyczce szczepi się wszystkie dzieci między 13 a 15 miesiącem życia i drugą dawką w 6 lub 10 roku życia. W związku z obowiązującym w Polsce Programem Eliminacji Odry i Różyczki, diagnostyka w kierunku tych chorób wykonywana jest w NIZP PZH-PIB bezpłatnie.

OSPA WIETRZNA

W 2021 r. w powiecie proszowickim potwierdzono 91 zachorowań na ospę wietrzną. Zachorowalność na tą chorobę utrzymują się na podobnym poziomie do roku ubiegłego, w którym to odnotowano na naszym terenie 95 zachorowań. W 2021 roku w powiecie proszowickim zachorowało 46 mężczyzn i 45 kobiet. Najwięcej zachorowań wystąpiło w grupie dzieci w wieku 1-4 lat. Najstarsza osoba jaka zachorowała mieściła się w przedziale wieku 25-29 lat. Na 91 przypadków zachorowań, 72 dotyczyło osób nieszczepionych, 1 osoby zaszczepionej jedną dawką i jednej osoby dwiema dawkami, u 17 osób brak danych o szczepieniu. Przeciwko ospie wietrznej nie prowadzi się obowiązkowych szczepień ochronnych, a tzw. epidemie wyrównawcze zdarzają się co kilka lat. W Programie Szczepień Ochronnych na 2021 r. bezpłatne szczepienia przeciw ospie wietrznej przewidziane były dla dzieci z grup ryzyka ciężkiego przebiegu tej choroby, dzieci w żłobkach, dzieci przebywających w instytucjach opiekuńczych.

BŁONICA I POLIOMYELITIS

W roku 2021 w powiecie proszowickim nie stwierdzono przypadków zachorowań na błonicę i poliomyelitis.

W związku z programem Światowej Organizacji Zdrowia dotyczącym eradykacji poliomyelitis, nadzorowi epidemiologicznemu podlegają zachorowania z objawami ostrych porażień wiotkich (OPW) u dzieci do lat 15. Światowa Organizacja Zdrowia wprowadziła zgłaszanie ostrych porażień wiotkich jako wskaźnik czułości nadzoru nastawionego na wyszukiwanie przypadków poliomyelitis w okresie działań zmierzających do eradykacji tej choroby.

W ostatnim czasie stwierdzono niepokojącą sytuację dotyczącą poliomyelitis w Ukrainie. Cyt. za NIZP PZH-NIB „We wrześniu tego roku w obwodzie rówieńskim zarejestrowano przypadek porażenia kończyn u 17-miesięcznego dziecka. Ukraińskie Ministerstwo Zdrowia poinformowało, że wyniki sekwencjonowania wirusa potwierdziły typ szczepionkowy wirusa polio VDPV2. Dziecko nie było szczepione. Pierwsze objawy choroby pojawiły się 1 września, a 3 września dziecko trafiło do szpitala z objawami niedowładu kończyn dolnych. Ten sam wirus został również wyizolowany u 6 kolejnych, zdrowych dzieci (rodzeństwo 17-miesięcznej dziewczynki). Rodzina pochodzi z obwodu



Stan sanitarny powiatu proszowickiego w 2021 roku

rówieńskiego w północno-zachodniej części kraju. Ognisko to zostało sklasyfikowane jako krążące VDPV2 (cVDPV2). Dodatkowo w ramach prowadzonego nadzoru epidemiologicznego nad przypadkami ostrego porażenia wiotkiego (*acute flaccid paralysis*) w obwodzie zakarpacim potwierdzono objawy polio u 12-latki. W połowie września zaczęła ona odczuwać ostre problemy jelitowe, później pojawił się ból w łędźwiach i gorączka sięgająca 39 stopni Celsjusza. Po kilku dniach od pierwszych objawów dziewczynka nie mogła już stać na nodze i trafiła do szpitala, gdzie potwierdzono zakażenie wirusem polio typu 1. Dziecko nie było szczepione. Obecnie podlega rehabilitacji.

W dochodzeniu epidemiologicznym nie potwierdzono związku między tymi przypadkami.

Na Ukrainie to pierwsze przypadki polio od 2015 r., kiedy chorobę potwierdzono u dwójga dzieci w obwodzie zakarpacim.

Gdyby stan zaszczepienia był wystarczający, można by tych zachorowań uniknąć. Nieszczepione dzieci są zagrożone.”

Pracownicy Powiatowej Stacji Sanitarno-Epidemiologicznej w Proszowicach (PSSE w Proszowicach) prowadzą monitoring czynny w zakresie OPW. W 2021 r. na terenie powiatu proszowickiego nie stwierdzono porażen wiotkich. W Polsce w trakcie 2016 roku zaprzestano szczepień szczepionką żywą p/IPV. Od 1 kwietnia 2016 roku szczepienia przeciwko poliomyelitis wykonywane są wyłącznie z użyciem szczepionki inaktywowanej IPV poliwalentnej (1,2,3 typ wirusa). Światowy Dzień Walki z Polio obchodzony jest 24 października.

2.1.3 OSTRE INFEKCJE DRÓG ODDECHOWYCH, W TYM GRYPY I INFEKCJE GRYPopodobne

Grypa jest ostrą chorobą zakaźną układu oddechowego. W 2021 roku współczynnik zapadalności na grypę w powiecie proszowickim uzyskany na podstawie przekazanych przez podmioty lecznicze sprawozdania o zachorowaniach i podejrzeniach na grypę MZ-55 wyniósł 36 934,15 (15 861 zachorowań). Podane dane są niedoszacowane, ponieważ duża część pacjentów pozostaje w domu, nie zgłaszając się na konsultacje do lekarza. Wśród chorych 44 osób wymagało hospitalizacji. Główną przyczyną skierowania do szpitala były powikłania ze strony układu oddechowego. U siedmiu osób odnotowano powikłania z powodu innych przyczyn. Nie zanotowano zgonu. Najwięcej przypadków zachorowań (6 258) wystąpiło wśród osób w wieku 15 do 64 lat. Szczepienia przeciwko grypie są zalecane dzieciom od 6 m.ż. do ukończenia 18 r.ż., osobom w wieku powyżej 55 r.ż., osobom mającym bliski kontakt zawodowy lub rodzinny z dziećmi oraz osobami w wieku podeszłym, uczniom i studentom szkół i uczelni prowadzących kształcenie na kierunkach medycznych, pracownikom ochrony zdrowia, szkół, handlu, transportu, funkcjonariuszom publicznym (policja, wojsko, straż pożarna), pensjonariuszom placówek zapewniających opiekę całodobową osobom niepełnosprawnym, przewlekle chorym lub osobom w podeszłym wieku.



W 2021 r. od początku listopada z bezpłatnych szczepień na grypę mogli skorzystać seniorzy, medycy, nauczyciele, studenci i osoby przebywające w placówkach opiekuńczych lub w nich zatrudnione. 23.11.2021 r.



Stan sanitarny powiatu proszowickiego w 2021 roku

ruszyła akcja bezpłatnych szczepień p/ko grypie dla wszystkich osób, które ukończyły 18 lat. Aby skorzystać z tej możliwości nie potrzebne było skierowanie, wystarczyło umówić się w punkcie szczepień.

Tabela 3. Liczba osób zaszczepionych w 2021 roku przeciwko grypie w grupach wiekowych.

Liczba zaszczepionych	Ogółem	Wiek 0-4	Wiek 5-14	Wiek 15-64	Wiek ≥ 65
w I półroczu	78	2	8	31	37
w II półroczu	811	33	67	229	482
RAZEM	889	35	75	260	519

PŁONICA

Szkarlatyna (łac. scarlatina) należy do chorób zakaźnych, powoduje ją beta-hemolizujący paciorkowiec grupy A, czyli *Streptococcus pyogenes*. Patogen ten przenosi się drogą kropelkową, najczęściej w okresie od października do marca (okres jesienno-zimowy). Paciorkowiec *S. pyogenes* posiada 2-5-dniowy okres inkubacji. Bakteria ta wytwarza toksynę płoniczą (pirogenne egzotoksyny), która odpowiada za wiele objawów płonicy (szkarlatyny) jak zmiany martwicze, wysypka czy wstrząs. W 2021 w powiecie proszowickim stwierdzono 1 przypadek zachorowania na płonicę.

2.1.4 CHOROBY PRZENOSZONE PRZEZ WEKTORY I INNE CHOROBY ODZWIERZĘCE

WŚCIEKLIZNA I PRZYPADKI POKĄSAŃ PRZEZ ZWIERZĘTA

Jedynym środkiem zapobiegawczym jest szybkie wdrożenie szczepień przeciw wścieklicznie, a w bardzo rzadkich przypadkach stosowanie surowicy odpornościowej. Decyzja o podjęciu szczepień przeciw wścieklicznie jest zawsze poprzedzona wnikliwym wywiadem epidemiologicznym, w którym należy rozważyć: rodzaj ekspozycji; gatunek zwierzęcia które pokąsało (dzikie, domowe), okoliczności towarzyszące ekspozycji. W każdym przypadku ekspozycji należy dążyć do schwytania podejrzanego o wścieklicznę zwierzęcia, w celu poddania go badaniu i obserwacji weterynaryjnej, które mogą wykluczyć konieczność szczepień. W przypadku wściekliczny zapobieganie zachorowaniom wymaga współdziałania pracowników podmiotów leczniczych, Państwowej Inspekcji Sanitarnej oraz Państwowej Inspekcji Weterynaryjnej. Dzięki masowym szczepieniom zwierząt, a także szybkiemu wdrożeniu szczepień przeciw wścieklicznie u osób pokąsanych przez nieznaną zwierzę na terenie powiatu proszowickiego od lat nie odnotowano zachorowania człowieka na wścieklicznę. W roku 2021 w powiecie proszowickim zarejestrowano 5 przypadków pokąsań przez zwierzęta, głównie przez psy. Szczepieniom przeciw wścieklicznie poddano 2 osoby pokąsane przez psa, a 3 osoby nie wymagały szczepień. Kwalifikacja do szczepień przeciwko wścieklicznie odbywa się zgodnie z Programem Szczepień Ochronnych u osób, u których doszło do naruszenia ciągłości tkanki podczas kontaktu ze zwierzęciem podejrzanym o wścieklicznę. Szczepienia przeciwko wścieklicznie wykonywane są w punkcie szczepień znajdującym się na terenie powiatu proszowickiego przy SP ZOZ w Proszowicach- Poradniach Chorób Zakaźnych, który w dniu 1.04.2021 r. wznowił swoją działalność.

BORELIOZA



Stan sanitarny powiatu proszowickiego w 2021 roku

W 2021 roku w powiecie proszowickim odnotowano 6 zachorowań na boreliozę. Możliwość zapobiegania zakażeniu bakteriami *Borrelia burgdorferi* jest ograniczona do unikania kontaktu z kleszczami, przez stosowanie odpowiedniej odzieży podczas pobytu w miejscach ich występowania, stosowanie repelentów oraz kontrolę całego ciała po powrocie z lasu i jak najszybsze usuwanie kleszczy.



2.1.5 GRUŻLICA

Sytuację epidemiologiczną gruźlicy w Polsce monitoruje Instytut Gruźlicy i Chorób Płuc w Warszawie (IGiChP). IGiChP prowadzi Krajowy Rejestr Gruźlicy (KRG) oraz prezentuje aktualne dane dotyczące zachorowań na gruźlicę w Polsce. Gruźlica jest chorobą zakaźną ludzi i zwierząt występującą na całym świecie. Czynnikiem etiologicznym odpowiedzialnym za zachorowania są prątki gruźlicy (*Mycobacterium tuberculosis*). Gruźlica najczęściej przybiera postać płucną (gruźlica płuc), ale również może atakować inne narządy. Chorzy na gruźlicę podlegają ustawowemu obowiązkowi leczenia, a osoby chore na gruźlicę w okresie prątkowania oraz osoby z uzasadnionym podejrzeniem o prątkowanie dodatkowo obowiązkowej hospitalizacji. Państwowy Powiatowy Inspektor Powiatowy w Proszowicach (PPIS) prowadzi nadzór nad chorymi i osobami z ich najbliższego otoczenia. Najbardziej typowym objawem gruźlicy płuc jest kaszel. Na samym początku choroby kaszel jest suchy, jednakże z czasem zmienia się w mokry. Osoba zakażona odkrztusza tzw. plwocinę. Innymi niepokojącymi objawami, które mogą towarzyszyć osobie chorej są m. in. osłabienie, senność, bóle w klatce piersiowej. Może pojawić się również nieznaczna gorączka, powiększenie węzłów chłonnych. Chorzy skarżą się także na spadek wagi mimo braku zmian w odżywianiu. Jednym z ostatnich objawów (pojawiający się na końcu) może być odkrztuszanie wydzieliny z krwią. Należy dodać, iż choroba nie zawsze daje objawy. Istnieje wiele odmian gruźlicy, wśród których wyróżnia się: gruźlicę węzło- płucną, prosówkową ostrą, rozsianą podostrą, rozsianą przewlekłą, guzkową, naciekową, włóknisto-jamistą przewlekłą.



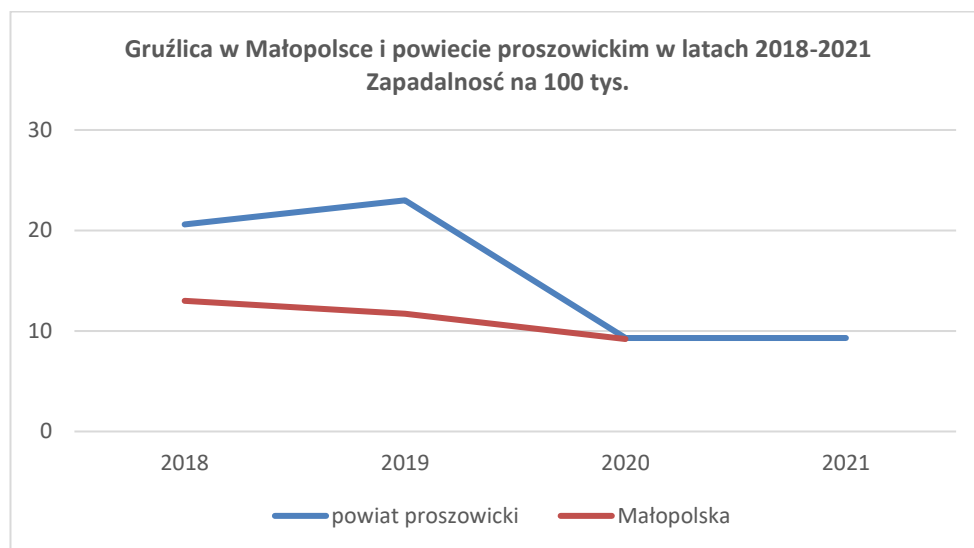
24 marca przypada Światowy Dzień Gruźlicy. Święto to zostało zainicjowane przez Światową Organizację Zdrowia (WHO) w celu podnoszenia świadomości oraz poszerzenia wiedzy na temat gruźlicy. Data 24 marca upamiętnia poinformowanie świata nauki przez Roberta Kocha o wyizolowaniu prątka gruźlicy w 1882 roku. Coroczne obchody Światowego Dnia Gruźlicy mają na celu rozwijanie świadomości społecznej na temat gruźlicy, sposobów jej zapobiegania i leczenia, a także zwiększenia ogólnego wysiłku w celu jej całkowitego wyeliminowania (WHO nieustannie dąży do zwalczania tej choroby do 2030 roku).

PPIS prowadzi nadzór nad chorymi i osobami z ich najbliższego otoczenia. W 2021 roku na terenie powiatu proszowickiego zarejestrowano 4 przypadki zachorowań na gruźlicę. Zapadalność w przeliczeniu na 100 tys. mieszkańców wyniosła 9,3 (w 2020 r. – 9,3, 2019 r. – 23,0 a w 2018 r. - 20,6).

*Wykres 1. Zapadalność na gruźlicę w województwie małopolskim i w powiecie proszowickim za lata 2018-2021**



Stan sanitarny powiatu proszowickiego w 2021 roku



*Brak danych za 2021 rok z terenu Małopolski

Tabela 4. Liczba przypadków zachorowań na gruźlicę w roku 2021 z podziałem na grupy wiekowe

Liczba przypadków zachorowań	Przedział wiekowy					Płeć chorego <u>kobieta</u>	Płeć chorego <u>mężczyzna</u>	Liczba zgonów z powodu gruźlicy		Okoliczności wykrycia chorego na gruźlicę
	0-14	15-19	20-44	45-64	65 +			K	M	
4	0	0	1	2	1	0	4	0	0	z hospitalizacji 4

Obowiązująca Ustawa z dnia 5 grudnia 2008 r. o zapobieganiu oraz zwalczaniu zakażeń i chorób zakaźnych u ludzi (Dz. U. z 2021 r., poz. 2069 z późn. zm.) określa szczegółowo tryb postępowania w przypadku podejrzenia lub rozpoznania zakażenia lub choroby zakaźnej oraz w przypadku stwierdzenia zgonu z powodu choroby zakaźnej. Obowiązek niezwłocznego zgłoszenia przez lekarza lub felczera, który podejrzewa lub rozpoznaje zakażenie, chorobę zakaźną lub zgon z powodu zakażenia lub choroby zakaźnej, powinien zostać dopełniony niezwłocznie nie później niż w ciągu 24 godzin od momentu rozpoznania lub powzięcia podejrzenia zakażenia, choroby zakaźnej lub zgonu z powodu zakażenia lub choroby zakaźnej. Zgłoszenie należy przekazać państwowemu powiatowemu inspektorowi sanitarnemu lub państwowemu granicznemu inspektorowi sanitarnemu właściwemu dla miejsca rozpoznania zakażenia lub choroby zakaźnej lub zgonu z powodu zakażenia lub choroby zakaźnej. Ustawa obliuguje również diagnostów laboratoryjnych lub inne osoby uprawnione do samodzielnego wykonywania czynności diagnostyki laboratoryjnej, w przypadku uzyskania dodatniego wyniku badania w kierunku biologicznego czynnika chorobotwórczego do zgłoszenia tego faktu właściwemu państwowemu inspektorowi sanitarnemu właściwemu dla siedziby laboratorium, w którym wykonano badanie. Zgłoszenia dokonuje się niezwłocznie, nie później jednak niż w ciągu 24 godzin od chwili uzyskania wyniku.

Współpraca Państwowej Inspekcji Sanitarnej w tym zakresie z lekarzami i diagnostami jest niezbędna, aby organy Inspekcji mogły na bieżąco analizować sytuację epidemiologiczną na terenie powiatu i skutecznie przeciwdziałać



Stan sanitarny powiatu proszowickiego w 2021 roku

zachorowaniom. Współpraca z jednostkami samorządu terytorialnego i szczebla wojewódzkiego, jednostkami nadrzędnymi i innymi powiatowymi stacjami sanitarno-epidemiologicznymi pozwala na sprawne przeprowadzanie dochodzeń epidemiologicznych i rozwiązywanie występujących problemów.

2.1.6 DZIAŁANIA PRZECIWEPIDEMICZNE

Covid-19 to choroba zakaźna, najczęściej układu oddechowego wywoływana przez wirus SARS-CoV-2 należący do rodziny koronawirusów. W drugim roku pandemii pojawiły się kolejne mutacje wirusa i warianty choroby, z odmiennymi objawami od obserwowanych podczas wcześniejszych fal zachorowań. Przebieg zakażenia może być bezobjawowy, łagodny, ciężki, nawet z koniecznością hospitalizacji, czy kończący się zgonem. Wirus atakując drogi oddechowe wywołuje powikłania takie jak zapalenie płuc czy niewydolność oddechową. Pacjenci z potwierdzonym zakażeniem koronawirusem SARS-CoV-2 mają objawy zakażenia układu oddechowego, takie jak: gorączka, kaszel (raczej suchy), duszność. Ponadto często występuje także: ból mięśni, ból głowy, ból gardła, nudności, biegunka. Charakterystycznym objawem u części chorych jest nagła utrata węchu i smaku. W kolejnym wariantcie tzw. Omikron najczęściej pacjenci skarżą się na gorączkę, kaszel, ból gardła, ból głowy, ból mięśni, często jest to również podniesione tętno. Objawy zwykle pojawiają się między 2 a 14 dniem po zakażeniu, w zależności od wariantu wirusa. Czynniki ryzyka ciężkiego przebiegu zakażenia SARS-CoV-2 są: wiek, choroby współistniejące, otyłość, czynniki genetyczne (według najnowszych badań). Źródłem zakażenia jest chory człowiek oraz jego wydzieliny (ślina). Większość zakażeń u ludzi dochodzi przede wszystkim drogą kropelkową, kiedy zakażona osoba kaszle lub kicha. Walkę z epidemią utrudnia naturalny proces mutacji wirusa SARS-CoV-2 oraz zmiany genetyczne zachodzące na powierzchni wirusa co prowadzi do większej transmisji wirusa w odniesieniu do dzikiego szczepu, w czasie inkubacji, czy zjadliwości.



W 2021 r. w powiecie proszowickim odnotowano 2404 przypadki zachorowań. W ramach działań przeciwepidemicznych osoby zakażone były kierowane na izolację domową, do izolatorium lub do szpitala. W stosunku do osób ze styczności z osobami zakażonymi stosowano kwarantannę (rodzaj kontaktu stwarzający wysokie ryzyko zakażenia) lub nadzór epidemiologiczny (rodzaj kontaktu stwarzający niskie ryzyko zakażenia). Kwarantanna była także okresowo wprowadzana dla osób przekraczających granice RP tzw. kwarantanna graniczna. W powiecie proszowickim w 2021 r. 306 chorych wymagało hospitalizacji. Pozostali chorzy przebywali w tzw. izolacji domowej, nadzorowani przez lekarzy Podstawowej Opieki Medycznej, do momentu uznania ich za ozdrowieńców. Odnotowano 55 zgonów osób zakażonych wirusem SARS-CoV-2.

W 2020 r. zapadalność w Polsce wyniosła 3361,5, w Małopolsce 3561,5, a w powiecie proszowickim 433,76.

W 2021 r. zapadalność w Polsce wyniosła 7347,37, w Małopolsce 6522,8, a w powiecie proszowickim 1032,4.

Dnia 07.03.2020 r. ogłoszona została Ustawa z dnia 2 marca 2020 r. o szczególnych rozwiązaniach związanych z zapobieganiem, przeciwdziałaniem i zwalczaniem COVID-19, innych chorób zakaźnych oraz wywołanych nimi sytuacji kryzysowych. Następnie ogłoszono Rozporządzenie Ministra Zdrowia z dnia 7 marca 2020 r. w sprawie wykazu chorób powodujących powstanie obowiązku kwarantanny lub nadzoru epidemiologicznego oraz okresu obowiązkowej kwarantanny lub nadzoru epidemiologicznego, a także Rozporządzenie Ministra Zdrowia z dnia 7 marca 2020 r. w sprawie wykazu chorób powodujących powstanie obowiązku hospitalizacji.



Stan sanitarny powiatu proszowickiego w 2021 roku

W związku z wprowadzanymi na terenie kraju obostrzeniami pracownicy Inspekcji Sanitarnej w 2021 r. prowadzili zintensyfikowane działania kontrolne zmierzające do ograniczenia rozprzestrzeniania się wirusa SARS-CoV-2. Działania te prowadzono we współpracy z funkcjonariuszami Komendy Powiatowej Policji w Proszowicach lub samodzielnie. Pracownicy Inspekcji Sanitarnej w 2021 r. nałożyli łącznie 32 mandaty karne na kwotę 2050 zł, na podstawie art. 116 Kodeksu Wykroczeń.

Tabela 5. Liczba zgonów COVID -19 w roku 2021 z podziałem na grupy wiekowe

Lp.	Przyczyna zgonu ¹²		Liczba zgonów oraz podejrzeń zgonów z powodu chorób zakaźnych wg wieku zmarłych												
	Kod ICD-10 ¹³	Określenie słowne ¹⁴	0	1	2-4	5-9	10-14	15-19	20-29	30-39	40-49	50-59	60+	Ogółem	w tym podejrzania
1.	U07.1	COVID -19 wirus zidentyfikowany	0	0	0	0	0	0	0	0	2	3	50	55	0
Razem			0	0	0	0	0	0	0	0	2	3	50	55	0

W 2021 r. stwierdzono 16 ognisk tzw. "instytucjonalnych" wywołanych SARS-CoV-2, w tym najwięcej ognisk odnotowano w:

- szkołach i przedszkolach - 6
- placówkach medycznych - 7
- pozostałych - 3

2.2 NADZÓR NAD SZCZEPIENIAMI OCHRONNYMI

Szczepienia ochronne w Polsce realizowane są w oparciu o obowiązujący Program Szczepień Ochronnych (PSO), który co roku zostaje zaktualizowany i ogłoszony w formie komunikatu przez Głównego Inspektora Sanitarnego w Dzienniku Urzędowym Ministra właściwego ds. zdrowia. W dokumencie uregulowane są kwestie dotyczące wieku oraz zakresu wykonywania szczepień ochronnych. PSO obejmuje szczepienia obowiązkowe dzieci i młodzieży od urodzenia do 19 r. ż., osoby narażone w sposób szczególny na zakażenie (finansowane z budżetu państwa) oraz szczepienia zalecane (nie finansowane z budżetu państwa). Nadzór nad szczepieniami ochronnymi w 2021 r. prowadzony był w stosunku do 9 249 dzieci i młodzieży w rocznikach od 2002 do 2021.

W 2021 roku w ramach realizacji PSO pracownicy PSSE w Proszowicach rozdysponowali 5 590 preparatów szczepionkowych. Odbiorcami szczepionek były podmioty lecznicze posiadające punkty szczepień oraz SP ZOZ w Proszowicach. W roku 2021 na terenie powiatu proszowickiego zarejestrowano 1 niepożądany odczyn poszczepienny (szczepienie przeciwko BCG).

W 2021 roku 6 osób (rodzice) – 3 dzieci uchylało się od wykonania obowiązkowych szczepień ochronnych, z czego 1 dziecko zostało zaszczepione p/chorobom zakaźnym zgodnie z PSO przed końcem 2021 r. Łącznie do końca 2021 r. na terenie powiatu proszowickiego uchylały się od obowiązku szczepień ochronnych 49 osoby (rodzice) – 32 dzieci nie zaszczepiono. Do 2021 r. po wdrożeniu przez PPIS działań interwencyjnych wobec osób uchylających się zaszczepiono w sumie 18 dzieci.



Skuteczność szczepień



OSPA WIETRZNA 95% i powyżej Długotrwała odporność po podaniu 2 dawek szczepionki	BŁONICA Powyżej 95% Konieczne dawki przypominające	HIB Powyżej 95%
WZW B Powyżej 95% W grupie niemowląt	ODRA 90-95% po 1 dawce powyżej 98% po 2 dawce Długotrwała odporność po podaniu 2 dawek szczepionki	ŚWINKA 69-81% po 1 dawce powyżej 78% po 2 dawce Ochrona może zanikać po ok. 10 latach po 2 dawce
RÓŻYCZKA 97-99% po 1 dawce 95-99% po 2 dawce Długotrwała odporność po podaniu 2 dawek szczepionki	KRZTUSIEC (szczepionka pełnokomórkowa DTwP) Powyżej 90% Ochrona utrzymuje się do 10 lat po ostatniej dawce	KRZTUSIEC (szczepionka bezkomórkowa DTaP) 78%-80% Ochrona utrzymuje się 3-5 lat po ostatniej dawce
POLIO Powyżej 90%* *Po podaniu szczepionki inaktywowanej	ROTAWIRUSY Powyżej 85-98% Ochrona przed najcięższą postacią choroby w postaci biegunki wymagającej hospitalizacji	TĘŻEC Powyżej 90% Konieczne dawki przypominające

Źródło: Plotkin vaccine's , 7 wyd. 2017



Stan sanitarny powiatu proszowickiego w 2021 roku

Tabela 6. Realizacja szczepień obowiązkowych w powiecie proszowickim w roku 2021 dla grup wiekowych objętych obowiązkiem szczepień

Rocznik	Rodzaj szczepienia	Wskaźnik %
2021	GRUŻLICA	99
	WZW B	76
	Błonica-Tężec-Krztusiec	59,3
	POLIO	56,8
	<i>Haemophilus influenzae</i> typu b	61,7
	<i>Streptococcus pneumoniae</i>	67,2
2020	Odra, świnka, różyczka	99,1
	Błonica-Tężec-Krztusiec	99,2
	POLIO	99,7
	<i>Haemophilus influenzae</i> typu b	81,7
	<i>Streptococcus pneumoniae</i>	98
	GRUŻLICA	96
2016	Błonica-Tężec-Krztusiec	100
	POLIO	100
	<i>Haemophilus influenzae</i> typu b	100
	Odra-Świnka-Różyczka	100
2012	Odra-Świnka-Różyczka	100
2008	Błonica-Tężec-Krztusiec	100
2003	Błonica-Tężec	100

W tabeli nr 7 przedstawiono liczbę osób zaszczepionych w ramach szczepień zalecanych.

Tabela 7. Realizacja szczepień zalecanych w powiecie proszowickim w roku 2021

	Szczepienia przeciwko:	Liczba osób zaszczepionych
1.	Ospa wietrzna	172
2.	Kleszczowe zapalenie mózgu	40
3.	Grypa	889
4.	Zakażenia <i>Neisseria meningitidis</i>	127
5.	Zakażenia <i>Streptococcus pneumoniae</i>	68
6.	Biegunka rotawirusowa	329
7.	Wścieklizna	3
8.	Tężec	1002
9.	Zakażenia wirusem brodawczaka ludzkiego	1



Stan sanitarny powiatu proszowickiego w 2021 roku

Na terenie powiatu proszowickiego w 2021 roku działało 8 punktów szczepień, w których realizowano szczepienia przeciwko COVID-19. W tabeli nr 6 przedstawiono procent mieszkańców zaszczepionych pełną dawką.



Tabela 8. Realizacja szczepień przeciwko COVID-19 w powiecie proszowickim w roku 2021

	Szczepienia przeciwko COVID-19 z podziałem na gminy	Procent mieszkańców zaszczepionych pełną dawką
1.	Proszowice	57,9 %
2.	Pałecznicza	56,3 %
3.	Nowe Brzesko	54,8 %
4.	Koniusza	54,2 %
5.	Radziemice	54,1 %
6.	Koszyce	52,1 %

2.3 NADZÓR SANITARNY NAD PODMIOTAMI LECZNICZYMI

W ramach działań podejmowanych w 2021 roku przez Państwową Inspekcję Sanitarną w zakresie zapobiegania oraz zwalczania chorób zakaźnych i zakażeń z powodu panującej sytuacji epidemiologicznej okresowo zaprzestawano prowadzenia bieżącego nadzoru sanitarnego nad podmiotami leczniczymi. Pod nadzorem pionu epidemiologii Państwowej Inspekcji Sanitarnej powiatu proszowickiego znajdowało się 93 podmiotów.

Tabela 9. Liczba podmiotów nadzorowanych i skontrolowanych w 2021 roku

Kategorie podmiotów objętych nadzorem	Liczba podmiotów leczniczych objętych nadzorem	Liczba podmiotów skontrolowanych
Szpital	1	1
Pogotowie ratunkowe	1	0
Zakłady opiekuńczo-lecznicze i Zakłady pielęgnacyjno-opiekuńcze	1	0
Przychodnie i ośrodki zdrowia	21	14
Niezabiegowe praktyki lekarskie	24	8
Zabiegowe praktyki lekarskie	4	1



Stan sanitarny powiatu proszowickiego w 2021 roku

Indywidualne praktyki lekarzy dentystów	11	7
Rehabilitacja (poza oddziałami szpitalnymi)	3	1
Praktyki pielęgniarek i położnych	7	4
Punkty szczepień	18	14
Stacje dializ	1	1
Punkty poboru materiału do badań laboratoryjnych	1	1

Zakres kontroli tych obiektów obejmuje:

- stan sanitarno-techniczny obiektów,
- prowadzenie procesów dezynfekcji, sterylizacji,
- postępowanie z bielizną czystą i brudną,
- postępowanie z odpadami,
- stosowanie środków ochrony indywidualnej,
- przestrzeganie procedur sanitarno-higienicznych zapobiegających zakażeniom,

W 2021 roku wydano 3 decyzje administracyjne, 3 decyzje płatnicze.

Ze względu na aktualną sytuację epidemiologiczną SARS-CoV-2 i podejmowane w związku z tym działania realizowane przez Państwową Inspekcję Sanitarną ograniczona została działalność kontrolna.

W 2021 r. w związku ze stanem epidemii nie uległy zmianie etapy dostosowania jednostek organizacyjnych szpitala do obowiązujących wymagań przepisów prawa. Podmiot leczniczy zwracał się do Państwowego Inspektora Sanitarnego z pisemnymi wnioskami o przedłużenie terminu wykonania obowiązków nałożonych decyzjami administracyjnymi. PPIS przychylił się do wniosków.

Ogniska epidemiczne w szpitalu

Zakażenia szpitalne oraz występowanie ognisk epidemicznych w szpitalach stanowi ważny i ciągle aktualny problem. Ogniska epidemiczne stanowią zagrożenie zarówno dla pacjentów jak i personelu. Szpitalnym ogniskiem epidemicznym określa się występowanie co najmniej dwóch zachorowań wywołanych tym samym drobnoustrojem, pozostających ze sobą w związku epidemiologicznym. Ognisko epidemiczne w szpitalu oznacza wzrost powyżej oczekiwanej częstości występowania zakażeń lub kolonizacji, wywołanych przez określony drobnoustrój. Przebieg i charakter ogniska epidemicznego różni się w zależności od rodzaju czynnika etiologicznego, postaci klinicznej zakażenia, specyfiki oddziału, grupy hospitalizowanych pacjentów. Najskuteczniejszym środkiem w zapobieganiu występowaniu zakażeń w podmiocie leczniczym jest przestrzeganie obowiązujących w placówce procedur zapobiegania zakażeniom i chorobom zakaźnym.

W roku 2021 na terenie powiatu proszowickiego odnotowano 7 ognisk epidemicznych spowodowanych wirusem SARS-CoV-2 oraz jedno wywołane *Clostridium difficile*.



ROZDZIAŁ 3

3 NADZÓR SANITARNY NAD OBIEKTAMI ŻYWNOŚCIOWO - ŻYWIENIOWYMI

- **Ogólna ocena obiektów żywności i żywienia**
- **Ocena jakości zdrowotnej środków spożywczych oraz materiałów i wyrobów przeznaczonych do kontaktu z żywnością**
- **Współpraca z innymi instytucjami**
- **Obowiązek rejestracji działalności rolniczej**





3.1 OGÓLNA OCENA OBIEKTÓW ŻYWNOSCI I ŻYWIENIA

Państwowa Inspekcja Sanitarna działająca na terenie powiatu proszowickiego w 2021 roku obejmowała nadzorem 2409 zakłady żywności i żywienia, o 66 więcej niż w roku ubiegłym. Łącznie przeprowadzono 337 kontroli sanitarnych. Wydano 10 decyzji administracyjnych, w tym 1 nakazującą wycofanie z obrotu środków spożywczych.

Tabela 10. Podstawowe wskaźniki działalności nadzorowanej w powiecie proszowickim w roku 2021

Rodzaj danych	2021
Liczba obiektów wg. ewidencji	2409
% obiektów z wdrożonymi zasadami GHP/GMP	23,83
% obiektów z wdrożonym systemem HACCP	14,4
Liczba obiektów ocenionych	167
Liczba kontroli	337
Wskaźnik częstotliwości	0,14
Liczba decyzji	10
Liczba decyzji zakazujących wprowadzenie do obrotu	1
Liczba mandatów	20
Wysokość średniego mandatu (zł)	242,5
Liczba wniosków do sądu	0
Liczba wniosków o nałożenie kar pieniężnych	4
Liczba pobranych próbek żywności i przedmiotów użytku	91
Odsetek próbek kwestionowanych	2,2 %

Tabela 11. Liczba obiektów żywnościowo-żywnościowych nadzorowanych oraz liczba obiektów skontrolowanych w 2021 roku.

Obiekt	Liczba obiektów w ewidencji	Liczba obiektów skontrolowanych
Sklepy spożywcze	165	53
Inne obiekty obrotu żywnością	16	0
Obiekty ruchome i tymczasowe	46	6
Kioski	11	0
Zakłady żywienia zbiorowego otwartego	56	23
Magazyny hurtowe	24	15
Wytwórnice lodów	3	1
Ciastkarnie	1	1
Automaty	6	0
Zakłady przemysłu zbożowo-młynarskiego	5	0



Stan sanitarny powiatu proszowickiego w 2021 roku

Zakłady żywienia zbiorowego zamknięte	40	7
Środki transportu	40	5
Producenci pierwotni i dostawcy bezpośredni	1933	131
Producenci pierwotni, rolniczy handel detaliczny, dostawcy bezpośredni	18	1
Producenci żywności w warunkach domowych	7	2

W 2021 r. w nadzorze bieżącym prowadzono nadzór m. in. nad:

- owocami i warzywami, w szczególności w zakresie pozostałości pestycydów;
- sprzedażą mięsa oraz gospodarką odpadami gastronomicznymi w zakładach zbiorowego żywienia związanych z wystąpieniem przypadków afrykańskiego pomoru świń.

3.2 OCENA JAKOŚCI ZDROWOTNEJ ŚRODKÓW SPOŻYWCZYCH ORAZ MATERIAŁÓW I WYROBÓW PRZEZNACZONYCH DO KONTAKTU Z ŻYWNOSCIĄ

W roku 2021 zgodnie z Planem Poboru Próbek i Badania Żywności w Ramach Urzędowej Kontroli i Monitoringu pobrano 89 próbek żywności zbadanych w kierunku:

- badania mikrobiologiczne	45
- pozostałości pestycydów	21
- azotany	2
- metale szkodliwe dla zdrowia	3
- WWA (wielopierścieniowe węglowodory aromatyczne)	5
- gluten	2
- organoleptyka (szkodniki, pleśń)	2
- antybiotykooporność	2
- mykotoksyny	3
- jod	2
- GMO (zmodyfikowany genetycznie)	2
- znakowanie	2

Ponadto pobrano do badań posiłek obiadowy w celu oznaczenia wartości odżywczej.

17 prób zostało pobranych w ramach złożonych trzech wniosków na złą jakość mikrobiologiczną środków spożywczych. Wyniki badań nie zostały zakwestionowane.

Ponadto pobrano 1 próbkę trawy z gospodarstwa rolnego do badań radiologicznych tj. pomiar zawartości izotopu promieniotwórczego Cs-137.



Stan sanitarny powiatu proszowickiego w 2021 roku

Tabela 12. Liczba próbek zbadanych w grupach produktów w roku 2021

Grupa produktów	Liczba próbek zbadanych
Mięso, podroby i przetwory mięsne	7
Ryby i przetwory rybne	8
Mleko i przetwory mleczne	15
Ziarno zbóż i przetwory zbożowo-mączne	15
Wyroby cukiernicze i ciastkarskie	3
Warzywa (w tym strączkowe)	31
Wyroby garmażeryjne	6
Środki specjalnego przeznaczenia żywieniowego	2
Tłuszcze	2
Trawa	1
Razem	90

3.3 WSPÓŁPRACA Z INNYMI INSTYTUCJAMI

W 2021 roku przeprowadzono 2 kontrole sanitarne interwencyjne wspólnie z Powiatowym Lekarzem Weterynarii w Proszowicach. Ponadto uaktualniono listy zakładów produkujących lub przechowujących środki spożywcze, nadzorowanych wspólnie przez Inspekcję Weterynaryjną i Państwową Inspekcję Sanitarną w powiecie proszowickim.

Powiatowy Lekarz Weterynarii w Proszowicach sprawuje nadzór nad obiektami, w których dokonuje się rozbioru mięsa, produkcji mięsa mielonego przeznaczonego do wprowadzenia na rynek lub obróbki innego nieprzetworzonego surowca pochodzenia zwierzęcego oraz nad działalnością w zakresie sprzedaży bezpośredniej, lokalnej produktów pochodzenia zwierzęcego.

Państwowy Powiatowy Inspektor Sanitarny w Proszowicach nadzoruje obiekty w których produkuje się lub wprowadza do obrotu środki spożywcze pochodzenia niezwierzęcego, jak również, w których dokonuje się siekania, dzielenia, porcjowania, mielenia mięsa na życzenie konsumenta oraz obiekty i ruchome i tymczasowe.

3.4 OBOWIĄZEK REJESTRACJI DZIAŁALNOŚCI ROLNICZEJ

Obowiązek rejestracji lub zatwierdzenia działalności podmiotów działających na rynku wytwórców żywności wynika z art. 61-67 ustawy o bezpieczeństwie żywności i żywienia (t.j. Dz.U. 2020 poz. 2021 z późn. zm.). Zgodnie z art. 61 wskazanej ustawy Państwowy Powiatowy Inspektor Sanitarny jest organem właściwym w sprawach rejestracji, zatwierdzania, zawieszania oraz cofania zatwierdzenia zakładów, które m.in.: produkują lub wprowadzają do obrotu żywność pochodzenia niezwierzęcego. Rejestracja dotyczy produkcji pierwotnej (podstawowej), która jest zdefiniowana w art. 3 ust. 17 rozporządzenia (WE) nr 178/2002 i oznacza produkcję, uprawę lub hodowlę produktów podstawowych, w tym zbiory (...)

Szczegółowe wytyczne i formularze w zakresie rejestracji możecie Państwo znaleźć na stronie internetowej PSSE w Proszowicach.

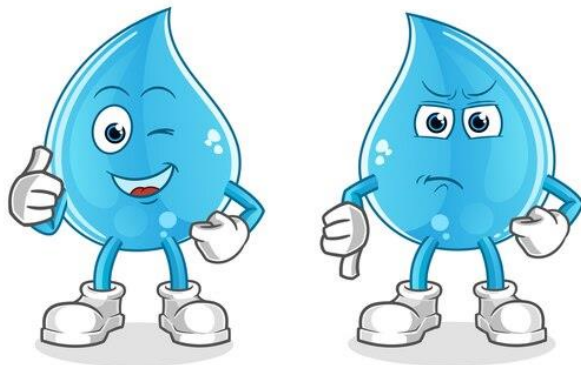
Formularze dostępne są również w siedzibie Powiatowej Stacji Sanitarnej- Epidemiologicznej w Proszowicach, ul. Grzymały – Siedleckiego 2.

Przypominamy, że obowiązek rejestracji w Państwowej Inspekcji Sanitarnej **działalności rolniczej** dotyczy rolników produkujących oraz wprowadzających żywność do obrotu.

ROZDZIAŁ 4

4 NADZÓR NAD JAKOŚCIĄ WODY

- **Woda pitna**
- **Zaopatrzenie ludności w wodę**
- **Przekroczenia wskaźników mikrobiologicznych i parametrów fizykochemicznych**





4.1 WODA PITNA

Ocenę jakości wody sporządzono na podstawie wyników badań próbek pobieranych przez pracowników Powiatowej Stacji Sanitarno-Epidemiologicznej w Proszowicach, badanych w akredytowanym laboratorium Wojewódzkiej Stacji Sanitarno-Epidemiologicznej w Krakowie oraz wyników badań prowadzonych przez przedsiębiorstwa wodociągowe w ramach kontroli wewnętrznej.

Tabela 13. Liczba wodociągów skategoryzowanych według wydajności na terenie powiatu proszowickiego w latach 2019–2021

Wydajność wodociągów [m ³ /d]	2019	2020	2021
<100	3	3	2
100–1 000	7	7	8
1 000–10 000	2	2	2

Na terenie powiatu proszowickiego w 2021 r. w ewidencji znajdowało się 11 wodociągów publicznych i 1 inny podmiot zaopatrujący w wodę. Wodociągi zbiorowego zaopatrzenia ludności w wodę.

Do grupy wodociągów o produkcji < 100m³/dobę zaliczono:

- wodociąg publiczny Stary Korczyn,
- wodociąg lokalny Majkowice,

Wodociąg Stary Korczyn oparty jest na **wodzie powierzchniowej**, natomiast wodociąg lokalny Majkowice oparty jest na ujęciu **wód głębinowych**. Jest to wodociąg produkujący poniżej 10 m³/dobę i zaopatrujący mniej niż 50 osób

Do grupy wodociągów o produkcji 101-1000 m³/dobę zaliczono 6 wodociągów publicznych:

- wodociąg Nowe Brzesko,
- wodociąg Smoniwice,
- wodociąg Dodów,
- wodociąg Koniusza,
- wodociąg Zielona,
- wodociąg Chorążyce – Muniaczkowice,
- wodociąg Modrzany,
- wodociąg publiczny Witów.

Wodociągi oparte są na ujęciach wód głębinowych.

Do grupy wodociągów o produkcji 1001 – 10000 m³/dobę zaliczono 2 wodociągi:

- wodociąg publiczny Proszowice,
- wodociąg publiczny Paęcznica.

Wodociąg publiczny Proszowice oparty jest na **wodzie powierzchniowej** (potoku Ścieklec).

Wodociąg publiczny Paęcznica oparty jest na **ujęciu głębinowym**.



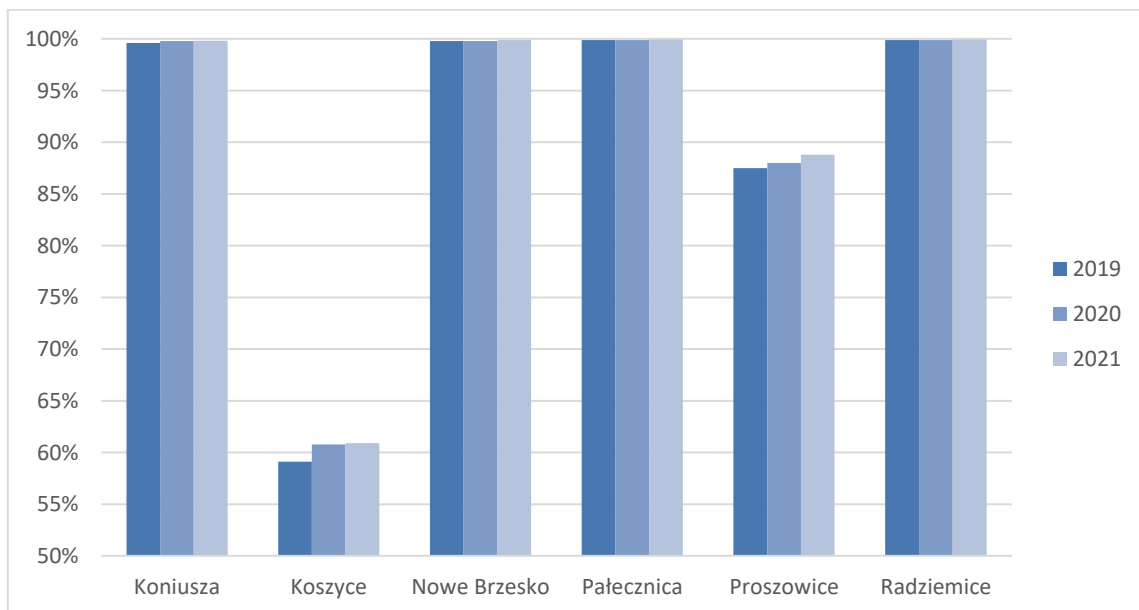
4.2 ZAOPATRZENIE LUDNOŚCI W WODĘ

Tabela 14. Liczba ludności zaopatrywanej w wodę wodociągową /liczba mieszkańców danej gminy *

Gmina	Sieci wodociągowe	Odsetek mieszkańców
Koniusza	3	99,8%
Koszyce	3	60,9%
Nowe Brzesko	1	99,9%
Pałecznicza	1	99,9%
Proszowice	1	88,8%
Radziemice	2	99,9%

*w/w dane pochodzą z Urzędów Gmin i od administratorów wodociągów

Wykres 1. Liczba ludności zaopatrywanej w wodę wodociągową /liczba mieszkańców danej gminy *w latach 2019 – 2021





Stan sanitarny powiatu proszowickiego w 2021 roku

Tabela 15. Charakterystyka zaopatrzenia w wodę w powiecie proszowickim w 2021 roku

Liczba urzędzeń dostarczających wodę					
Liczba obiektów wg ewidencji	Skontrolowanych pod względem warunków sanitarno-technicznych	w których stwierdzono brak przydatności wody	w których stwierdzono warunkową przydatność wody	Okresowo wyłączanych	Którym udzielono derogacji
12	2	3	5	0	0

Nadzór nad jakością wody sprawowany jest zgodnie z Rozporządzeniem Ministra Zdrowia z dnia 7 grudnia 2017 r. w sprawie jakości wody przeznaczonej do spożycia przez ludzi (Dz. U. z 2017 r., poz. 2294). Monitoring jakości wody służy sprawowaniu bieżącego nadzoru nad jakością wody przez regularne badanie wody i przekazywanie informacji o jej jakości. Parametry objęte monitoringiem zawarte są w załączniku nr 2 do w/w Rozporządzenia Ministra Zdrowia i obejmują parametry grupy A oraz parametry grupy B.

4.3 PRZEKROCZENIA WSKAŹNIKÓW MIKROBIOLOGICZNYCH I PARAMETRÓW FIZYKOCHEMICZNY

Woda badana jest w ramach monitoringu kontrolnego w Oddziale Laboratoryjnym Badania Wody Wojewódzkiej Stacji Sanitarno-Epidemiologicznej w Krakowie spełniającym wymagania normy PN-EN ISO/ IEC 17025:2005 "Ogólne wymagania dotyczące kompetencji laboratoriów badawczych i wzorcujących" i posiadającym akredytację Polskiego Centrum Akredytacji nr AB 601.

W powiecie proszowickim w 2021 roku wystąpiły okresowo:

- przekroczenia mikrobiologiczne tj.: ogólna liczba mikroorganizmów w temp. 22°C po 72 h, bakterie z grupy coli, bakterie *Escherichia coli*, *Clostridium perfringens*, *Enterokoki kałowe*, bakterie *Legionella sp.* w ciepłej wodzie użytkowej,
- przekroczenia fizykochemiczne tj.: Trichlorometan (chloroform), bromodichlorometan, sól, mętność, mangan, azotyny oraz Σ chlorynów i chloranów.

W przypadku przekroczeń parametrów jakości wody, na podstawie § 21 Rozporządzenia Ministra Zdrowia z dnia 7 grudnia 2017 w sprawie jakości wody przeznaczonej do spożycia przez ludzi (Dz. U. z 2017r, poz. 2294) Państwowy Powiatowy Inspektor Sanitarny w Proszowicach biorąc pod uwagę sprawozdania z przeprowadzonych badań wody może stwierdzić przydatność wody do spożycia, przydatność wody do spożycia na warunkach przyznanego odstępstwa, warunkową przydatność wody do spożycia lub brak przydatności wody do spożycia. Natomiast przedsiębiorstwo wodociągowe jest wówczas zobowiązane do poinformowania o tym fakcie konsumentów, prowadzenia działań naprawczych oraz zagwarantowania odbiorcom wody zdatnej do spożycia.



Stan sanitarny powiatu proszowickiego w 2021 roku

Tabela 16. Udział przekroczeń wskaźników wg. parametrów czystości wody w 2021 roku w wodociągach zlokalizowanych na terenie powiatu proszowickiego

Liczba pobranych próbek wody przeznaczonej do spożycia przez ludzi pobranych przez PSSE	145
Liczba kwestionowanych próbek pobranych przez PSSE	16
Odsetek próbek kwestionowanych	11%
Liczba i rodzaj stwierdzonych przekroczeń w wodzie do spożycia i użytku:	
bakterie z grupy coli	8
ogólna liczba mikroorganizmów w temp. 22°C po 72 h	4
<i>Escherichia coli</i>	1
<i>Clostridium perfringens</i>	1
Enterokoki	2
Trichlorometan (Chloroform)	2
Mętność	1
Zapach	1
Σ chlorynów i chloranów	1
sód	1
Bromodichlorometan	2
<i>Legionella sp.</i> w ciepłej wodzie użytkowej	4



ROZDZIAŁ 5

5.NADZÓR NAD OBIEKTAMI UŻYTECZNOŚCI PUBLICZNEJ

- Grupy obiektów użyteczności publicznej
- Stan sanitarny obiektów
- Kryta pływalnia – basen



Zdjęcie publikowane za zgodą Miejskiego Ośrodka Sportu i Rekreacji w Proszowicach

**5.1 GRUPY OBIEKTÓW UŻYTECZNOŚCI PUBLICZNEJ**

Obiekty użyteczności publicznej stanowią specyficzną i bardzo różnorodną grupę. Kryteria oceny stanu sanitarno-higienicznego oraz sanitarno-technicznego tych obiektów są zależne w znacznej mierze od rodzaju świadczonych usług.

Na terenie powiatu proszowickiego funkcjonują następujące grupy obiektów: szpital, domy pomocy społecznej, środowiskowe domy samopomocy, hotele, dworce PKS/BUS, obiekty świadczące usługi hotelarskie i inne obiekty wczasowo-turystyczne, obiekty kulturalno-widowiskowe, ustępy publiczne, obiekty wykorzystywane do celów sportowych, zakłady pogrzebowe, cmentarze, obiekty nadzorowane ze względu na jakość wody do spożycia przez ludzi, zakłady fryzjerskie, kosmetyczne, odnowy biologicznej, solaria, zakłady świadczące łącznie więcej niż jedną z usług, stacje paliw z bazą obsługi podróżnych, inne obiekty użyteczności publicznej oraz środki transportu drogowego do przewozu ludzi.

Tabela 17. Obiekty użyteczności publicznej zarejestrowane na terenie powiatu proszowickiego w 2021 roku

Obiekt	Liczba obiektów w ewidencji	Liczba obiektów skontrolowanych w 2021 r.
Szpital	1	1
Domy pomocy społecznej i środowiskowe domy samopomocy	11	6
Zakłady fryzjerskie	33	14
Zakłady kosmetyczne	16	6
Zakłady odnowy biologicznej	8	8
Zakłady świadczące więcej niż jedną usługę (fryzjerskie, kosmetyczne, odnowy biologicznej, tatuażu)	13	13
Dworce PKP/PKS/BUS (w miastach), porty lotnicze, przystanie (całoroczne)	2	1
Obiekty sportowe funkcjonujące samodzielnie (kluby sportowe, hale sportowe, hale widowiskowe)	2	1
Hotele	4	1
Inne obiekty świadczące usługi hotelarskie (obiekty agroturystyczne, pokoje gościnne)	2	1
Baseny kąpielowe kryte (w tym mieszane)	1	1
Zakłady pogrzebowe / domy przedpogrzebowe	4	2
Cmentarze	21	7
Firmy transportowe - przewóz osób	11	0
Targowiska	2	2
Stacje paliw z bazą obsługi podróżnych	14	2
Przedsiębiorstwa wodociągowo-kanalizacyjne i urządzenia zbiorowego zaopatrzenia w wodę	11	2
Inne urządzenia zaopatrzenia w wodę	1	0
Inne obiekty użyteczności publicznej	2	0
Urzędy Gmin	6	0



Stan sanitarny powiatu proszowickiego w 2021 roku

Kina, domy kultury, muzea, teatry	4	1
Ustępy publiczne (funkcjonujące samodzielnie)	2	1
Inne	18	0

5.2 STAN SANITARNY OBIEKTÓW

Podstawowy zakres kontroli obiektów obejmował: stan sanitarno-techniczny pomieszczeń, w tym wentylacji, utrzymanie czystości, gospodarkę odpadami, zaopatrzenie w wodę do spożycia i odprowadzanie ścieków, a także higienę podczas świadczenia usług, posiadanie i przestrzeganie procedur oraz zapewnienie apteczek I pomocy i przestrzeganie zakazu palenia tytoniu i wyrobów tytoniowych w obiektach. W 2021 r. pod nadzorem tut. Powiatowego Inspektora Sanitarnego znajdowało się łącznie 189 obiektów użyteczności publicznej.

Tabela 18. Postępowanie administracyjne w stosunku do obiektów użyteczności publicznej w 2021 roku

Rodzaj danych	2021
Liczba obiektów wg. ewidencji	189
Liczba obiektów skontrolowanych	70
Liczba kontroli	134
w tym nadzór nad ekshumacją	44
Liczba decyzji merytorycznych	78
Liczba decyzji płatniczych	24
Liczba postanowień	7

5.3 KRYTA PŁYWALNIA - BASEN

W 2021 roku prowadzono nadzór nad obiektem Basen - kryta pływalnia w miejscowości Proszowice, ul. Parkowa 10. Obiekt został skontrolowany, a stan higieniczno-sanitarny i techniczny oceniono jako dobry.

PPIS sprawuje nadzór nad jakością wody w w/w obiekcie zgodnie z Rozporządzeniem Ministra Zdrowia z dnia 9 listopada 2015 r. w sprawie wymagań jakim powinna odpowiadać woda na pływalniach (Dz. U. z 2015r. poz. 2016). Próbkę wody pobierane są zgodnie z zatwierdzonym harmonogramem poboru próbek. Administrator obiektu również prowadzi nadzór nad jakością wody pobierając próbki do badania mikrobiologicznego i fizykochemicznego, a wyniki z przeprowadzonych badań przedkłada PPIS.



Stan sanitarny powiatu proszowickiego w 2021 roku

W 2021 roku PPIS pobrał do badań laboratoryjnych 15 próbek wody basenowej. Wykonano 14 analiz mikrobiologicznych i 9 analiz fizyko-chemicznych.

Tabela 19. Próbki pobrane przez pracowników PSSE w Proszowicach na basenie – krytej pływalni w 2021 roku

Liczba pobranych próbek wody w obiekcie – Basen kryta pływalnia łącznie	15
Liczba pobranych próbek wody basenowej	12
Liczba pobranych próbek wody ciepłej użytkowej	2
Liczba pobranych próbek wody doprowadzanej do basenu	1
Odsetek próbek kwestionowanych pobranych tylko przez PSSE	13 %
Liczba próbek w których stwierdzono przekroczenia	2
Bakterie <i>Legionella sp.</i>	0

PPIS wydał roczną ocenę wody na pływalni za rok 2019/2020 w lutym 2021r. Woda na Basenie – krytej pływalni, ul. Parkowa 10, 32-100 Proszowice, odpowiada wymaganiom Rozporządzenia Ministra Zdrowia z dnia 9 listopada 2015 r. w sprawie wymagań jakim powinna odpowiadać woda na pływalniach (Dz. U. z 2015 r. poz. 2016) z uchybieniami.

ROZDZIAŁ 6

6 WARUNKI SANITARNO-HIGIENICZNE ŚRODOWISKA PRACY

- Warunki środowiska pracy
- Zagrożenia środowiska pracy
- Choroby zawodowe
- Środki zastępcze





6.1 WARUNKI ŚRODOWISKA PRACY

Państwowa Inspekcja Sanitarna powołana jest również do sprawowania nadzoru nad warunkami higieny pracy w zakładach pracy. Głównym celem działalności organów PIS w zakresie higieny pracy jest nadzór nad higienicznymi warunkami środowiska pracy, a także ochrona zdrowia pracowników przed wpływem środowiskowych czynników szkodliwych i uciążliwych.

W 2021 roku w ewidencji pionu Higieny Pracy znajdowało się 437 zakładów pracy, z czego skontrolowano 142 zakłady, stwierdzając 100 nieprawidłowości. Najliczniejszą grupą obiektów znajdujących się w rejestrze są firmy zajmujące się handlem detalicznym (83 obiekty), drugie miejsce zajmują przedsiębiorstwa zajmujące się handlem hurtowym (67 obiektów), na trzecim miejscu plasują się zakłady zajmujące się naprawą pojazdów samochodowych (53 obiekty), kolejną bardzo liczną grupą są placówki oświatowe (37 obiektów), a także te związane z produkcją artykułów spożywczych (21 obiektów).

Najczęściej stwierdzanymi uchybieniami były:

- ✓ brak aktualnych pomiarów czynników szkodliwych dla zdrowia, występujących na stanowiskach pracy (22 przypadki),
- ✓ brak lub nieprawidłowa ocena ryzyka zawodowego (9 przypadków),
- ✓ nieumieszczenie znaku zakazu palenia (4 przypadki),
- ✓ nieprawidłowy stan sanitarno-higieniczny pomieszczeń socjalnych (3 przypadki),
- ✓ brak aktualnych badań lekarskich pracowników (3 przypadki),
- ✓ brak instrukcji BHP (2 przypadki).

W 2021 r. skontrolowano ogółem 142 zakłady pracy, przeprowadzając łącznie 200 kontroli.

Tabela 20. Kontrole w ramach bieżącego nadzoru sanitarnego w roku 2021 r.

Zakres kontroli	Liczba kontroli
Ogółem	200
Czynniki chemiczne ogółem, w tym:	127
<i>Substancje chemiczne i ich mieszaniny</i>	67
<i>Produkty biobójcze</i>	48
<i>Detergenty</i>	12
Czynniki biologiczne	26
Czynniki rakotwórcze i mutagenne	17

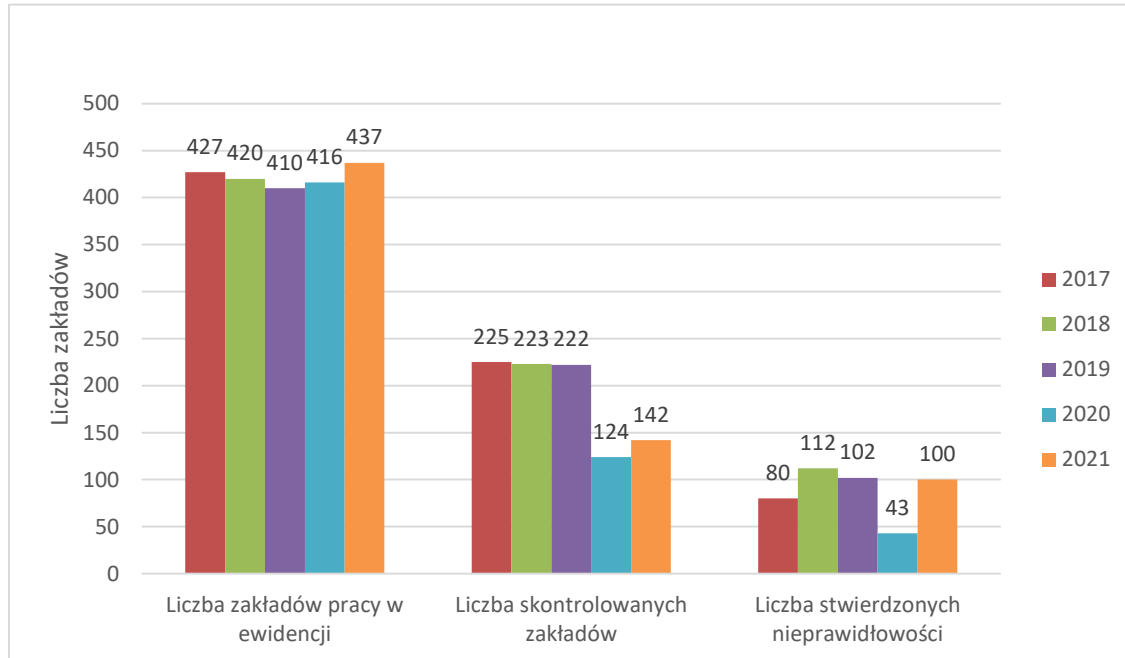
Tabela 21. Liczba stwierdzanych nieprawidłowości w stosunku do liczby skontrolowanych zakładów pracy w powiecie proszowickim w latach 2017–2021

Rok	Liczba zakładów pracy w ewidencji	Liczba skontrolowanych zakładów	Liczba stwierdzonych nieprawidłowości
2017	427	225	80
2018	420	223	112
2019	410	222	102
2020	416	124	43
2021	437	142	100



Stan sanitarny powiatu proszowickiego w 2021 roku

Wykres 2. Porównanie liczby stwierdzanych nieprawidłowości, liczby skontrolowanych zakładów pracy oraz liczby zakładów znajdujących się w ewidencji PIS Proszowice w latach 2017–2021



6.2 ZAGROŻENIA ŚRODOWISKA PRACY

W 2021 roku w ewidencji pionu nadzoru higieny pracy powiatu proszowickiego znajdowało się 437 zakładów pracy, zatrudniających ogółem 4116 pracowników, z czego 76% (334) to zakłady zatrudniające do 9 pracowników. W ramach nadzoru skontrolowano 142 zakłady pracy (32% wszystkich zewidencjonowanych) zatrudniających ogółem 1541 osób. Prowadzone czynności kontrolne dotyczyły warunków pracy – oceny narażenia zawodowego pracowników na czynniki szkodliwe dla zdrowia w środowisku pracy (chemiczne, fizyczne, rakotwórcze, biologiczne), jak również przestrzegania przez podmioty gospodarcze przepisów dotyczących substancji chemicznych i ich mieszanin, detergentów, prekursorów narkotykowych kat. 2 i 3 oraz produktów biobójczych.



Tabela 22. Narażenie na czynniki szkodliwe w latach 2017–2021

Rok	Liczba zakładów z przekroczeniami NDS i NDN	Liczba pracowników pracujących w przekroczeniach			
		NDS i NDN ogółem	NDS czynników chemicznych	NDS pyłów	NDN czynników fizycznych
2017	15	215	3	0	212
2018	12	122	2	7	113
2019	9	107	0	4	103
2020	3	10	0	0	10
2021	7	42	3	5	37

Podejmowane przez pracodawców działania organizacyjno-administracyjne, techniczne, profilaktyka medyczna, a także stosowanie środków ochrony indywidualnej przyczyniają się do zmniejszania ujemnych skutków działania czynników szkodliwych oraz wpływają na obniżenie poziomu stężeń i natężeń czynników szkodliwych dla zdrowia. Podczas kontroli pracownicy Oddziału Higieny Pracy przekonywali pracodawców o celowości monitorowania narażenia, stosowania środków ochrony indywidualnej oraz podejmowania innych czynności mających na celu zmniejszenie ryzyka zawodowego.

6.3 CHOROBY ZAWODOWE

Za choroby zawodowe uważa się tylko te ujęte w wykazie chorób zawodowych zawartym w rozporządzeniu Rady Ministrów z dnia 30 czerwca 2009 r. w sprawie chorób zawodowych (tekst jedn.: Dz. U. z 2013 r. poz. 1367 z późn. zm.). Rozporządzenie to określa 26 zasadniczych chorób zawodowych, obejmujących ponad 70 ich odmian lub objawów. W 2020 r. za chorobę zawodową uznano także nową jednostkę chorobową Covid-19. Zgodnie z przepisem art. 235¹ ustawy z dnia 26 czerwca 1974 r. - Kodeks pracy (tekst jedn.: Dz. U. z 2020 r. poz. 1320 z późn. zm.) – za chorobę zawodową uważa się chorobę, wymienioną w wykazie chorób zawodowych, jeżeli w wyniku oceny warunków pracy można stwierdzić bezspornie lub z wysokim prawdopodobieństwem, że została ona spowodowana działaniem czynników szkodliwych dla zdrowia występujących w środowisku pracy albo w związku ze sposobem wykonywania pracy, zwanym „narażeniem zawodowym”. Choroby zawodowe powstają w szczególności w wyniku stałego przebywania ciała w niedogodnej pozycji, systematycznego wykonywania forsownych czynności lub regularnego przebywania w otoczeniu zawierającym czynniki szkodliwe dla zdrowia, takie jak: drgania, hałas, nieodpowiednie oświetlenie, związki chemiczne i pyły, promieniowanie oraz zwiększone obciążenie psychiczne i fizyczne. Wszystkie stężenia i natężenia czynników szkodliwych powinny być badane i mierzone przez uprawnione laboratorium, na zlecenie pracodawcy, a wyniki pomiarów rejestrowane, przechowywane i udostępniane zarówno pracownikom, jak i organom kontroli nad warunkami pracy. Koszty badań i pomiarów pokrywa pracodawca. Każdy przypadek rozpoznania choroby zawodowej (lub jej podejrzenia) pracodawca powinien zgłosić właściwemu organowi Państwowej Inspekcji Sanitarnej i Państwowej Inspekcji Pracy. Z treści art. 235² ustawy z dnia 26 czerwca 1974 r. - Kodeks pracy (tekst jedn.: Dz. U. z 2020 r. poz. 1320 z późn. zm.) wynika, iż rozpoznanie choroby zawodowej u pracownika lub byłego pracownika może nastąpić w



Stan sanitarny powiatu proszowickiego w 2021 roku

okresie jego zatrudnienia w narażeniu zawodowym lub po zakończeniu pracy w takim narażeniu, pod warunkiem wystąpienia udokumentowanych objawów chorobowych w okresie ustalonym w wykazie chorób zawodowych.

W 2021 roku PPIS prowadził 8 postępowań w kierunku podejrzenia choroby zawodowej. Nie wydano żadnej decyzji o stwierdzeniu choroby zawodowej lub o braku podstaw do stwierdzenia choroby zawodowej. Nie prowadzono postępowań administracyjnych w przedmiocie stwierdzenia choroby zawodowej Covid-19.

6.4 ŚRODKI ZASTĘPCZE

W myśl przepisów wprowadzonych na podstawie ustawy z dnia 29 lipca 2005 r. o przeciwdziałaniu narkomanii (Dz. U. z 2020 r. poz. 2050) i aktów wykonawczych do w/w ustawy tj. Rozporządzenia Ministra Zdrowia z dnia 17 sierpnia 2018 r. w sprawie wykazu substancji psychotropowych, środków odurzających oraz nowych substancji psychoaktywnych (Dz. U. z 2021 r. poz. 406.) nowe substancje psychoaktywne, zostały zrównane w odpowiedzialności karnej z substancjami psychotropowymi oraz środkami odurzającymi. Utworzony został rejestr zatruć środkami zastępczymi lub nowymi substancjami psychoaktywnymi, prowadzony przez Główny Inspektorat Sanitarny. Ustawa wprowadziła również obowiązek zgłaszania przez podmioty wykonujące działalność leczniczą oraz podmioty przeprowadzające badania pośmiertne, zatruć i podejrzeń zatruć oraz zgonów spowodowanych przez nowe narkotyki („dopalacze”).



W 2021 r. PPIS nie prowadził postępowań w zakresie nadzoru nad substancjami psychoaktywnymi. Nie zgłoszono także zatruć i podejrzeń zatruć oraz zgonów spowodowanych przez nowe narkotyki.

Wprowadzone przepisy mają przede wszystkim poprawić skuteczność przeciwdziałania zagrożeniom dla zdrowia publicznego i pozwolić na skuteczniejszą oraz szybszą ochronę społeczeństwa przed niebezpiecznymi substancjami.



ROZDZIAŁ 7

7 NADZÓR ZAPOBIEGAWCZY

Tabela 23. Liczba i rodzaj spraw załatwionych w komórce Zapobiegawczego Nadzoru Sanitarnego

Rok	2020	2021
Ogółem:	284	299
uzgodnienie dot. odstępiania od przeprowadzenia strategicznej oceny oddziaływania na środowisko	1	1
uzgodnienie zakresu stopnia szczegółowości informacji wymaganych w prognozie oddziaływania na środowisko	0	3
opiniowanie projektu dokumentu wraz z prognozą oddziaływania na środowisko	1	4
opiniowanie projektów studium uwarunkowań i kierunków zagospodarowania przestrzennego gminy oraz projektów miejscowych planów zagospodarowania przestrzennego gminy	0	0
opinia, co do potrzeby przeprowadzenia oceny oddziaływania przedsięwzięcia na środowisko, a w przypadku stwierdzenia takiej potrzeby – co do zakresu raportu o oddziaływaniu przedsięwzięcia na środowisko	10	23
wydanie opinii w sprawie zakresu raportu o oddziaływaniu przedsięwzięcia na środowisko	0	1
wydanie opinii w sprawie uzgodnienia warunków realizacji przedsięwzięcia przed wydaniem decyzji o środowiskowych uwarunkowaniach	1	3
uzgadniania dokumentacji projektowej pod względem wymagań higienicznych i zdrowotnych	27	20
zastosowania rozwiązań innych niż określone w obowiązujących przepisach prawnych, w tym w zakresie warunków technicznych	-	-
uczestniczenia w dopuszczeniu do użytkowania obiektu budowlanego	62	64
innych spraw	71	74
kontrole	52	50
postanowienia	0	0
decyzje płatnicze	59	56

Podsumowując powyższe zestawienie: w 2021 r. w dopuszczeniu do użytkowania obiektów budowlanych uczestniczono o 3 % więcej razy niż w 2020 r. Uzgodnień zakresu stopnia szczegółowości informacji wymaganych w prognozie oddziaływania na środowisko w 2021 r. wydano o 300 % więcej niż w 2020 r., natomiast opinii do projektu dokumentu wraz z prognozą oddziaływania na środowisko w 2021 r. wydano o 400% więcej. Znacząco również wzrosła liczba wydanych opinii, co do potrzeby przeprowadzenia oceny oddziaływania przedsięwzięcia na środowisko, a w przypadku stwierdzenia takiej potrzeby – co do zakresu raportu o oddziaływaniu przedsięwzięcia na środowisko, a tj. o 230 % oraz opinii w sprawie uzgodnienia warunków realizacji przedsięwzięcia przed wydaniem decyzji o środowiskowych uwarunkowaniach o 300 %. W 2021 r. uczestniczono w dopuszczeniu do użytkowania obiektu budowlanego o 3% więcej razy niż w 2020 r.



Stan sanitarny powiatu proszowickiego w 2021 roku

Pomimo trwającej pandemii na Samodzielnym Stanowisku Zapobiegawczego Nadzoru Sanitarnego ilość załatwianych spraw jest znacząca – wzrost o 5% w stosunku do poprzedniego roku. W 2021 r. najbardziej cieszyły się popularnością obiekty oświatowe, obiekty żywieniowo-żywnościowe i budynki gospodarcze.

W komórce Nadzoru Zapobiegawczego można uzyskać informacje w zakresie aktualnie obowiązujących przepisów prawa, oraz sposobu postępowania przy budowie nowych obiektów lub ich modernizacji.

W 2021 roku PPIS dopuścił do użytkowania m.in. obiekty budowlane, takie jak:

- ✓ budynki handlowo-usługowe z instalacjami wewnętrznymi,
- ✓ budynek mieszkalno-usługowy,
- ✓ wielofunkcyjna hala sportowo-widowiskowa,
- ✓ budynek Klubu Sportowego,
- ✓ żłobki,
- ✓ przedszkola/oddziały przedszkolne,
- ✓ Punkt Selektywnej Zbiórki Odpadów Komunalnych (PSZOK),
- ✓ Amfiteatr,
- ✓ zespół gabinetów niepublicznej poradni psychologiczno-pedagogicznej w przedszkolu,
- ✓ oczyszczalnia ścieków,
- ✓ budynki mieszkalne wielorodzinne,
- ✓ rehabilitacja,
- ✓ pracownia ultrasonograficzna
- ✓ poradnia chirurgii urazowo-ortopedycznej,
- ✓ pielęgniarska opieka długoterminowa domowa; opieki domowej, rodzinnej; innej i nieokreślonej komórki działalności medycznej; oraz poradni promocji zdrowia,
- ✓ zespół gabinetów w ramach indywidualnej praktyki lekarskiej,
- ✓ punkt wydawania posiłków,
- ✓ salon fryzjerski,
- ✓ sklepy spożywcze/spożywczo-przemysłowe,
- ✓ lokal gastronomiczny,
- ✓ magazyny,
- ✓ budynki gospodarcze.

W 2021 r. praca na Stanowisku Zapobiegawczego Nadzoru Sanitarnego polegała w dużym zakresie na uczestniczeniu w walce z epidemią, tj. prowadzeniu wywiadów epidemiologicznych, prowadzeniu na bieżąco systemu Ewidencja Wjazdów do Polski tzw. EWP, obsłudze systemu SEPIS na terenie powiatu proszowickiego, a w razie potrzeby poza powiatem. Wykonywane były bieżące kontrole z Policją w obiektach funkcjonujących w zakresie przestrzegania reżimu sanitarnego, uwzględniając wymagania higieniczne i zdrowotne w oparciu o Ustawę o Państwowej Inspekcji Sanitarnej (tekst jednolity: Dz. U. z 2021 r., poz. 195), oraz na bieżąco w razie potrzeby pomagano Sekcji Epidemiologii.



ROZDZIAŁ 8

8. WARUNKI SANITARNE W PLACÓWKACH OŚWIATOWO-WYCHOWAWCZYCH



W 2021 r. w rejestrze Państwowej Inspekcji Sanitarnej powiatu proszowickiego figurowało 60 placówek oświatowo-wychowawczych. Mimo pandemii koronawirusa, czego skutkiem było zamknięcie placówek nauczania i wychowania udało się przeprowadzić wszystkie zaplanowane kontrole obiektów widniejących w rejestrze, tj. 46 kontroli sanitarnych kompleksowych.

W 2021 roku zrealizowano łącznie 64 kontroli. Oprócz kontroli kompleksowych przeprowadzono kontrole z wypoczynku, kontrole sprawdzające wykonanie nakazów PPIS w Proszowicach oraz doraźne kontrole dotyczące przygotowanie placówek do rozpoczęcia roku szkolnego.

Kontrole przeprowadzono w:

- ✓ żłobkach, przedszkolach i innych formach wychowania przedszkolnego – 26,
- ✓ szkołach i zespołach szkół – 32,

Ponadto prowadzono kontrole:

- ✓ sezonowe (kontrole turnusów wypoczynku dzieci i młodzieży - lato) – 6.

8.1 STAN SANITARNO-TECHNICZNY OBIEKTÓW

Stan techniczny budynków systematycznie się poprawia. Związane jest to z pozyskiwaniem przez Organy prowadzące szkoły różnego rodzaju dotacji na realizację zadań związanych z polepszeniem komfortu pracy oraz nauki w szkole oraz bieżącą realizacją zaleceń wydanych przez PPIS w formie decyzji administracyjnych i zaleceń pokontrolnych.

W 2021 roku wydano 5 decyzji administracyjnych dotyczących m.in. na doprowadzenia do odpowiedniego stanu sanitarnego ścian w szkołach oraz usprawnienia działania wentylacji. Ponadto wyegzekwowano wykonanie zaleceń z 6 wydanych uprzednio decyzji.

W nadzorowanych placówkach przeprowadzono następujące remonty i inwestycje:



Stan sanitarny powiatu proszowickiego w 2021 roku

1. W Szkole Podstawowej nr 2 w Proszowicach w miejscu boiska „dolnego”, które ostatnio służyło jako przyszkolny parking, powstało poliuretanowe boisko wielofunkcyjne z możliwością gry w piłkę ręczną, koszykówkę, siatkówkę. Boisko „górne” będzie służyć przede wszystkim do gry w piłkę nożną. Obiekty zostały wyposażone w bramki, kosze, siatkę, piłko-chwyty. Inwestycja objęła też wzmocnienie oddzielającej boiska skarpy, remont ogrodzenia.



Zdjęcia opublikowano za zgodą Dyrektora placówki

<https://dziennikpolski24.pl/proszowice-szkola-podstawowa-nr-2-doczekala-sie-nowych-boisk-zdjecia/ga/c1-15914763/zd/53186549>

2. W ubiegłym roku szkolnym w Zespole Szkół w Żębocinie, powstało boisko wielofunkcyjne. Zakres zadania obejmował rozebranie starego boiska, wyrównanie terenu i jego gruntowne odwodnienie. Następnie położenie nawierzchni poliuretanowej, montaż bramek, koszy, słupków do siatkówki i piłko-chwyty.

W ostatnim czasie siedziba Zespołu Szkół w Żębocinie (poza szkołą podstawową mieści się tu Szkoła Muzyczna I stopnia) bardzo się zmieniła: posiada nową elewację, odnowione otoczenie, kotłownia gazowa zastąpiła miałową, zamontowano ogniwa fotowoltaiczne, powstał plac zabaw z siłownią zewnętrzną. Ponadto powstała nowa nawierzchnia na drodze prowadzącej do Szkoły Podstawowej, która tak jak boisko sportowe była objęta decyzją administracyjną PPIS.



Stan sanitarny powiatu proszowickiego w 2021 roku



Zdjęcia opublikowano za zgodą Dyrektora placówki

3. W Przedszkolu Samorządowym nr 2 w Proszowicach zamontowano wentylację mechaniczną w sanitariatach.
4. W Szkole Podstawowej w Ibramowicach wykonano zalecenia zawarte w decyzji administracyjnej polegające na dostosowaniu do odpowiedniego stanu sanitarno-technicznego ścian w szatni przeznaczonej na pozostawienie odzieży wierzchniej oraz butów dla uczniów Szkoły Podstawowej. Zalecenie wykonano w całości.
5. Dnia 8 października 2021 r. w Pałęcznicy uroczyście otwarto Centrum Rozwoju Społecznego. Celem projektu była przebudowa i rozbudowa zespołu budynków zlokalizowanych przy szkole podstawowej przy ul. św. Jakuba 43 w Pałęcznicy. W ramach rozbudowy powstała hala sportowa, która była objęta decyzją PPIS w zakresie doprowadzenia do odpowiedniego stanu higieniczno-sanitarnego ścian, podłogi oraz sanitariatów. Zagospodarowano również przyległy teren wraz z infrastrukturą techniczną. Inwestycja objęła przebudowę istniejącą salę gimnastyczną w zakresie jej adaptacji na potrzeby sali koncertowej wraz z modernizacją istniejącej kotłowni olejowej oraz rozbudową adaptowanego obiektu o dwa nowe budynki.

Zdjęcia opublikowano za zgodą dyrektora placówki facebook/gminapalecznica



Stan sanitarny powiatu proszowickiego w 2021 roku



6. W maju 2021 zakończone zostały prace remontowe w budynku przedszkola w Posądku. Dzięki przeprowadzonemu remontowi dzieci mają do dyspozycji nowoczesne, bezpieczne i przestronne przedszkole. Pomieszczenia dawnej szkoły zostały zaadaptowane do nowej funkcji sal przedszkolnych po przejściu kompleksowego remontu. Dzieci w odremontowanym budynku mają do swojej dyspozycji większe i bardziej komfortowe pomieszczenia, z których każde jest klimatyzowane. Inwestycja obejmowała także wykonanie



łazienek dostosowanych do potrzeb dzieci, w tym łazienki dostosowanej do potrzeb osób niepełnosprawnych oraz wyposażenie kuchni, w której przygotowywane są posiłki dla przedszkolaków. W budynku zamontowana została także winda ułatwiająca dostęp do części przedszkola na piętrze. Ponadto przedszkole posiada nowoczesne wyposażenie, zarówno w zakresie zabawek, jak i to służące celom edukacyjnym: monitory interaktywne, roboty, mikroskopy, zabawki służące do nauki kodowania i sprzęt sportowy.



Stan sanitarny powiatu proszowickiego w 2021 roku

Budynek, w którym przebywają dzieci posiada również odpowiednie zabezpieczenia: drzwi przeciwpożarowe, czujniki dymu i monitoring.



zdjęcia opublikowano za zgodą Dyrektora placówki <https://koniusza.pl/2021/05/22/modernizacja-budynku-przedszkola-w-posadzy/#>



Stan sanitarny powiatu proszowickiego w 2021 roku

7. 10 lutego w Gminie Koniusza zainaugurował swoją działalność Żłobek Samorządowy w Wierzbnie. Jest to pierwsza tego typu instytucja w gminie Koniusza. Inwestycja polegała na przebudowie obiektu dawnego Przedszkola w Wierzbnie i zaadaptowaniu go na cele żłobka co pozwoliło na uzyskanie 48 miejsc opieki nad dziećmi do lat 3.



zgoda dyrektora placówki na publikację zdjęć. Zdjęcia wykonał Antoni Chorąży



ROZDZIAŁ 9

9 ZDROWIE PUBLICZNE I PROMOCJA ZDROWIA



W 2021 roku PPIS kontynuował działania w zakresie profilaktyki chorób zakaźnych i niezakaźnych. Odbywało się



Stan sanitarny powiatu proszowickiego w 2021 roku

to poprzez edukację, profilaktykę i promowanie zdrowego stylu życia. PSSE w Proszowicach zaangażowana była w następujące programy profilaktyczne i działania:

Profilaktyka palenia tytoniu:

- ✓ Program Ograniczania Zdrowotnych Następstw Palenia Tytoniu w Polsce
- ✓ Czyste Powietrze Wokół Nas
- ✓ Nie Pal Przy Mnie, Proszę
- ✓ Znajdź właściwe rozwiązanie
- ✓ Światowy Dzień Bez Tytoniu
- ✓ Światowy Dzień Rzucania Palenia
- ✓ Bieg po zdrowie



Przeciwdziałanie chorobom:

- ✓ Profilaktyka HIV/AIDS
- ✓ Profilaktyka odry
- ✓ Oszczędź dziecku ospy
- ✓ Profilaktyka zachorowań na gripę
- ✓ Promocja szczepień ochronnych (w tym „Zaszczep w sobie chęć szczepienia”, „Europejski Tydzień Szczepień”).

Profilaktyka nadwagi i otyłości:

- ✓ Ogólnopolski program edukacyjny „Trzymaj Formę!”
- ✓ Promocja zdrowego stylu życia, aktywności fizycznej i prawidłowego odżywiania.
- ✓ I edycja programu „Skąd się biorą produkty ekologiczne?”

Ponadto:

- ✓ Profilaktyczny program w zakresie przeciwdziałania uzależnieniu od alkoholu, tytoniu i innych środków psychoaktywnych „ARS, czyli jak dbać o miłość”
- ✓ Program dla młodzieży „Wybierz życie – pierwszy krok”
- ✓ Program dla młodzieży „Podstępne WZW”
- ✓ Program dla młodzieży „Znamię? Znam je!”
- ✓ Europejski Dzień Wiedzy o Antybiotykach; Światowy Dzień Walki z Antybiotykami.
- ✓ Pedikuloza
- ✓ Bezpieczeństwo dzieci podczas wypoczynku letniego i zimowego

Odra

w pytaniach i odpowiedziach

Odra to ostra, wirusowa choroba zakaźna, która bardzo łatwo rozprzestrzenia się wśród nieudpornych osób w każdym wieku i może powodować epidemie. W 2018 roku w Polsce odnotowano 339 (2017 rok - 63) zachorowań na odrę. W Małopolsce liczba przypadków odry wyniosła odpowiednio w 2018 roku - 9, w 2017 roku - 7. W samym miesiącu styczniu 2019 roku w Małopolsce odnotowano już 7 przypadków odry.

Jak dochodzi do zakażenia?

Wysoko zaradliwy wirus odry rozprzestrzenia się podczas kaszlu lub kichania, przez bliski lub bezpośredni kontakt z wydzielanymi z nosa i gardła osoby zakażonej. **Odra jest 6 razy bardziej zaradliwa niż grypa!** 1 osoba może zakażać od 15 do 20 osób, z kolei chory na gripę zaraża od 1 do 2 osób.

Jak objawia się odra?

Objawy świadczące o zakażeniu wirusem odry pojawiają się po 10-12 dniach od zakażenia. Odra objawia się wysoką gorączką, trwającą od 1 do 7 dni. Na początku choroby pojawia się katar, kaszel, zapalenie spojówek ze światłowstrętem i małe plamki po wewnętrznej stronie policzków i na języku. Po kilku dniach na twarzy i karku pojawiają się plamisto-grudkowa wysypka, która przez kolejne 3 dni, zstępuje z głowy na tułów, a następnie ręce i nogi. Zakaźność odry obejmuje 5 dni przed pojawieniem się wysypki oraz 3 dni po jej wystąpieniu.

Jakie powikłania daje odra?

U 1 na 5 przypadków choroba będzie miała poważny przebieg lub powikłania takie jak: ślepotą, zapalenie mózgu, ostra biegunka (prowadząca do odwodnienia), zapalenie uszu i ostre zapalenie układu oddechowego, w tym zapalenie płuc.

[f /WISSE.KRAKOW /SKRUKOWOZDROWIA](#) [t /KRAKOWISSE](#) [globe /WISSEKRAKOW.PL /SKRUKOWOZDROWIA.PL](#)



Stan sanitarny powiatu proszowickiego w 2021 roku

- ✓ Interwencje wynikające z sytuacji epidemiologicznych
- ✓ Światowy dzień mycia rąk
- ✓ Promocja szczepień

W 2021 r. dużym zainteresowaniem wśród szkolnych koordynatorów cieszyły się programy:

„Podstępne WZW”



„Podstępne WZW” to program profilaktyki zakażeń HBV i HCV.

Wdrożenie programu edukacyjnego jest odpowiedzią na pojawiające się wciąż nowe przypadki zakażeń, wywołanych przez wirusy zapalenia wątroby typu B i C. Jednym ze sposobów przeciwdziałania tej sytuacji jest podnoszenie poziomu wiedzy i działania profilaktyczne, pozwalające na rozpoznanie i unikanie sytuacji narażenia na zakażenia, przez co zapobieganie jego dalszemu rozprzestrzenianiu się.

Cel główny programu:

Upowszechnienie wśród młodzieży szkół ponadgimnazjalnych wiedzy na temat wirusowego zapalenia wątroby typu B i C.

Cele szczegółowe:

Przekazanie wiedzy na temat ryzyka zakażenia HBV i HCV.

Uświadomienie zagrożeń i zasad profilaktyki w tym zakresie.

Pobudzenie do refleksji nad odpowiedzialnością dot. zachowań zdrowotnych własnych i innych ludzi.

Kształtowanie postawy tolerancji i zrozumienia wobec osób zakażonych.

Adresaci programu:

Uczniowie klas I szkół ponadpodstawowych, klasa VIII szkoły podstawowej.

Realizacja programu:

W oparciu o poradnik metodyczny profilaktyki zakażeń HBV i HCV dla nauczycieli szkół ponadpodstawowych.

„Znamię? Znam je!”



Stan sanitarny powiatu proszowickiego w 2021 roku



W Polsce co roku odnotowuje się około 50 tys. przypadków nowych zachorowań na nowotwory skóry, w tym 3 tys. zachorowań na czerniaka. Czerniak stanowi tylko 6% wszystkich nowotworów skóry, ale aż 80% chorych na czerniaka umiera z tego powodu. Liczba zachorowań na czerniaka w Polsce podwaja się co 10 lat. Wpływ na tę sytuację ma między innymi zmiana zachowań Polaków, w tym nadmierne opalanie, oddawanie się kąpielom słonecznym bez właściwej ochrony, a także korzystanie z solariów, szczególnie przez osoby w młodym wieku.

Cel główny programu "Znamie? Znam je"

Upowszechnienie wśród młodzieży ponadgimnazjalnej wiedzy na temat profilaktyki czerniaka.

Cele szczegółowe

- Przekazanie wiedzy na temat czynników ryzyka zachorowania na czerniaka.
- Uświadomienie zagrożeń i zasad profilaktyki w tym zakresie.
- Uświadomienie wartości odpowiednich zachowań zdrowotnych i postaw.

Realizatorzy

Nauczyciele biologii, wychowania do życia w rodzinie, wychowania fizycznego lub inni nauczyciele posiadający przygotowanie do prowadzenia zajęć z zakresu edukacji zdrowotnej.

Równocześnie PSSE w Proszowicach podjęła następujące inicjatywy:

Działania podejmowane w 2021 r. podobnie jak w roku poprzednim skierowane były głównie do przeciwdziałania epidemii koronawirusa SARS CoV-2. Przeprowadzane były głównie wywiady epidemiologiczne, nakładane kwarantanny na osoby współzamieszkujące oraz które miały bezpośrednią styczność z osobami zakażonymi, udzielano informacji o aktualnych zasadach obowiązujących w stanie epidemii.

1. Pracownik Sekcji Oświaty Zdrowotnej i Promocji Zdrowia podejmował działania mające na celu promowanie szczepień przeciwko COVID-19. Zorganizowano akcję pt. **Dlaczego warto się zaszczepić?**

Bo uchronisz siebie przed niebezpieczeństwem

Bo uratujesz komuś życie



Stan sanitarny powiatu proszowickiego w 2021 roku

Bo możesz!

Bo pomożesz zwalczyć pandemię na świecie

Bo zyskasz spokój

Bo szczepionki są bezpieczne

Bo zostaniesz zbadany

Bo dzięki Tobie szybciej wrócimy do normalności!

W ramach akcji zorganizowano dwa szkolenia edukacyjne w siedzibie Powiatowej Stacji Sanitarno-Epidemiologicznej w Proszowicach, przy współpracy z Powiatowym Lekarzem Weterynarii. Odbiorcami byli mieszkańcy powiatu proszowickiego. Podczas szkolenia zostały omówione wszystkie aspekty związane z promocją szczepień. Ponadto rozdano materiały edukacyjne.

W ramach akcji **#szczepimysie** pracownicy PSSE w Proszowicach, zorganizowali stoiska informacyjno-edukacyjne podczas pikników rodzinnych organizowanych na terenie gmin Proszowice oraz Koniusza.

Pojawiały się regularnie publikowane na stronie internetowej oraz na portalu społecznościowym PSSE w Proszowicach treści związane z kampanią **#szczepimysie**





#SZCZEPIMYSIE

BO TO SZCZEPIENIE JAK KAŻDE INNE

DLACZEGO WARTO?

Pokonanie pandemii COVID-19 i powrót do normalności są możliwe, gdy przerwemy łańcuch zakażeń. Szczepionka daje nam taką możliwość. Aby efekty były jak najlepsze i jak najszybsze, wszyscy musimy być solidarni.

Każdy z nas może zatrzymać pandemię. Przyjęcie szczepionki to nie tylko ochrona nas samych. To także ochrona naszych rodziców, dziadków, dzieci i przyjaciół. Naprawdę warto!

☎ CAŁODOBOWA INFOLINIA: 989 🌐 WWW.GOV.PL/SZCZEPIMYSIE

TO U NAS RODZINNE!

#SZCZEPIMYSIE

PRZEJDŹ KWALIFIKACJE MEDYCZNĄ I WYPEŁNIJ FORMULARZ

PRZYJMUJ DRUGĄ Dawkę SZCZEPIONKI

ZAREJSTRUJ SIĘ NA BEZPŁATNE SZCZEPIENIE

1 dla Twojego bezpieczeństwa zostanie zbadany przez lekarza

ZASZCZEP SIĘ PRZEDCIW COVID-19

2 3 wszystkich informacji udzieli Ci Twój punkt szczepień

4 skorzystaj z bezpłatnego szczepienia i obserwuj stan swojego zdrowia

5

ZBŁÓŚ SIĘ NA SZCZEPIENIE PRZEZ:
GOV.PL/SZCZEPIMYSIE
LUB SKORZYSTAJ Z CAŁODOBOWEJ INFOLINII: 989

#SZCZEPIMYSIE

BO CHCEMY BYĆ RAZEM

DLACZEGO WARTO?

Pokonanie pandemii COVID-19 i powrót do normalności są możliwe, gdy przerwemy łańcuch zakażeń. Szczepionka daje nam taką możliwość. Aby efekty były jak najlepsze i jak najszybsze, wszyscy musimy być solidarni.

Każdy z nas może zatrzymać pandemię. Przyjęcie szczepionki to nie tylko ochrona nas samych. To także ochrona naszych rodziców, dziadków, dzieci i przyjaciół. Naprawdę warto!

☎ CAŁODOBOWA INFOLINIA: 989 🌐 WWW.GOV.PL/SZCZEPIMYSIE

31 maja 2021 r. obchodziliśmy Światowy Dzień Bez Tytoniu, z tej okazji uczniowie Szkół Podstawowych, którzy biorą udział w programie edukacyjnym "Nie pal przy mnie, proszę!" wykonali plakaty edukacyjne, które pomogą stworzyć zdrowsze środowisko sprzyjające rzuceniu palenia.



3. W związku z corocznymi obchodami światowego dnia mycia rąk, przeprowadzono prelekcję na temat skutecznego mycia rąk. Zajęcia odbyły się w przedszkolu na terenie gminy Proszowice

program przedstawiał się następująco:



ŚWIATOWY DZIEŃ MYCIA RĄK
PRZEDSZKOLE „KOLOROWE KREDKI” PROSZOWICE

1. opowieść bajki o przygodach Zenona i Janusza
2. omówienie planszy, w której wyraźnie pokazano schemat poprawnego mycia rąk
3. wspólne poprawne mycie rąk przez dzieci
4. wręczenie dyplomu „małego czyściocha”



Stan sanitarny powiatu proszowickiego w 2021 roku

Powiatowa Stacja Sanitarno – Epidemiologiczna w Proszowicach

ul. Adama Grzymały-Siedleckiego 2, 32-100 Proszowice



tel. 12 386 00 15

fax 12 386 00 15 wew. 300

e-mail: proszowice@psse.malopolska.pl

skrytka ePUAP: /PSSE_Proszowice/skrytka

REGON 351371078 NIP 682-139-60-31

Wszelkie prawa zastrzeżone. Wykorzystywanie w całości lub fragmentów opracowania dozwolone pod warunkiem odnotowania źródła informacji



Stan sanitarny powiatu proszowickiego w 2021 roku