



**PAŃSTWOWY POWIATOWY INSPEKTOR SANITARNY
W PROSZOWICACH**

STAROSTWO POWIATOWE
w PROSZOWICACH

Data wpływu 16. 03. 2023

L. dz. 3859 podpis

**Sz. Pan
Krystian Hytroś
Starosta Powiatu Proszowickiego**
ul. 3 Maja 72
32-100 Proszowice

Pismo z dnia:
02.03.2023r.

Znak:
BS.0012.3.43.2023

Nasz Znak:
NS.9010.3.2023

Data:
16.03.2023r.

Sprawa: bezpieczeństwo sanitarne i epidemiologiczne w Powiecie Proszowickim za 2022 rok

Szanowny Panie Starosto !

Przesyłam w załączeniu informację na temat bezpieczeństwa sanitarnego i epidemiologicznego w Powiecie Proszowickim za 2022 rok

Z wyrazami poważania,

Państwowy Powiatowy
Inspektor Sanitarny w Proszowicach
Katarzyna Bandoła
mgr inż. Katarzyna Bandoła

Otrzymuje:

1. Adresat
2. a/a.

Wyk. M.K-M. 12 386-00-15 wew.205

PAŃSTWOWY POWIATOWY INSPEKTOR SANITARNY w PROSZOWICACH

ul. Adama Grzymały-Siedleckiego 2, 32-100 Proszowice

tel. 12 386 00 15 fax 12 386 00 15 w. 300

<https://www.gov.pl/web/psse-proszowice>

e-mail: psse.proszowice@sanepid.gov.pl

skrytka ePUAP: /PSSE_Proszowice/skrytka

REGON 351371078 NIP 682-139-60-31



STAN SANITARNY POWIATU PROSZOWICKIEGO



Powiatowa Stacja Sanitarno-Epidemiologiczna w Proszowicach



SPIS TREŚCI

1 OGÓLNA CHARAKTERYSTYKA POWIATU	5
2 OCENA SYTUACJI EPIDEMIOLOGICZNEJ	6
2.1 CHOROBY ZAKAŻNE	7
2.1.1 <i>Choroby zakaźne przenoszone drogą pokarmową</i>	9
2.1.2 <i>Choroby zakaźne, którym zapobiega się poprzez szczepienia</i>	9
2.1.3 <i>Ostre infekcje dróg oddechowych, w tym grypa i infekcje grypopodobne</i>	13
2.1.4 <i>Choroby przenoszone przez wektory i inne choroby odzwierzęce</i>	14
2.1.5 <i>Gruźlica</i>	17
2.1.6 <i>Choroba Creutzfeldta-Jacoba</i>	18
2.1.7 <i>Działania przeciwepidemiczne</i>	18
2.2 NADZÓR NAD SZCZEPIENIAMI OCHRONNYMI	19
2.3 NADZÓR SANITARNY NAD PODMIOTAMI LECZNICZYMI	22
3 NADZÓR SANITARNY NAD OBIEKTAMI ŻYWNOŚCIOWO - ŻYWIENIOWYMI	24
3.1 OGÓLNA OCENA OBIEKTÓW ŻYWNOŚCI I ŻYWIENIA.....	25
3.2 OCENA JAKOŚCI ZDROWOTNEJ ŚRODKÓW SPOŻYWCZYCH ORAZ MATERIAŁÓW I WYROBÓW PRZEZNACZONYCH DO KONTAKTU Z ŻYWNOŚCIĄ.....	26
3.3 WSPÓŁPRACA Z INNYMI INSTYTUCJAMI	27
3.4 OBOWIĄZEK REJESTRACJI DZIAŁALNOŚCI ROLNICZEJ	27
4 NADZÓR NAD JAKOŚCIĄ WODY	29
4.1 WODA PITNA	30
4.2 ZAOPATRZENIE LUDNOŚCI W WODĘ	31
4.3 PRZEKROCZENIA WSKAŹNIKÓW MIKROBIOLOGICZNYCH I PARAMETRÓW FIZYKOCHEMICZNY	31
5 NADZÓR NAD OBIEKTAMI UŻYTECZNOŚCI PUBLICZNEJ	33
5.1 GRUPY OBIEKTÓW UŻYTECZNOŚCI PUBLICZNEJ	34
5.2 STAN SANITARNY OBIEKTÓW.....	35
5.3 POMOC UCHODZCOM Z UKRAINY – MIEJSCA POBYTU	35
5.4 KRYTA PŁYWALNIA - BASEN.....	36
6 WARUNKI SANITARNO-HIGIENICZNE ŚRODOWISKA PRACY	37
6.1 WARUNKI ŚRODOWISKA PRACY	38



Stan sanitarny powiatu proszowickiego w 2022 roku

6.2	ZAGROŻENIA ŚRODOWISKA PRACY.....	39
6.3	CHOROBY ZAWODOWE.....	40
6.4	ŚRODKI ZASTĘPCZE	41
6.5	NADZÓR NAD PRODUKTAMI KOSMETYCZNYMI I PRODUKTAMI BIOBÓJCZYMI	41
7	NADZÓR ZAPOBIEGAWCZY	42
8	WARUNKI SANITARNE W PLACÓWKACH OŚWIATOWO-WYCHOWAWCZYCH	44
8.1	STAN SANITARNO-TECHNICZNY OBIEKTÓW	44
9	ZDROWIE PUBLICZNE I PROMOCJA ZDROWIA	47



Stan sanitarny powiatu proszowickiego w 2022 roku

Szanowni Państwo,

Przekazuję w Państwa ręce kolejne opracowanie pt. Stan Sanitarny Powiatu Proszowickiego za 2022 rok, które obrazuje naszą pracę w zakresie nadzoru nad podmiotami leczniczymi, dystrybucją szczepionek, wodą do spożycia, placówkami w których prowadzona jest działalność żywnościowo-żywnościowa, oświatowa, w zakresie higieny komunalnej i higieny pracy a także w zakresie działań zapobiegawczego nadzoru sanitarnego i działań oświatowo-zdrowotnych oraz promocji zdrowia.

Mimo obostrzeń obowiązujących jeszcze w pierwszym kwartale 2022 r. związanych z występowaniem zakażeń SARS-CoV-2, zeszły rok pozwolił wszystkim na systematyczny powrót do aktywności sprzed pandemii. Nie oznacza to jednak, że epidemia zachorowań na COVID-19 definitywnie się zakończyła. Właściwsze jest określenie, iż zachorowania stały się naszą codziennością.

W 2022 roku wróciliśmy do zakresu działań i ich realizacji na poziomie sprzed pandemii.

Równocześnie przypominam, że Raport o stanie sanitarnym i sytuacji epidemiologicznej powiatu proszowickiego przygotowywany jest od 2014 roku a kolejne opracowania publikowane są na stronie <https://www.gov.pl/web/psse-proszowice>.

Gorąco namawiam Państwa do lektury.

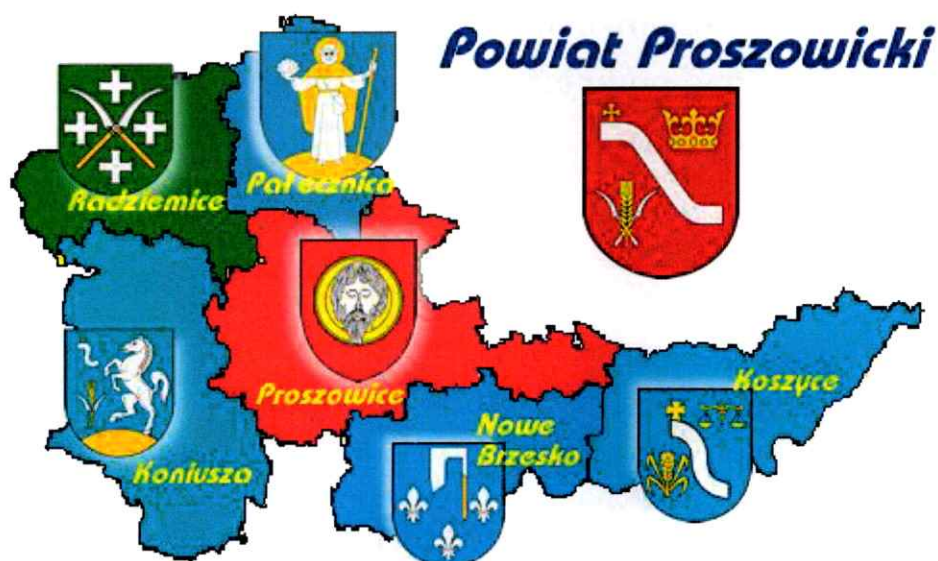
Państwowy Powiatowy
Inspektor Sanitarny w Proszowicach

mgr inż. Katarzyna Bandota



ROZDZIAŁ 1

1 OGÓLNA CHARAKTERYSTYKA POWIATU



Powiat proszowicki zajmuje powierzchnię 414,6 km² i jest terenem typowo rolniczym. Tworzy go 6 gmin, w tym 3 gminy miejsko – wiejskie:

- gmina i miasto Proszowice – pow. 100 km²
- gmina i miasto Nowe Brzesko – pow. 54 km²
- gmina i miasto Koszyce – pow. 66 km²
- gmina Koniusza – pow. 88 km²
- gmina Radziemice – pow. 58 km²
- gmina Patecznica – pow. 48 km²

Powiat proszowicki

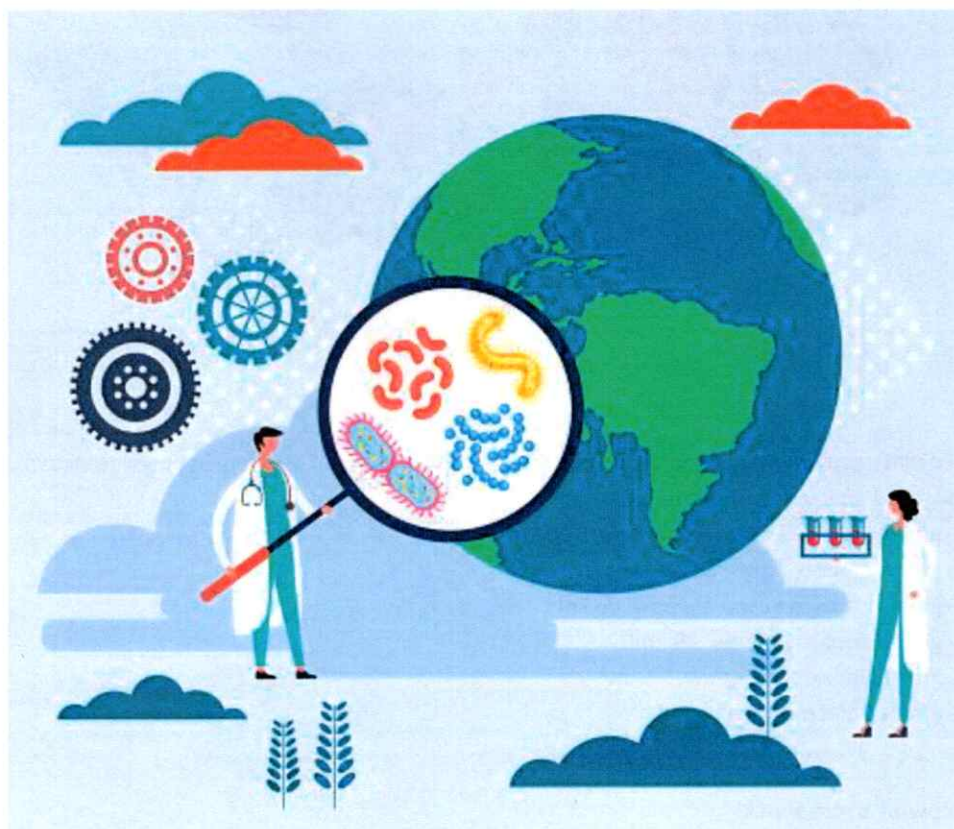
Liczba mieszkańców powiatu wg Głównego Urzędu Statystycznego (GUS) na dzień 30.06.2022 roku wynosiła 42 383 osób.



ROZDZIAŁ 2

2 OCENA SYTUACJI EPIDEMIOLOGICZNEJ

- **Choroby zakaźne**
- **Nadzór nad szczepieniami ochronnymi**
- **Nadzór sanitarny nad podmiotami leczniczymi**





2.1. CHOROBY ZAKAŻNE

Sytuacja epidemiologiczna w zakresie chorób zakaźnych w powiecie proszowickim w danym roku oceniana jest na podstawie zgłoszeń podejrzeń i zachorowań na choroby zakaźne i zakażenia raportowanych przez lekarzy, a także na podstawie zgłoszeń biologicznych czynników chorobotwórczych raportowanych przez kierowników laboratoriów mikrobiologicznych. Dane te są rejestrowane, analizowane i przekazywane do Wojewódzkiej Stacji Sanitarno-Epidemiologicznej w Krakowie w postaci sprawozdań MZ-55, MZ-56, MZ-57 oraz MZ-58. Rejestracja zgłoszonych zachorowań na choroby zakaźne odbywała się w oparciu o aktualne definicje przypadków chorób zakaźnych opracowane przez Narodowy Instytut Zdrowia Publicznego Państwowy Zakład Higieny - Państwowy Instytut Badawczy (NIZP PZH-PIB) na potrzeby nadzoru epidemiologicznego. Od roku 2016 NIZP PZH-PIB stopniowo wdrażał do stosowania przez Państwową Inspekcję Sanitarną na terenie całego kraju System Rejestracji Wywiadów Elektronicznych (SRWE), a od roku 2020 aplikację EPIBAZA. Aplikacja pozwoliła na wprowadzenie danych z wywiadów epidemiologicznych bezpośrednio z poziomu powiatowych stacji sanitarno-epidemiologicznych w zakresie wszystkich podlegających rejestracji chorób zakaźnych (w roku 2020 w SRWE pozostał jedynie COVID-19, wszystkie pozostałe zakażenia i zachorowania rejestrowane są w EPIBAZIE). Ponadto niezależnie od aplikacji nadzorowanych przez NIZP PZH-PIB funkcjonowały aplikacje stworzone w Centrum Systemów Informacyjnych Ochrony Zdrowia (CSIOZ) jak Ewidencja Wjazdów do Polski (EWP), która zaczęła funkcjonować w kwietniu 2020 r. (początkowo jako baza osób poddawanych kwarantannie, a następnie poszerzona o funkcję zlecenia testów, rejestracji wyników dodatnich i nakładania izolacji). W dalszym etapie powstała koordynowana przez Głównego Inspektora Sanitarnego (GIS) aplikacja System Ewidencji Państwowej Inspekcji Sanitarnej) SEPIS (początek wdrażania listopad 2020 r.), która została połączona z EWP i SRWE w celu skoordynowania nadzoru nad osobami podejrzanymi o zakażenie oraz zakażonymi SARS-CoV-2. W aplikacji SEPIS rejestrowano także ogniska tzw. instytucjonalne COVID-19 oraz Niepożądane Odczyny Poszczepienne (NOP). Aplikacja jest udoskonalana, a jej zakres poszerzany.

Szczegółowe dane dotyczące występowania chorób zakaźnych w powiecie proszowickim przedstawiają tabele i opisy zawarte w niniejszym opracowaniu.

W 2022 r. zniesiony został nakaz stosowania tzw. DDM: dystans-dezynfekcja-maseczka, który obowiązywał wcześniej jako jeden z elementów walki z pandemią koronawirusa. Zasada DDM znacząco przyczyniła się do ograniczenia rozprzestrzeniania również innych poza COVID-19 chorób zakaźnych. Jak wynika z raportu NIZP PZH-PIB, liczba zachorowań na wszystkie choroby zakaźne, w ubiegłym roku uległa diametralnemu zwiększeniu. Wśród zagrożeń wymieniane są m.in. odra, krztusiec i szkarlatyna. Publikowane raporty pokazują, że w Polsce na przestrzeni ostatniego roku trzykrotnie wzrosła liczba zachorowań na ospę wietrzną i różyczkę, było też ponad dwa razy więcej przypadków krztuśca. W rejestrze zgłoszono 376 przypadków krztuśca, rok wcześniej 182. W ubiegłym roku zgłoszono 171 480 przypadków ospy, w 2021 r. - 57 669. Na różyczkę zachorowało 153 osoby, a w poprzednim roku - 50, na szkarlatynę prawie 13 tys., a wcześniej - 2,6 tys., stwierdzono 925 przypadki świnki, a rok wcześniej - 484. COVID już nie stanowi takiego problemu jak zapomniane choroby. Wśród hospitalizowanych dzieci zanotowano najwięcej przypadków ciężkich przebiegów ospy wietrznej i jej powikłań. Notowano też więcej zachorowań na grype i RSV. Problem dotyczy nie tylko dzieci. Wyraźnie rośnie też liczba zachorowań na choroby zakaźne wśród dorosłych, w przypadku których przebieg infekcji może być jeszcze cięższy niż u młodszych pacjentów.

Do wyliczenia współczynników zapadalności przyjęto liczbę ludności w powiecie proszowickim wg Głównego Urzędu Statystycznego (GUS) na dzień 30.06.2022 roku wynoszącą 42 383 osoby oraz w województwie małopolskim 3 428 929 osób.

Dane epidemiologiczne dotyczące występowania chorób zakaźnych w powiecie proszowickim w latach 2018-2022 wraz z wyliczeniem zapadalności dla powiatu i Małopolski na rok 2022 przedstawiają tabele 1 i 2.



Stan sanitarny powiatu proszowickiego w 2022 roku

Tabela 1. Wybrane choroby zakaźne w powiecie proszowickim w latach 2018-2022

jednostki chorobowe	liczba zachorowań				
	2018	2019	2020	2021	2022
wirusowe zapalenie wątroby typu B (ostre i przewlekłe)	0	2	0	0	0
wirusowe zapalenie wątroby typu A	0	0	0	0	0
zakażenia HCV	0	0	0	0	0
salmonelozy	10	10	3	9	4
lamblioza	0	0	0	0	1
Wirusowe zakażenia jelitowe ogółem:	61	80	9	22	61
w tym: rotawirusowe	27	49	5	4	30
norowirusowe	13	12	2	14	8
inne i nieokreślone	21	19	2	4	23
Inne bakteryjne zakażenia jelitowe	32	28	9	22	61
Biegunka i zapalenie żołądkowo-jelitowe o prawdopodobnie zakaźnym pochodzeniu	142	107	38	29	34
biegunki u dzieci do 2 lat ogółem	49	68	17	22	46
w tym: bakteryjne	0	0	0	0	0
wirusowe	18	35	1	10	34
o etiologii nieokreślonej	31	33	16	12	12
krztusiec	3	3	0	0	0
odra	0	3	0	0	0
świnka	2	2	1	0	2
różyczka	0	1	0	0	0
tęžec	0	0	0	0	0
ostre porażenia wiotkie	0	0	0	0	0
ospa wietrzna	353	117	95	91	133
infekcje grypopodobne i grypa	25 739	23 718	13 539	15 861	23 753
zapalenia opon mózgowo- rdzeniowych wirusowe	0	0	0	0	0
zapalenia mózgu wirusowe i nieokreślone	1	1	0	0	0
w tym: zapalenie mózgu odkleszczowe	0	0	0	0	0
inwazyjna choroba meningokokowa ogółem	0	0	0	0	0
w tym: - zapalenie opon mózgowo-rdzeniowych	0	0	0	0	0
posocznica	0	0	0	0	0
inwazyjna choroba wywołana przez <i>Streptococcus pneumoniae</i> ogółem	0	0	0	0	1
w tym:	0	0	0	0	1
- zapalenie opon mózgowo-rdzeniowych i/lub mózgu	0	0	0	0	1
- posocznica	0	0	0	0	1
inne bakteryjne zapalenie opon mózgowo-rdzeniowych	0	0	0	0	0
zapalenie opon mózgowo-rdzeniowych nieokreślone	0	0	0	0	1
plonica	26	16	9	1	8
róża	17	19	7	14	7
borelioza	3	12	7	6	29
gruźlica	9	11	4	4	9
kiła	0	2	0	0	1
rzeżączka	1	1	0	0	0
pokąsania przez zwierzęta	24	18	4	3	26
styczność i narażenie na wściekliznę/potrzeba szczepień	5	8	2	2	12
Covid-19	0	0	1005	2404	1898
Choroba Creutzfeldta-Jacoba	0	0	0	0	1
Ospa mała	0	0	0	0	1



Stan sanitarny powiatu proszowickiego w 2022 roku

Tabela 2. Liczba zachorowań oraz zapadalność (na 100 tys. mieszkańców) na wybrane choroby zakaźne w powiecie proszowickim i w województwie małopolskim w 2022 r.

jednostki chorobowe	Województwo małopolskie		Powiat proszowicki	
	liczba zachorowań	zapadalność na 100 000	liczba zachorowań	zapadalność na 100 000
Ostre infekcje układu oddechowego w tym grypa - ogółem	383 757	11 191,75	23 753	56 043,70
Ospa wietrzna	15 428	449,94	133	313,81
Różyczka	13	0,38	0	0
Płonica	1 353	39,46	8	18,88
Borelioza	20 739	604,82	29	68,42
Narażenie na wściekłość**	997	29,08	12	28,31
Salmonellozy	678	19,77	4	9,44
WZW A	24	0,70	0	0
Róża	333	9,71	7	16,52
Świnka	103	3,00	2	4,72
Krztusiec	41	1,20	0	0

** pokąsania, po których podjęto szczepienia przeciw wścieklicznie

2.1.1. CHOROBY ZAKAŻNE PRZENOSZONE DROGĄ POKARMOWĄ

BAKTERYJNE I WIRUSOWE ZATRUCIA I ZAKAŻENIA POKARMOWE I JELITOWE

W 2022 roku na terenie powiatu proszowickiego nie odnotowano przypadków bakteryjnych zatruc pokarmowych. Natomiast zgłoszono 63 przypadki wirusowego zakażenia jelitowego - w tym 30 o etiologii rotawirusowej. W roku sprawozdawczym zgłoszono 34 zespoły biegunkowe u dzieci do lat 2.

OGNISKA CHORÓB PRZENOSZONYCH DROGĄ POKARMOWĄ

W 2022 r. na terenie powiatu proszowickiego nie zarejestrowano zbiorowego zatrucia i zakażenia pokarmowego.

2.1.2 CHOROBY ZAKAŻNE, KTÓRYM ZAPOBIEGA SIĘ POPRZEZ SZCZEPIENIA

KRZTUSIEC

Krztusiec to ostra choroba zakaźna wywołana przez pałeczkę krztuśca. Zakaźność jest wysoka, a ryzyko zachorowania zależy od bliskości i częstości kontaktu z chorym. Nasilenie objawów krztuśca zależy od wieku chorego i stanu uodpornienia, najbardziej typowe a jednocześnie niebezpieczne objawy krztuśca występują u nieuodpornionych niemowląt i małych dzieci, a najmniej typowe, łagodne u młodzieży i osób dorosłych. Do zakażenia dochodzi drogą kropelkową. Po dostaniu się do organizmu, bakterie wnikają do tkanek, gdzie namnażają się produkując toksynę krztuścową i inne czynniki zjadliwości. W pierwszych tygodniach choroby objawy krztuśca są podobne do przeziębienia, tj. suchy kaszel, katar, stany podgorączkowe, zapalenie gardła. Następnie pojawiają się typowe i przedłużające się napady uciążliwego długotrwałego kaszlu, który często kończy się głośnym wdechem (zwanym pianiem), wymiotami lub bezdechem. Sam kaszel o różnym nasileniu może utrzymywać się wiele tygodni. Krztusiec u niemowląt i noworodków związany jest z ryzykiem wystąpienia



Stan sanitarny powiatu proszowickiego w 2022 roku

powikłań, tj. zapalenie płuc, bezdech, drgawki, encefalopatia. Powikłania u nastolatków i dorosłych, tj. nietrzymanie moczu, złamania żeber, zapalenia płuc, drgawki występują rzadziej. Przed wprowadzeniem masowych szczepień w 1960 roku, krztusiec był częstą przyczyną zgonów u dzieci poniżej 1 roku życia. W kolejnych latach liczba zachorowań zmniejszyła się ponad 100-krotnie. Od połowy lat 90-tych, także w krajach stosujących masowe szczepienia, obserwuje się wzrost zachorowań na tę chorobę, szczególnie u starszych dzieci oraz dorosłych. Obecnie w Polsce każdego roku rejestruje się około 2 000 – 4 000 zachorowań na krztusiec. W roku 2022 na terenie powiatu proszowickiego nie odnotowano przypadków zachorowań na krztusiec. Obowiązkowe szczepienia ochronne przeciw krztuścowi wykonuje się u dzieci w 1-2 r.ż. (szczepienia podstawowe) a w 6 i 14 r. ż podaje się dawki przypominające. Dawkę przypominającą w 6 r. ż wprowadzono do Programu Szczepień Ochronnych w 2004 roku, a dawkę przypominającą w 14 r.ż. wprowadzono od 2016 r.

ODRA

Odra to ostra, wirusowa choroba zakaźna, która bardzo łatwo się rozprzestrzenia wśród nieuodpornionych osób w każdym wieku i może powodować epidemię. Nie należy jej lekceważyć ponieważ powikłania z nią związane mogą być bardzo groźne. Źródłem zakażenia jest chory człowiek. Zakażenie szerzy się drogą kropelkową oraz przez bezpośrednią styczność z wydzieliną z jamy nosowo-gardłowej chorej osoby. Objawy występują po 10-12 dniach od zakażenia. Na 2-4 dni przed pojawieniem się charakterystycznej wysypki występuje gorączka, złe samopoczucie, zapalenie spojówek, katar, kaszel. Wraz z rozwojem choroby temperatura wzrasta do 39-41°C. W jamie ustnej pojawiają się białe wykwity otoczone czerwoną linią (plamki Koplika), a następnie czerwona wysypka stopniowo zlewa się w plamy i obejmuje całą głowę i ciało. Około 30% zachorowań przebiega z powikłaniami szczególnie wśród dzieci do 5 roku życia i dorosłych w wieku powyżej 20 lat. Najczęstsze powikłania to zapalenie ucha środkowego, które prowadzi do utraty słuchu, biegunka, zapalenie płuc, ostre zapalenie mózgu prowadzące do obrzęku mózgu, zaburzenia wzroku prowadzące do ślepoty, rzadkie ciężkie uszkodzenia mózgu znane jako podostre stwardniające zapalenie mózgu (SSPE), którego objawy pojawiają się kilka lat po chorobie. Odra jest najbardziej niebezpieczna dla dzieci do 5 lat oraz osób z zaburzeniami układu odporności. Co czwarta chora osoba wymaga hospitalizacji. Jedna na 1000 chorych umiera w przebiegu choroby. Wirus bardzo łatwo szerzy się wśród niezaszczepionych osób, dlatego wprowadzenie w 1975 r. szczepień przeciwko odrze, spowodowało znaczny spadek zachorowań na tę chorobę. Zgodnie z programem eliminacji odry realizowanym przez Światową Organizację Zdrowia (WHO), należy dbać o wysoki poziom zaszczepienia przeciwko odrze oraz wykonywać badania w kierunku obecności przeciwciał przeciwodrowych w klasie IgM z częstością określoną na 1 na 100 000 mieszkańców celem potwierdzenia prawidłowego rozpoznania choroby. Dla województwa małopolskiego oznacza to zbadanie serologiczne 34 przypadków podejrzeń odry rocznie, z czego nie więcej niż 10% (3 zachorowania) powinny stanowić przypadki potwierdzone serologicznie. Wirus odry, podobnie jak SARS-CoV-2, przenosi się drogą kropelkową, zatem strategie zapobiegające transmisji SARS-CoV-2 (np. zamknięcie szkół) mogły wpłynąć na ograniczenie zapadalności na odrę zarówno w Polsce, jak i w Małopolsce. Biorąc pod uwagę obecną sytuację epidemiologiczną odry w krajach Unii Europejskiej/Europejskiego Obszaru Gospodarczego (UE/EOG), niepokojącą tendencją uchylania się od szczepień, istnieje wysokie ryzyko ciągłej transmisji wirusa odry w związku z ruchem ludności między państwami członkowskimi UE/EOG i państwami trzecimi. Szczepienia dają 98-99% gwarancji na uodpornienie się organizmu przeciwko wirusom odry. W 2022 r. w powiecie proszowickim nie odnotowano przypadków zachorowania na odrę.

ŚWINKA

Świnka (inaczej zapalenie ślinianek przyusznych) to wirusowa choroba zakaźna, której źródłem zakażenia jest chory człowiek. Infekcja przenosi się drogą kropelkową lub poprzez kontakt z przedmiotami skażonymi wydzieliną z gardła chorej osoby. Objawy występują zwykle po 17-18 dniach od infekcji. Pojawia się gorączka, złe samopoczucie, obrzęk i bolesność jednej lub obydwu ślinianek przyusznych. W wyniku obrzęku może wystąpić utrata apetytu, trudności w połykaniu oraz uczucie suchości w jamie ustnej. Poważniejsze powikłania występują



Stan sanitarny powiatu proszowickiego w 2022 roku

częściej u chłopców niż u dziewczynek. Są to zapalenie opon mózgowo-rdzeniowych, zapalenie jąder prowadzące czasami do bezpłodności, zapalenie trzustki, rzadziej zapalenie stawów, mięśnia sercowego lub nerwu słuchowego, które prowadzi do trwałej głuchoty. W 2022 w powiecie proszowickim odnotowano 2 zachorowania na świnkę. Przypadki tej choroby są rejestrowane jako przypadki możliwe, czyli rozpoznane na podstawie obrazu klinicznego, bez potwierdzenia laboratoryjnego. Utrzymujący od kilkunastu lat niski poziom zachorowań jest związany najprawdopodobniej z wprowadzeniem od 2004 roku do Programu Szczepień Ochronnych obowiązkowych szczepień przeciw odrze, śwince, różyczce.

RÓŻYCZKA

Różyczka jest wirusową chorobą zakaźną, która może się przenosić tylko między ludźmi. Infekcja przenosi się drogą kropelkową. Różyczka u dzieci najczęściej przebiega łagodnie lub bezobjawowo. Na cięższy przebieg narażeni są głównie dorośli. Objawy występują zwykle po 14 – 21 dniach od infekcji. Pojawia się zaczerwienienie gardła, kaszel, katar, podwyższona temperatura oraz wysypka utrzymująca się do 3 dni. Obserwuje się silne powiększenie węzłów chłonnych za uszami i na potylicy. Poważnymi powikłaniami różyczki są zapalenie spojówek, bóle mięśniowe oraz małopłytkowość i zapalenie mózgu występujące bardzo rzadko. Różyczka stanowi poważne zagrożenie dla ciężarnych prowadząc do ciężkich uszkodzeń płodu. Ryzyko rozwoju wad wrodzonych zależy od okresu ciąży i jest najwyższe w pierwszym trymestrze ciąży. Typowo dochodzi do poronienia lub urodzenia dziecka z wadami słuchu, wzroku, serca, problemów z rozwojem mowy, upośledzeniem umysłowym, deformacjami i ubytkami kości. Zachorowania były powszechne przed zastosowaniem szczepień. W 2022 r. w powiecie proszowickim nie stwierdzono zachorowań na różyczkę. W Polsce dzięki obowiązkowym szczepieniom liczba zachorowań spada, jednak nadal zachorowania występują wśród młodych dorosłych, w szczególności mężczyzn. W krajach w których rozpoczęto szczepienia już w latach 70 ubiegłego wieku, zachorowania są bardzo nieliczne i ryzyko różyczki wrodzonej praktycznie nie istnieje.

OSPA WIETRZNA

Ospa wietrzna jest ostrą chorobą zakaźną wywołaną przez wirus ospy wietrznej i półpaśca. Jest jedną z najbardziej zaraźliwych chorób zakaźnych. Najczęstszym źródłem zakażenia jest bezpośredni kontakt z chorym lub droga kropelkowa. Zakażenie szerzy się także przez kontakt z przedmiotami zanieczyszczonymi wydzielinami z dróg oddechowych chorej osoby. Do głównych objawów choroby należą: swędząca wysypka grudkowo-pęcherzykowa na tułowiu, twarzy, owłosionej skórze głowy, kończynach, błonach śluzowych, gorączka, złe samopoczucie, bóle głowy i mięśni, powiększenie węzłów chłonnych. W większości przypadków ospa wietrzna przebiega łagodnie, jednak u 2-6% chorych mogą wystąpić groźne powikłania. Do najczęstszych powikłań należą zakażenia bakteryjne skóry, które mogą powodować powstanie szpecących blizn, objawy neurologiczne (zapalenie mózdzku, mózgu, czy opon mózgowo-rdzeniowych) oraz ostra małopłytkowość. Okres zakaźności trwa 1-2 dni przed i do 6 dni po pojawieniu się wysypki, praktycznie do przyschnięcia wszystkich pęcherzyków. Po przechorowaniu ospy wietrznej wirus pozostaje w organizmie w postaci utajonej. W sytuacji spadku odporności dochodzi do rozwoju półpaśca. W 2022 r. w powiecie proszowickim potwierdzono 133 zachorowania na ospę wietrzną (w tym 2 hospitalizacje). Zachorowalność na tą chorobę kształtuje się na wyższym poziomie w stosunku do roku ubiegłego, w którym to odnotowano na naszym terenie 91 zachorowań. W 2022 roku w powiecie proszowickim zachorowało 73 mężczyzn i 60 kobiet. Najwięcej zachorowań wystąpiło w grupie dzieci w wieku 5-9 lat. Najstarsza osoba jaka zachorowała mieściła się w przedziale wieku 30+ lat. Na 133 przypadków zachorowań, 119 dotyczyło osób nieszczepionych, 1 osoby zaszczepionej jedną dawką i 2 osoby dwiema dawkami, u 11 osób brak danych o szczepieniu. Przeciwno ospie wietrznej nie prowadzi się obowiązkowych szczepień ochronnych, a tzw. epidemie wyrównawcze zdarzają się co kilka lat. W Programie Szczepień Ochronnych na 2022 r. bezpłatne szczepienia przeciw ospie wietrznej przewidziane były dla dzieci z grup ryzyka ciężkiego przebiegu tej choroby oraz dzieci w żłobkach, klubikach dziecięcych i przebywających w innych instytucjach opiekuńczych.



BŁONICA I POLIOMYELITIS

BŁONICA - określana też jako dyfteryt, krup lub dławiec, jest ostrą i ciężką chorobą zakaźną, wywoływaną przez bakterie zwane maczugowcami błonicy. Do zakażenia dochodzi drogą kropelkową lub przez bezpośredni kontakt z osobą chorą lub nosicielem, rzadziej przez kontakt z zakażonymi zwierzętami, takimi jak koty, psy i konie. Objawy pojawiają się początkowo w miejscu kolonizacji bakterii, czyli w gardle, na migdałkach podniebiennych, w krtani, rzadziej w nosie, na spojówkach i błonach śluzowych narządów płciowych. W miejscach wnikięcia do organizmu bakterie wywołują martwicę tkanek, tzw. pseudobłony rzekome mające postać szarych, półprzezroczystych lub czarnych nalotów, krwawiących przy próbie oderwania. Razem z powiększającymi się szyjnymi węzłami chłonnyymi i obrzękiem szyi mogą prowadzić do zwężenia światła gardła i krtani, oraz zgonu w wyniku niewydolności oddechowej lub zatrzymania krążenia. Maczugowce błonicy wydzielają silną toksynę błoniczą, która rozprzestrzeniając się w organizmie, może prowadzić do zaburzeń w funkcjonowaniu wielu narządów, tj. zapalenia mięśnia sercowego, martwicy cewek nerkowych. Mogą również wystąpić powikłania neurologiczne, takie jak porażenie podniebienia i tylnej ściany gardła, porażenie mięśni odpowiedzialnych za ruchy gałek ocznych, porażenia kończyn i mięśni twarzy. W roku 2022 w powiecie proszowickim nie stwierdzono przypadków zachorowań na błonicę.

POLIOMYELITIS - (nagminne porażenie dziecięce lub choroba Heinego-Medina) to ostra choroba zakaźna wywoływana przez poliovirusy. Istnieją 3 typu poliovirusów, które nieznacznie różnią się zakaźnością i nasileniem objawów. Jest to choroba „brudnych rąk” – zakażenia szerzą się głównie poprzez bezpośredni kontakt z zakażonym człowiekiem, kontakt ze skażonymi przedmiotami, spożywanie skażonych pokarmów, w wyniku nieprzestrzegania zasad higieny. Możliwe jest też przeniesienie zakażenia drogą kropelkową. Jeżeli poliovirusy dostaną się do ośrodkowego układu nerwowego, mogą wywoływać uszkodzenie nerwów, co może prowadzić do niedowładu lub porażenia mięśni. Chorują głównie dzieci do 5 roku życia. Objawy występują zwykle po 7-14 dniach od infekcji. Chorzy wydalają wirusy z kałem nawet do 6 tygodni. Okres największej zakaźności występuje od kilku dni przed pojawieniem się pierwszych objawów choroby do 3-4 tygodni po ich wystąpieniu. Do głównych objawów należą: bóle głowy, poczucie ogólnego rozbicia, nieżyt żołądkowo-jelitowy, uczucie sztywności karku i pleców, podwyższona temperatura. U 1 na 200 zakażonych występują nieodwracalne porażenia. Wśród 5-10% osób z porażeniami dochodzi do porażenia mięśni oddechowych i zgonu. W roku 2022 w powiecie proszowickim nie stwierdzono przypadków zachorowań na poliomyelitis. W związku z programem Światowej Organizacji Zdrowia dotyczącym eradykacji poliomyelitis, nadzorowi epidemiologicznemu podlegają zachorowania z objawami ostrych porażen wiotkich (OPW) u dzieci do lat 15. Światowa Organizacja Zdrowia wprowadziła zgłaszanie ostrych porażen wiotkich jako wskaźnik czułości nadzoru nastawionego na wyszukiwanie przypadków poliomyelitis w okresie działań zmierzających do eradykacji tej choroby. Pracownicy Sekcji Epidemiologii PSSE w Proszowicach prowadzi czynny monitoring w zakresie OPW. W 2022 r. na terenie powiatu proszowickiego nie stwierdzono porażen wiotkich. W Polsce w trakcie 2016 roku zaprzestano szczepień szczepionką żywą. Od 1 kwietnia 2016 roku szczepienia przeciwko poliomyelitis wykonywane są wyłącznie z użyciem szczepionki inaktywowanej IPV poliwalentnej (1,2,3 typ wirusa). Światowy Dzień Walki z Polio obchodzony jest 24 października.



2.1.3 OSTRE INFЕКCJE DRÓG ODDECHOWYCH, W TYM GRYPA I INFЕКCJE GRYPOPODOBNE

Grypa jest ostrą chorobą zakaźną, wywołaną przez wirusy grypy. Do zakażenia dochodzi drogą kropelkową lub przez kontakt ze skażoną powierzchnią. Okres inkubacji wynosi 1-4 dni. Wirusy grypy atakują komórki nabłonka dróg oddechowych, w których się namnażają. W konsekwencji powodują ich zniszczenie, co z kolei ułatwia rozwój infekcji bakteryjnych. Objawy grypy są podobne do wielu innych ostrych chorób infekcyjnych i są zarówno miejscowe (kaszel, ból gardła, katar), oraz w postaci nagłej, wysokiej gorączki powyżej 38° C, dreszczy, bólów mięśniowo-stawowych, bólów głowy, bólu w klatce piersiowej, złego samopoczucia, braku łaknienia, nudności i wymiotów. Choroba trwa, o ile nie dojdzie do powikłań, około 7 dni. Kaszel i złe samopoczucie mogą utrzymywać się ponad 2 tygodnie. Powodem ciężkiego przebiegu grypy są powikłania pogrypowe, m.in. zapalenie płuc i oskrzeli, zapalenie ucha środkowego, zapalenie mięśnia sercowego i osierdzia, zaostrzenie istniejących chorób przewlekłych, powikłania neurologiczne. W 2022 roku współczynnik zapadalności na grypę w powiecie proszowickim uzyskany na podstawie przekazanych przez podmioty lecznicze sprawozdania o zachorowaniach i podejrzeniach zachorowań na grypę MZ-55 wyniósł 56 043,70 (23 753 zachorowań). Podane dane są niedoszacowane, ponieważ duża część pacjentów pozostaje w domu, nie zgłaszając się na konsultacje do lekarza. Wśród chorych, 53 osoby wymagały hospitalizacji. Główną przyczyną skierowania do szpitala były powikłania ze strony układu oddechowego. U dwóch osób odnotowano powikłania z powodu innych przyczyn. Nie zanotowano zgonu. Najwięcej przypadków zachorowań (9 723) wystąpiło wśród osób w wieku 15 do 64 lat. Szczepienia przeciwko grypie są zalecane dzieciom od 6 miesiąca życia do ukończenia 18 roku życia, osobom w wieku powyżej 55 r.ż., osobom mającym bliski kontakt zawodowy lub rodzinny z dziećmi oraz osobami w wieku podeszłym, uczniom i studentom szkół i uczelni prowadzących kształcenie na kierunkach medycznych, pracownikom ochrony zdrowia, szkół, handlu, transportu, funkcjonariuszom publicznym (policja, wojsko, straż pożarna), pensjonariuszom placówek zapewniających opiekę całodobową osobom niepełnosprawnym, przewlekle chorym lub osobom w podeszłym wieku. W 2022 r. przeciwko grypie w powiecie proszowickim zaszczepiono 1 700 osób.

Tabela 3. Liczba osób zaszczepionych w 2022 roku przeciwko grypie w grupach wiekowych.

Liczba zaszczepionych	Ogółem	Wiek 0-4	Wiek 5-14	Wiek 15-64	Wiek ≥ 65
w I półroczu	832	4	24	221	583
w II półroczu	868	2	19	213	634
RAZEM	1700	6	43	655	1217

JAKIE SĄ OBJAWY COVID-19, GRYPA I PRZEZIĘBIENIA?

	SUCHY KASZEL	GORĄCZKA	KATAR	DOBRIANIE W GARDLE	DŁUŻNOŚCI	BÓLE GŁOWY	BÓLE MIĘŚNI	KICHANE	ZMĘCZENIE	BIEGŁOŚĆ	STRATA SMAKU I WAPNOŚCI
COVID-19	✓✓✓	✓✓✓	✓	✓✓	✓✓	✓✓	✓✓	~	✓✓	✓	✓✓
GRYPA	✓✓✓	✓✓✓	✓✓	✓✓	✗	✓✓	✓✓	✗	✓✓	✓✓	~
PRZEZIĘBIENIE	✓	~	✓✓✓	✓✓	✗	~	✓✓	✓✓	✓✓	✗	~

CZĘSTO
 CZASAMI
 MAŁO
 RZADKO
 BRAK



PŁONICA

Szkarlatyna to choroba zakaźna, infekcja jest rezultatem zaatakowania organizmu przez bakterie, szczepy paciorkowców *Streptococcus pyogenes*, które produkują egzotoksyny. Bakterie wywołujące szkarlatynę, są jednocześnie przyczyną anginy. Należy mieć jednak na względzie, że są różne szczepy paciorkowców, które są źródłem tych infekcji. Nie wszystkie mają zdolność wytwarzania egzotoksyn. U części pacjentów, angina paciorkowcowa może przekształcić się w szkarlatynę. Jest to możliwe tylko wtedy, gdy szczep bakterii, odpowiadających za rozwój anginy wytwarza toksynę, na którą pacjent nie jest odporny. W drugiej dobie choroby (sporadycznie w pierwszej) pojawia się charakterystyczna wysypka. Na początku choroby można zauważyć ją w zgięciach stawów i na tułowiu. Stopniowo rozprzestrzenia się na kolejne partie ciała. Wysypka ma postać drobnych plamek lub grudek o lekko czerwonym lub różowym zabarwieniu. Blednie ona pod wpływem ucisku. Ma to istotne znaczenie diagnostyczne, które ułatwia rozróżnienie szkarlatyny od innych schorzeń, w przebiegu których pojawia się wysypka. Charakterystyczne jest również to, że wykwyty nie występują na wewnętrznej powierzchni dłoni i podeszwach stóp. Nie ma ich również w okolicach fałdów nosowych i na brodzie. Wysypka zaczyna ustępować po 6-7 dniach. Można zaobserwować wtedy złuszczenie się skóry. Jest to kolejny typowy objaw szkarlatyny. W początkowym okresie, złuszczenie naskórka dotyczy skóry twarzy, a w kolejnych dniach również dłoni i stóp. W przebiegu szkarlatyny pojawiają się również charakterystyczne zmiany na języku. W pierwszych dniach infekcji pojawia się na nim biały nalot, który zaczyna ustępować zazwyczaj już w drugiej dobie. W kolejnej fazie, obserwuje się tzw. "malinowy język". Brodawki językowe są obrzęknięte i mocno zaczerwienione. U niektórych pacjentów można zauważyć też wykwyty na podniebieniu. W 2022 w powiecie proszowickim stwierdzono 8 przypadków zachorowania na płonicę.

2.1.4 CHOROBY PRZENOSZONE PRZEZ WEKTORY I INNE CHOROBY ODZWIERZĘCE

WŚCIEKLIZNA I PRZYPADKI POKĄSAŃ PRZEZ ZWIERZĘTA

Wścieklizna to wirusowa, śmiertelna choroba układu nerwowego przenoszona przez ssaki. Wirus wścieklizny przenoszony jest ze śliną chorego zwierzęcia poprzez ugryzienie albo oślinienie uszkodzonej skóry lub błon śluzowych człowieka. Źródłem zakażenia wścieklizną są dzikie zwierzęta drapieżne, nietoperze, szopy pracze, zwierzęta domowe, np. psy, koty, rzadziej sarny, bydlę, wiewiórki, gryzonie zakażone przypadkowo wścieklizną. W pierwszej kolejności mogą wystąpić rozdrażnienie, ból głowy, utrata apetytu. W miejscu ukąszenia odczuwa się mrowienie. W rozwiniętym stadium choroby występują wodowstręt, światłowstręt i niekiedy napady szału. Kolejnym etapem choroby są porażenia nerwów, prowadzące do śmierci. Choroba objawia się zapaleniem mózgu i rdzenia. Na pamiątkę urodzin Ludwika Pasteur'a co roku 28 września obchodzony jest Światowy Dzień Wścieklizny. Jedynym środkiem zapobiegawczym jest szybkie wdrożenie szczepień przeciw wściekliznie, a w bardzo rzadkich przypadkach stosowanie surowicy odpornościowej. Decyzja o podjęciu szczepień przeciw wściekliznie jest zawsze poprzedzona wnikliwym wywiadem epidemiologicznym, w którym należy rozważyć: rodzaj ekspozycji; gatunek zwierzęcia które pokąsało (dzikie, domowe), okoliczności towarzyszące ekspozycji. W każdym przypadku ekspozycji należy dążyć do schwytania podejrzanego o wściekliznę zwierzęcia, w celu poddania go badaniu i obserwacji weterynaryjnej, które mogą wykluczyć konieczność szczepień. W przypadku wścieklizny zapobieganie zachorowaniom wymaga współdziałania pracowników podmiotów leczniczych, Państwowej Inspekcji Sanitarnej oraz Państwowej Inspekcji Weterynaryjnej. Dzięki masowym szczepieniom zwierząt, a także szybkiemu wdrożeniu szczepień przeciw wściekliznie u osób pokąsanych przez nieznaną zwierzę na terenie powiatu proszowickiego od lat nie odnotowano zachorowania człowieka na wściekliznę. W roku 2022 w powiecie proszowickim zarejestrowano 26 przypadków pokąsań przez zwierzęta, głównie przez psy. Szczepieniom przeciw wściekliznie poddano 12 osób pokąsanych (7 pokąsań przez psa, 4 pokąsania przez kota oraz 1 pokąsanie przez szczura). Kwalifikacja do szczepień przeciwko wściekliznie odbywa się



Stan sanitarny powiatu proszowickiego w 2022 roku

zgodnie z Programem Szczepień Ochronnych u osób, u których doszło do naruszenia ciągłości tkanki podczas kontaktu ze zwierzęciem podejrzanym o wściekliznę. Szczepienia przeciwko wściekliznie wykonywane są w punkcie szczepień znajdującym się na terenie powiatu proszowickiego przy Samodzielnym Publicznym Zakładzie Opieki Zdrowotnej w Proszowicach (SP ZOZ w Proszowicach), w Poradni Chorób Zakaźnych.

**WŚCIEKLIZNA
JEST ŚMIERTELNĄ
CHOROBA
WIRUSOWĄ
LUDZI I ZWIERZĄT**

**SZCZEPIENIE PSÓW
PRZECIWKO WŚCIEKLIŹNIE
JEST OBOWIĄZKOWE!**

Pamiętaj, że po raz pierwszy musisz zaszczepić swojego psa
w terminie 30 dni od ukończenia przez niego 3. miesiąca życia...

...a kolejne szczepienia muszą być powtarzane nie rzadziej niż co 12 miesięcy

Szczepienie kotów nie jest obowiązkowe, ale jest zalecane u kotów wychodzących z uwagi na ich tryb życia

Szczepień psów przeciwko wściekliznie dokonują lekarze weterynarii świadczący usługi weterynaryjne w ramach działalności zakładu leczniczego dla zwierząt

Materiał informacyjny Małopolskiego Wojewódzkiego Lekarza Weterynarii
Wojewódzki Inspektorat Weterynarii w Krakowie
ul. Brodowicza 13, 30-965 Kraków 69, tel.: (12) 293-10-00, fax: (12) 293-10-90
e-mail: wiw@wiw.krakow.pl, www.wiw.krakow.pl

BORELIOZA

Choroba z Lyme, znana również jako borelioza, jest powodowana przez spiralną bakterię zwaną *Borrelia burgdorferi*. Jest to najczęściej rozpoznawana choroba przenoszona przez kleszcze. Zakażenie boreliozą możliwe jest tylko w wyniku ukłucia przez zakażonego kleszcza. Nie można zarazić się boreliozą od osoby, która na nią choruje. W związku z tym, iż bakterie przebywają w jelicie środkowym kleszcza, zanim zdążą się przedostać z kleszcza do żywiciela poprzez gruczoły ślinowe, upływa trochę czasu. Nim bakteria dotrze do tkanek gospodarza, może minąć wiele godzin od rozpoczęcia żerowania przez kleszcza. Z tego powodu im szybciej kleszcz zostaje usunięty, tym mniejsze jest ryzyko zakażenia boreliozą. Najczęściej obserwowanym objawem choroby związanej z boreliozą jest charakterystyczny rumień, zwany wędrującym, przyjmujący postać rozległego zaczerwienienia w



Stan sanitarny powiatu proszowickiego w 2022 roku

kształcie pączka. Często rozwija się wokół miejsca pokłucia kleszcza, ale może również uwidocznić się na innych częściach ciała. Ponieważ może upłynąć nawet 28 dni, zanim pojawi się charakterystyczna zmiana ostrzegawcza, ważne jest obserwowanie okolic, w które wkłuł się kleszcz. W 2022 roku w powiecie proszowickim odnotowano 29 zachorowań na boreliozę. Możliwość zapobiegania zakażeniu bakteriami *Borrelia burgdorferi* jest ograniczona do unikania kontaktu z kleszczami, przez stosowanie odpowiedniej odzieży podczas pobytu w miejscach ich występowania, stosowanie repelentów oraz kontrolę całego ciała po powrocie z lasu/łąk itp. i jak najszybsze usuwanie kleszczy.

World Health Organization

CHOROBY PRZENOSZONE PRZEZ WEKTORY

WEKTORY MOGĄ STANOWIĆ ZAGROŻENIE DLA CIEBIE W DOMU I W PODRÓŻY

WEKTORY TO MAŁE ORGANIZMY NIOSĄCE GROZNE CHOROBY

POPULARNE WEKTORY: KOMARY, MOSZYTKI, KLESZCZE

TYLKO 1 UKĄSZENIEM mogą przenosić takie choroby jak:

- Malaria
- Gorączka denga
- Leiszmanioza
- Choroba z Lyme
- Żółta gorączka
- Japońskie zapalenie mózgu

Choroby przenoszone przez wektory powodują śmierć miliona osób każdego roku, a ponad połowa ludzi na całym świecie jest nimi zagrożona.

PROSTE DZIAŁANIA MOGĄ OCHRONIĆ CIEBIE I TWOJĄ RODZINĘ

Zaszczep się przeciwko Żółtej gorączce i Japońskiemu zapaleniu mózgu

Zamontuj siatki ochronne w oknach

Używaj środków odstrasżających

Pozbądź się zbiorników stojącej wody takich jak kontenery, doniczki i zużyte opony w obszarach, w których rozmnażają się komary.

Ubiierz się w jasne ubrania, koszule z długim rękawem oraz długie spodnie

Spij pod moskitierą

Aby uzyskać więcej informacji skontaktuj się ze swoim lekarzem.

OSPA MAŁPIA

Ospa małpia jest odzwierzęcą chorobą zakaźną (zoonoza). W sprzyjających warunkach (bliski kontakt, w tym kontakty intymne) może się przenosić również z człowieka na człowieka. Wywołuje ją wirus ospy małpiej (MPXV) należący do rodzaju *Orthopoxvirus*. Przebieg zachorowań na ospę małpią obserwowanych w Europie jest łagodny lub umiarkowany, nie odnotowano dotąd zgonów wywołanych zachorowaniami. Według dotychczasowych informacji naukowych infekcja nie ma przebiegu bezobjawowego, jaki występuje w przypadku COVID-19. Początkowe objawy choroby to: wysoka gorączka, powyżej 38,5^o C, uogólnione lub miejscowe powiększenie węzłów chłonnych (w odróżnieniu od ospy wietrznej), ból głowy, ból pleców, znaczne osłabienie. Dalsze objawy odsunięte w czasie: po 1-3 dniach u pacjenta rozwija się wysypka (w kolejności: plamki, grudki, pęcherzyki, krosty, strupki). Wysypka zazwyczaj zaczyna się na twarzy i następnie rozprzestrzenia się na inne części ciała. W czasie



Stan sanitarny powiatu proszowickiego w 2022 roku

wystąpienia wysypki osoba chora jest zakaźna. Wysypka utrzymuje się przez 2-4 tygodnie. Blizny po odpadnięciu strupów na skutek wysypki są bardzo głębokie, ale zanikają w okresie 1-4 lat. W roku 2022 w powiecie proszowickim stwierdzono 1 przypadek zachorowania na ospę małą.

2.1.5 GRUŻLICA

Gruźlica jest chorobą zakaźną wywołaną przez bakterie – prątki gruźlicy z grupy *Mycobacterium tuberculosis complex*. Zakażenie zwykle rozprzestrzenia się drogą oddechową. Sytuację epidemiologiczną gruźlicy w Polsce monitoruje Instytut Gruźlicy i Chorób Płuc w Warszawie (IGiChP), który prowadzi Krajowy Rejestr Gruźlicy (KRG) oraz prezentuje aktualne dane dotyczące zachorowań na gruźlicę w Polsce. Gruźlica najczęściej przybiera postać płucną (gruźlica płuc), ale również może atakować inne narządy. Chorzy na gruźlicę podlegają ustawowemu obowiązkowi leczenia, a osoby chore na gruźlicę w okresie prątkowania oraz osoby z uzasadnionym podejrzeniem o prątkowanie dodatkowo obowiązkowej hospitalizacji. Najbardziej typowym objawem gruźlicy płuc jest kaszel. Na samym początku choroby jest suchy, jednakże z czasem zmienia się w mokry. Osoba zakażona odkrztusza tzw. płwocinę. Innymi niepokojącymi objawami, które mogą towarzyszyć osobie chorej są m. in. osłabienie, senność, bóle w klatce piersiowej. Może pojawić się również nieznaczna gorączka, powiększenie węzłów chłonnych. Chorzy skarżą się także na spadek wagi mimo braku zmian w odżywianiu. Jednym z ostatnich objawów może być odkrztuszanie wydzieliny z krwią. Należy dodać, iż choroba nie zawsze daje objawy. Istnieje wiele odmian gruźlicy, wśród których wyróżnia się: węzło- płucną, prosówkową ostrą, rozsianą podostrą, rozsianą przewlekłą, guzkową, naciekową, włóknisto-jamistą przewlekłą.

24 marca przypada Światowy Dzień Gruźlicy. Święto to zostało zainicjowane przez Światową Organizację Zdrowia (WHO) w celu podnoszenia świadomości oraz poszerzenia wiedzy na temat gruźlicy. Data 24 marca upamiętnia poinformowanie świata nauki przez Roberta Kocha o wyizolowaniu prątka gruźlicy w 1882 roku.

W 2022 roku na terenie powiatu proszowickiego zarejestrowano 9 przypadków zachorowań na gruźlicę. Zapadalność w przeliczeniu na 100 tys. mieszkańców wyniosła 20,24 (w 2021 r. - 9,3; w 2020 r. – 9,2; 2019 r. – 23,5; w 2018 r. - 20,6). Państwowy Powiatowy Inspektor Sanitarny w Proszowicach (PPIS w Proszowicach) prowadzi nadzór nad chorymi i osobami z ich najbliższego otoczenia.

Tabela 4. Liczba przypadków zachorowań na gruźlicę w roku 2022 z podziałem na grupy wiekowe

Liczba przypadków zachorowań	Przedział wiekowy					Płeć chorego kobieta	Płeć chorego mężczyzna	Liczba zgonów z powodu gruźlicy	
	0-14	15-19	20-44	45-64	65 i więcej			K	M
9	1	0	2	1	5	0	9	0	1

Obowiązująca Ustawa z dnia 5 grudnia 2008 r. o zapobieganiu oraz zwalczaniu zakażeń i chorób zakaźnych u ludzi (Dz. U. z 2021 r., poz. 2069 z późn. zm.) określa szczegółowo tryb postępowania w przypadku podejrzenia lub rozpoznania zakażenia lub choroby zakaźnej oraz w przypadku stwierdzenia zgonu z powodu choroby zakaźnej. Obowiązek niezwłocznego zgłoszenia przez lekarza lub felczera, który podejrzewa lub rozpoznaje zakażenie, chorobę zakaźną lub zgon z powodu zakażenia lub choroby zakaźnej, powinien zostać dopełniony niezwłocznie nie później niż w ciągu 24 godzin od momentu rozpoznania lub powzięcia podejrzenia zakażenia, choroby



Stan sanitarny powiatu proszowickiego w 2022 roku

zakaźnej lub zgonu z powodu zakażenia lub choroby zakaźnej. Zgłoszenie należy przekazać państwowemu powiatowemu inspektorowi sanitarnemu lub państwowemu granicznemu inspektorowi sanitarnemu właściwemu dla miejsca rozpoznania zakażenia lub choroby zakaźnej lub zgonu z powodu zakażenia lub choroby zakaźnej. Ustawa obowiązuje również diagnostów laboratoryjnych lub inne osoby uprawnione do samodzielnego wykonywania czynności diagnostyki laboratoryjnej, w przypadku uzyskania dodatniego wyniku badania w kierunku biologicznego czynnika chorobotwórczego do zgłoszenia tego faktu właściwemu państwowemu inspektorowi sanitarnemu właściwemu dla siedziby laboratorium, w którym wykonano badanie. Zgłoszenia dokonuje się niezwłocznie, nie później jednak niż w ciągu 24 godzin od chwili uzyskania wyniku.

Współpraca Państwowej Inspekcji Sanitarnej w tym zakresie z lekarzami i diagnostami jest niezbędna, aby organy Inspekcji mogły na bieżąco analizować sytuację epidemiologiczną na terenie powiatu i skutecznie przeciwdziałać zachorowaniom. Współpraca z jednostkami samorządu terytorialnego i szczebla wojewódzkiego, jednostkami nadrzędnymi i innymi powiatowymi stacjami sanitarno-epidemiologicznymi pozwala na sprawne przeprowadzanie dochodzeń epidemiologicznych i rozwiązywanie występujących problemów.

2.1.6 CHOROBA CREUTZFELDTA-JACOBA

Choroba Creutzfeldta-Jacoba (CJD) jest rzadko występująca, śmiertelna choroba ośrodkowego układu nerwowego. Zaliczana jest do tzw. pasażowalnych (zakaźnych) encefalopatii gąbczastych. Choroba ta występuje najczęściej pomiędzy 50 a 70 rokiem życia. Najczęstszymi objawami choroby są głównie zaburzenia neurologiczne, w tym zaburzenia snu, zmiany osobowości, osłabienie, drgawki, utrata wzroku, utrata zdolności używania mowy i pisma lub rozumienia, a także postępująca demencja. Proces chorobowy kończy się zgonem, który następuje najczęściej w przeciągu 1-2 lat od wystąpienia objawów. U około 5% choroba przybiera długi, powolny przebieg. W roku 2022 w powiecie proszowickim stwierdzono 1 przypadek zachorowania na CJD.

2.1.7 DZIAŁANIA PRZECIWEPIDEMICZNE

COVID-19 jest ostrą wirusową chorobą układu oddechowego. W związku z tym, że choroba pojawiła się w nieuodpornionej populacji nagle w drugiej połowie 2019 roku, zaczęła się szerzyć w sposób niekontrolowany i w błyskawicznym tempie dotknęła społeczeństwa wszystkich krajów na świecie, wywołując kryzys zdrowia publicznego o niespotykanej skali.

Objawy COVID-19 są zbliżone do innych infekcji układu oddechowego i postawienie diagnozy wymaga wykonania badań laboratoryjnych. Najczęściej u zakażonych pacjentów obserwuje się: gorączkę, suchy kaszel, ból gardła, uczucie zmęczenia lub osłabienia. Rzadziej występują: bóle mięśniowe, biegunka, zapalenie spojówek, ból głowy, utrata węchu lub smaku, wysypka lub odbarwienia na palcach rąk lub stóp. W ciężkim przebiegu COVID-19 mogą wystąpić: duszność, ból/uczucie nacisku w klatce piersiowej, zaburzenia mowy (afazja), zaburzenia ruchowe. Większość zakażonych przechodzi chorobę łagodnie, aczkolwiek są opisywane długoterminowe powikłania nawet wśród osób, które łagodnie przeszły infekcję. Osoby starsze oraz osoby z chorobami towarzyszącymi mają podwyższone ryzyko ciężkiego przebiegu oraz wystąpienia powikłań w przebiegu COVID-19.

Do listopada 2022 r. oficjalnie odnotowano na świecie niemal 7 mln zgonów z powodu COVID-19, a szacunki wskazują, że rzeczywista liczba ofiar śmiertelnych w skali globalnej przekracza 20 mln osób. W krajach Unii Europejskiej (UE) COVID-19 spowodował śmierć ponad 1,1 mln osób – jednak prawdopodobnie rzeczywista liczba śmiertelnych ofiar pandemii w UE jest jeszcze większa. COVID-19 ma również wpływ na miliony osób żyjących z długoterminowymi skutkami choroby. Rejestrowana śmiertelność z powodu COVID-19 waha się w poszczególnych krajach od 0,1 do ponad 10 %, w zależności od kryteriów testowania oraz dostępu do służby zdrowia. Pandemia będzie trwała dopóki ponad 85% społeczeństwa nie uodporni się drogą naturalną (przechorowanie) lub sztuczną (zaszczepienie). Po przekroczeniu tego progu odporności zbiorowiskowej, COVID-19 stanie się jedną z sezonowych chorób, z którą służby sanitarne będą walczyć jak z dziesiątkami innych chorób zakaźnych ludzi.



Stan sanitarny powiatu proszowickiego w 2022 roku

W 2022 r. w powiecie proszowickim odnotowano 1898 przypadków zachorowań. W ramach działań przeciwepidemicznych, w przeciągu przebiegu całej epidemii, w zależności od fazy intensywności i zjadliwości wirusa, osoby zakażone były kierowane na izolację domową, do izolatorium lub do szpitala. W stosunku do osób ze styczności z osobami zakażonymi stosowano kwarantannę (rodzaj kontaktu stwarzający wysokie ryzyko zakażenia) lub nadzór epidemiologiczny (rodzaj kontaktu stwarzający niskie ryzyko zakażenia). Kwarantanna była także okresowo wprowadzana dla osób przekraczających granice RP tzw. kwarantanna graniczna. Od 28 marca 2022 r. zmieniły się obostrzenia związane z Covid-19. Przeszła obowiązywać kwarantanna oraz izolacja związana z zachorowaniem na koronawirusa. Został również zniesiony obowiązek zakrywania ust i nosa maseczką w pomieszczeniach zamkniętych – za wyjątkiem podmiotów leczniczych i aptek.

W powiecie proszowickim w 2022 r. 155 chorych wymagało hospitalizacji. Pozostali chorzy przebywali w tzw. izolacji domowej, nadzorowani przez lekarzy Podstawowej Opieki Medycznej, do momentu uznania ich za ozdrowieńców. Odnotowano 24 zgony osób zakażonych wirusem SARS-CoV-2.

W związku z wprowadzanymi na terenie kraju obostrzeniami pracownicy Państwowej Inspekcji Sanitarnej również na początku 2022 r. prowadzili zintensyfikowane działania kontrolne zmierzające do ograniczenia rozprzestrzeniania się wirusa SARS-CoV-2. Działania te prowadzono we współpracy z funkcjonariuszami Komendy Powiatowej Policji w Proszowicach lub samodzielnie. Pracownicy Powiatowej Stacji Sanitarno-Epidemiologicznej w Proszowicach (PSSE w Proszowicach) w 2022 r. nałożyli łącznie 4 mandaty karne na kwotę 300 zł, na podstawie art. 116 Kodeksu Wykroczeń.

Tabela 5. Liczba zgonów COVID -19 w roku 2022 z podziałem na grupy wiekowe

Lp.	Przyczyna zgonu		Liczba zgonów oraz podejrzeń zgonów z powodu chorób zakaźnych wg wieku zmarłych												
	Kod ICD-10	Określenie słowne	0	1	2-4	5-9	10-14	15-19	20-29	30-39	40-49	50-59	60+	Ogółem	w tym podejrzania
1.	U07.1	COVID -19 wirus zidentyfikowany	0	0	0	0	0	0	0	0	0	0	24	24	0
Razem			0	0	0	0	0	0	0	0	0	0	24	24	0

W 2022 r. stwierdzono 9 ognisk tzw. "instytucjonalnych" wywołanych SARS-CoV-2, w tym najwięcej ognisk odnotowano w:

- szkołach i przedszkolach - 3
- placówkach medycznych - 4
- pozostałych - 2

2.2 NADZÓR NAD SZCZEPIENIAMI OCHRONNYMI

Program Szczepień Ochronnych (PSO) popularnie nazywany Kalendarzem Szczepień, jest opracowywany każdego roku przez krajowych specjalistów i publikowany w formie Komunikatu przez Głównego Inspektora Sanitarnego. Zawiera wykaz obowiązkowych i zalecanych szczepień oraz zasady ich przeprowadzania. W niektórych przypadkach, np. z powodu opóźnienia w realizacji szczepień ze względu na stan zdrowia pacjenta, powrotu dziecka z innego kraju, konieczne jest opracowanie indywidualnego kalendarza szczepień ustalanego przez lekarza dla konkretnego dziecka. Szczepienia obowiązkowe są bezpłatne, finansowane z budżetu Ministerstwa Zdrowia. Należą do nich szczepienia przeciw: gruźlicy, wirusowemu zapaleniu wątroby typu B (wzw B), rotawirusom, błonicy, tężcowi i krztuścowi, ostremu nagminnemu porażeniu dziecięcemu (poliomyelitis), inwazyjnemu zakażeniu *Haemophilus influenzae* typu B (Hib), odrze, śwince, różyczce, pneumokokom, ospie wietrznej (w grupach ryzyka). Szczepienia obowiązkowe są realizowane do 19 roku życia oraz u osób dorosłych



Stan sanitarny powiatu proszowickiego w 2022 roku

szczególnie narażonych (np. studentów medycyny). Obowiązek poddawania się szczepieniom ma w Polsce charakter powszechny i podlegają mu wszystkie osoby przebywające na terenie Polski. Podstawą prawną nałożenia obowiązku szczepień przeciw wybranym chorobom zakaźnym jest art. 5 ustawy z dnia 5 grudnia 2008r. o zapobieganiu oraz zwalczaniu zakażeń i chorób zakaźnych u ludzi, który nakłada obowiązek poddawania się szczepieniom ochronnym na osoby przebywające na terytorium Rzeczypospolitej Polskiej. Zwolnione z tego obowiązku są osoby przebywające w Polsce krócej niż 3 miesiące. W odniesieniu do osób nieposiadających zdolności do czynności prawnych (np. dzieci) odpowiedzialność za wypełnienie tego obowiązku ponosi osoba sprawująca nad tą osobą, prawną pieczęć (rodzic) albo jej opiekun faktyczny. Wykonanie obowiązku szczepień przez osoby zobowiązane do poddawania się szczepieniom (poddawania dzieci szczepieniom) jest zabezpieczone środkami egzekucji administracyjnej.



#SZCZEPIONKIDZIAŁAJĄ SKUTECZNOŚĆ SZCZEPIEŃ

BŁONICA Powyżej 95% <small>Konieczne dawki przypominające.</small>	HIB Powyżej 95%	WZW B Powyżej 95% <small>W grupie wiekowej.</small>	ODRA 90-95% po 1. dawce 98-99% po 2. dawce <small>Długotrwała odporność po podaniu 2 dawek szczepionki.</small>
ŚWINKA 69-81% po 1. dawce powyżej 78% po 2. dawce <small>Ochrona może zaniknąć po 10 latach po 2. dawce.</small>	RÓŻYCZKA 97-99% po 1. dawce 95-99% po 2. dawce <small>Długotrwała odporność nawet po podaniu 1 dawki szczepionki.</small>	KRZTUSIEC <small>(człowieka polioencefalowy (HPI))</small> Powyżej 90% <small>Ochrona utrzymuje się do 10 lat po ostatniej dawce.</small>	KRZTUSIEC 78-80% <small>Ochrona utrzymuje się 3-5 lat po ostatniej dawce.</small>
POLIOMYELITIS Powyżej 90%* <small>*po powtórnej szczepieniu indywidualnej.</small>	ROTAWIRUSY Powyżej 85-98% <small>Ochrona przed najcięższą postacią choroby w postaci biegunki wymagającej hospitalizacji.</small>	TĘŻEC Powyżej 90% <small>Konieczne dawki przypominające.</small>	OSPA WIETRZNA 95% i więcej <small>Długotrwała odporność po podaniu 2 dawek szczepionki.</small>
GRYPA 40-60% w zależności od sezonu epidemicznego. <small>Szczepienia w szpitalnym sezonie.</small>	GRUŹLICA 80% w grupie niemowląt <small>Działanie ochronne szczepienia utrzymuje się nawet 80 lat.</small>	INWAZYJNA CHOROBA PNEMOKOKOWA Powyżej 90% (szczepionki skoniugowane) Powyżej 85% (szczepionka polisacharydowa) <small>Działanie szczepionki skoniugowanej utrzymuje się kilkanaście lat. Działanie szczepionki polisacharydowej utrzymuje się 3-5 lat.</small>	

Zródło: Plakietki Vaccines, wyd. 7, 2018

Ministerstwo
Zdrowia



Zadanie realizowane ze środków Narodowego Programu Zdrowia
na lata 2021-2025, finansowane przez Ministra Zdrowia.



Stan sanitarny powiatu proszowickiego w 2022 roku

W 2007 r. z inicjatywy NIZP-PZH (we współpracy z Polskim Towarzystwem Wakcynologii) powstał portal internetowy *szczepienia.info*, służący popularyzacji wiedzy o szczepieniach opartej na dowodach naukowych. W styczniu 2010 r. uzyskał akredytację WHO i został dodany do listy stron internetowych polecanych przez tę organizację, jako informujący o szczepieniach w sposób rzetelny i wiarygodny⁷³. Na portalu prezentowane są zagadnienia związane z charakterystyką dostępnych szczepionek, bezpieczeństwem i skutecznością szczepień, schematami szczepień, informacje związane z PSO na dany rok (w tym informacje dotyczące zmian) oraz wyniki nadzoru epidemiologicznego nad chorobami zwalczanymi drogą szczepień.

Szczepienia ochronne mają za zadanie zapobiegać zachorowaniom na choroby zakaźne, jak również kształtować odporność całej populacji, zapewniając ochronę także tym osobom, które ze względu na zdrowotne przeciwwskazania nie mogły zostać zaszczepione. Dla większości chorób przyjmuje się, że odporność populacyjną osiąga się przy zaszczepieniu co najmniej ok. 95% populacji. Należy pamiętać, że odmowa zaszczepienia dziecka jest decyzją skutkującą nie tylko na zdrowie tego dziecka, ale także na odporność całej populacji. Spadek wszczepialności poniżej 90% spowoduje nawrót epidemii chorób u nas niewystępujących lub pojawiających się rzadko. Jeśli spadek liczby zaszczepionych w populacji będzie się pogłębiał do poziomu 80-85%, dojdzie do powrotu chorób, które dotychczas były skutecznie zwalczane a nawet istniała nadzieja na ich wyeliminowanie. Nadzór nad szczepieniami ochronnymi w powiecie proszowickim w 2022 r. prowadzony był w stosunku do 8 965 dzieci i młodzieży w rocznikach od 2003 do 2022.

Tabela 6. Realizacja szczepień obowiązkowych w powiecie proszowickim w roku 2022 dla grup wiekowych objętych obowiązkiem szczepień

Rocznik	Rodzaj szczepienia	Wskaźnik %
2022	GRUŻLICA	99
	WZW B	85,8
	Błonica-Tężec-Krztusiec	64,4
	POLIO	56,8
	<i>Haemophilus influenzae</i> typu b	61,7
	<i>Streptococcus pneumoniae</i>	67,2
2021	Odra, świnka, różyczka	99,4
	Błonica-Tężec-Krztusiec	99,7
	POLIO	100
	<i>Haemophilus influenzae</i> typu b	93,9
	<i>Streptococcus pneumoniae</i>	100
	GRUŻLICA	96
2017	Błonica-Tężec-Krztusiec	100
	POLIO	100
	<i>Haemophilus influenzae</i> typu b	100
	Odra-Świnka-Różyczka	100
2013	Odra-Świnka-Różyczka	100
2009	Błonica-Tężec-Krztusiec	100
2004	Błonica-Tężec	100

W tabeli nr 7 przedstawiono liczbę osób zaszczepionych w ramach szczepień zalecanych.



Stan sanitarny powiatu proszowickiego w 2022 roku

Tabela 7. Realizacja szczepień zalecanych w powiecie proszowickim w roku 2022

lp.	Szczepienia przeciwko:	Liczba osób zaszczepionych
1.	Ospa wietrzna	117
2.	Kleszczowe zapalenie mózgu	24
3.	Grypa	1700
4.	Zakażenia <i>Streptococcus pneumoniae</i>	32
5.	Biegunka rotawirusowa	347
6.	Wścieklizna	17
7.	Tężec	910
8.	Zakażenia wirusem brodawczaka ludzkiego	19

W 2022 roku w ramach realizacji PSO pracownicy PSSE w Proszowicach rozdysponowali 6 891 preparatów szczepionkowych. Odbiorcami szczepionek były podmioty lecznicze posiadające punkty szczepień oraz SP ZOZ w Proszowicach. W roku 2022 na terenie powiatu proszowickiego zarejestrowano 4 niepożądane odczyny poszczepienne (NOP) po szczepieniach przeciwko Covid-19.

W 2022 roku 6 osób (rodzice) – 4 dzieci uchylało się od wykonania obowiązkowych szczepień ochronnych, z czego 1 dziecko ukończyło 19 rok życia. Łącznie do końca 2022 r. na terenie powiatu proszowickiego uchylało się od obowiązku szczepień ochronnych 49 osób (rodzice) – 31 dzieci nie zaszczepiono. Do 2022 r. po wdrożeniu przez PPIS w Proszowicach działań interwencyjnych wobec osób uchylających się zaszczepiono w sumie 18 dzieci.

2.3 NADZÓR SANITARNY NAD PODMIOTAMI LECZNICZYMI

W ramach działań podejmowanych w 2022 roku przez PPIS w Proszowicach w zakresie zapobiegania oraz zwalczania chorób zakaźnych i zakażeń prowadzono bieżący nadzór sanitarny nad podmiotami leczniczymi. Pod nadzorem pionu epidemiologii Państwowej Inspekcji Sanitarnej powiatu proszowickiego znajdowały się 93 podmioty w tym SP ZOZ w Proszowicach wraz z jednostkami funkcjonalnymi zlokalizowanymi na terenie powiatu.

Tabela 8. Liczba podmiotów nadzorowanych i skontrolowanych w 2022 roku

Kategorie podmiotów objętych nadzorem	Liczba podmiotów leczniczych objętych nadzorem	Liczba podmiotów skontrolowanych
Szpitala	1	1
Pogotowie ratunkowe	1	1
Zakłady opiekuńczo-lecznicze i Zakłady pielęgnacyjno-opiekuńcze	1	1
Przychodnie i ośrodki zdrowia	21	19
Niezabiegowe praktyki lekarskie	24	6
Zabiegowe praktyki lekarskie	4	2
Indywidualne praktyki lekarzy dentyków	11	7
Rehabilitacja (poza oddziałami szpitalnymi)	2	2
Praktyki pielęgniarów i położnych	7	5
Punkty szczepień	19	17
Stacje dializ	1	1
Punkty poboru materiału do badań laboratoryjnych	1	1



Stan sanitarny powiatu proszowickiego w 2022 roku

Nadzór w podmiotach leczniczych na terenie powiatu proszowickiego prowadzony był w zakresie oceny stanu sanitarno-technicznego jednostek. Sprawowano nadzór nad warunkami jakie powinien spełniać personel medyczny, sprzęt oraz pomieszczenia, w których udzielane są świadczenia opieki zdrowotnej.

Zakres kontroli obiektów obejmował:

- stan sanitarno-techniczny obiektów,
- prowadzenie procesów dezynfekcji i sterylizacji,
- postępowanie z bielizną czystą i brudną,
- postępowanie z odpadami,
- stosowanie środków ochrony indywidualnej,
- przestrzeganie procedur sanitarno-higienicznych zapobiegających zakażeniom,

W 2022 roku wydano 10 decyzji administracyjnych oraz 5 decyzji płaćniczych.

OGNISKA EPIDEMICZNE W SZPITALU

Zakażenia szpitalne oraz występowanie ognisk epidemicznych w szpitalach stanowi ważny i ciągle aktualny problem. Ogniska epidemiczne stanowią zagrożenie zarówno dla pacjentów jak i personelu. Szpitalnym ogniskiem epidemicznym określa się występowanie co najmniej dwóch zachorowań wywołanych tym samym drobnoustrojem, pozostających ze sobą w związku epidemiologicznym. Ognisko epidemiczne w szpitalu oznacza wzrost powyżej oczekiwanej częstości występowania zakażeń lub kolonizacji, wywołanych przez określony drobnoustrój. Przebieg i charakter ogniska epidemicznego różni się w zależności od rodzaju czynnika etiologicznego, postaci klinicznej zakażenia, specyfiki oddziały, grupy hospitalizowanych pacjentów. Najskuteczniejszym środkiem w zapobieganiu występowaniu zakażeń w podmiocie leczniczym jest przestrzeganie obowiązujących w placówce procedur zapobiegania zakażeniom i chorobom zakaźnym.

W roku 2022 na terenie powiatu proszowickiego odnotowano 9 ognisk epidemicznych spowodowanych wirusem SARS-CoV-2, z czego 4 zostały zgłoszone ze szpitala.



ROZDZIAŁ 3

3 NADZÓR SANITARNY NAD OBIEKTAMI ŻYWNOŚCIOWO - ŻYWIENIOWYMI

- **Ogólna ocena obiektów żywności i żywienia**
- **Ocena jakości zdrowotnej środków spożywczych oraz materiałów i wyrobów przeznaczonych do kontaktu z żywnością**
- **Współpraca z innymi instytucjami**
- **Obowiązek rejestracji działalności rolniczej**





Stan sanitarny powiatu proszowickiego w 2022 roku

3.1 OGÓLNA OCENA OBIEKTÓW ŻYWNOSCI I ŻYWIENIA

Państwowa Inspekcja Sanitarna działająca na terenie powiatu proszowickiego w 2022 roku obejmowała nadzorem 2 448 zakładów żywności i żywienia. Łącznie przeprowadzono 466 kontroli sanitarnych w tym 22 kontrole graniczne. Wydano 12 decyzji administracyjnych, w tym 2 nakazujące wycofanie z obrotu środków spożywczych.

Tabela 9. Podstawowe wskaźniki działalności nadzorczej w powiecie proszowickim w roku 2022

Rodzaj danych	2022
Liczba obiektów wg. ewidencji	2 448
% obiektów z wdrożonymi zasadami GHP/GMP	47,10
% obiektów z wdrożonym systemem HACCP	9,73
Liczba obiektów skontrolowanych	415
Liczba kontroli	466
Wskaźnik częstotliwości	0,19
Liczba decyzji	12
Liczba decyzji zakazujących wprowadzenie do obrotu	2
Liczba mandatów	20
Wysokość średniego mandatu (zł)	197,50
Liczba wniosków do sądu	0
Liczba wniosków o nałożenie kar pieniężnych	2
Liczba pobranych próbek żywności i przedmiotów użytku	85
Liczba próbek kwestionowanych	2

Tabela 10. Liczba nadzorowanych obiektów żywnościowo-żywnościowych oraz liczba obiektów skontrolowanych w 2022 roku.

Obiekt	Liczba obiektów w ewidencji	Liczba obiektów skontrolowanych
Sklepy spożywcze	165	68
Inne obiekty obrotu żywnością	2	1
Obiekty ruchome i tymczasowe	46	3
Kioski	11	2
Zakłady żywienia zbiorowego otwartego	58	11
Magazyny hurtowe	21	5
Wytwórnice lodów	2	1
Ciastkarnie	1	0
Automaty do lodów	6	3
Zakłady przemysłu zbożowo-młynarskiego	5	1
Zakłady żywienia zbiorowego zamknięte	42	13
Środki transportu	42	34



Stan sanitarny powiatu proszowickiego w 2022 roku

Producenci pierwotni i dostawcy bezpośredni	1 969	250
Producenci pierwotni, którzy prowadzą rolniczy handel detaliczny i dostawy bezpośrednie	27	1
Producenci żywności w warunkach domowych	12	9
Wytwórnice tłuszczów roślinnych i mieszanin tłuszczów	1	1
Piekarnie	4	3
Przetwórnice owocowo-warzywne	1	0
Browary i słodownie	1	1
Wytwórnice makaronów	1	1
Wytwórnice żywności dla określonych grup	1	1
Inne wytwórnice żywności	2	2
Apteki	25	3
Wytwórnice materiałów i wyrobów przeznaczonych do	1	1
Miejsca obrotu materiałami i wyrobami przeznaczonymi do kontaktu z żywnością	2	0

W 2022 r. ponadto prowadzono nadzór m. in. nad:- owocami i warzywami, w szczególności w zakresie pozostałości pestycydów;

- sprzedają mięsa oraz gospodarką odpadami gastronomicznymi w zakładach zbiorowego żywienia związanych z wystąpieniem przypadków afrykańskiego pomoru świń.

3.2 OCENA JAKOŚCI ZDROWOTNEJ ŚRODKÓW SPOŻYWCZYCH ORAZ MATERIAŁÓW I WYROBÓW PRZEZNACZONYCH DO KONTAKTU Z ŻYWNOCIĄ

W roku 2022 zgodnie z Planem Poboru Próbek i Badań Żywności w Ramach Urzędowej Kontroli i Monitoringu, pobrano 84 próbki żywności.

Tabela 11. Liczba próbek zbadanych i kierunek badań w roku 2022

badania mikrobiologiczne	25
pozostałości pestycydów	17
azotany	1
metale szkodliwe dla zdrowia	7
substancje dodatkowe	2
gluten	5
organoleptyka (ciała obce)	14
antybiotykooporność	2
mikotoksyny	2
oleje mineralne	1
GMO	4
kwasy erukowy	2
kryteria czystości	2



Stan sanitarny powiatu proszowickiego w 2022 roku

14 próbek zostało pobranych w ramach złożonych trzech wniosków, 2 na złą jakość organoleptyczną środków spożywczych, 1 na obecność ciała obcego. 1 próba została zakwestionowana z uwagi na obecność zanieczyszczeń świadczących o niedostatecznym zapewnieniu higieny produkcji tj. obecność w produkcie trawy, listków.

Ponadto pobrano 1 próbkę trawy z gospodarstwa rolnego do badań radiologicznych tj. pomiar zawartości izotopu promieniotwórczego Cs-137.

Tabela 12. Liczba próbek zbadanych w grupach produktów w roku 2022

Grupa produktów	Liczba próbek zbadanych
1. Mięso, podroby i przetwory mięsne	6
02.Drób, podroby i produkty drobiarskie, jaja i produkty jajeczne	2
04. Mleko i przetwory mleczne	6
05.Ziarno zbóż i przetwory zbożowo-mączne	10
06.Wyroby cukiernicze i ciastkarskie	7
10.Warzywa (w tym strączkowe)	27
11. Owoce	10
17. Tłuszcze	2
19. Koncentraty spożywcze	4
23. Wyroby garmażeryjne	10
Trawa	1

3.3 WSPÓŁPRACA Z INNYMI INSTYTUCJAMI

W 2022 roku przeprowadzono 1 kontrolę sanitarną tematyczną wspólnie z Powiatowym Lekarzem Weterynarii w Proszowicach. Ponadto uaktualniono listy zakładów produkujących lub przechowujących środki spożywcze, nadzorowanych wspólnie przez Inspekcję Weterynaryjną i Państwową Inspekcję Sanitarną w powiecie proszowickim.

Powiatowy Lekarz Weterynarii w Proszowicach sprawuje nadzór nad obiektami, w których dokonuje się rozbioru mięsa, produkcji mięsa mielonego przeznaczonego do wprowadzenia na rynek lub obróbki innego nieprzetworzonego surowca pochodzenia zwierzęcego oraz nad działalnością w zakresie sprzedaży bezpośredniej, lokalnej produktów pochodzenia zwierzęcego.

Państwowy Powiatowy Inspektor Sanitarny w Proszowicach nadzoruje obiekty w których produkuje się lub wprowadza do obrotu środki spożywcze pochodzenia niezwierzęcego, jak również, w których dokonuje się siekania, dzielenia, porcjowania, mielenia mięsa na życzenie konsumenta oraz obiekty ruchome i tymczasowe.

Ponadto przeprowadzono dwa szkolenia dla rolników, którzy zajmują się produkcją pierwotną płodów rolnych, sprzedają bezpośrednią oraz produkcją i sprzedają produktów w ramach rolniczego handlu detalicznego (RHD). Tematyka szkoleń obejmowała warunki weterynaryjne przy prowadzeniu RHD oraz sprzedaży bezpośredniej produktów pochodzenia zwierzęcego a także zmiany w zakresie identyfikacji i rejestracji zwierząt. Ponadto tematy objęły rejestrację: działalności rolniczej, RHD, kuchni domowej zgodnie z obowiązującymi przepisami prawa.

3.4 OBOWIĄZEK REJESTRACJI DZIAŁALNOŚCI ROLNICZEJ

Obowiązek rejestracji lub zatwierdzenia działalności podmiotów działających na rynku wytwórców żywności wynika z art. 61-67 ustawy o bezpieczeństwie żywności i żywienia (t.j. Dz.U. 2022, poz. 2132). Zgodnie z art. 61 wskazanej ustawy Państwowy Powiatowy Inspektor Sanitarny jest organem właściwym w sprawach rejestracji,



Stan sanitarny powiatu proszowickiego w 2022 roku

zatwierdzania, zawieszania oraz cofania zatwierdzenia zakładów, które m.in.: produkują lub wprowadzają do obrotu żywność pochodzenia niezwierzęcego. Rejestracja dotyczy produkcji pierwotnej (podstawowej), która jest zdefiniowana w art. 3 ust. 17 rozporządzenia (WE) nr 178/2002 i oznacza produkcję, uprawę lub hodowlę produktów podstawowych, w tym zbiory (...)

Szczegółowe wytyczne i formularze w zakresie rejestracji możecie Państwo znaleźć na stronie internetowej PSSE w Proszowicach.

Formularze dostępne są również w siedzibie Powiatowej Stacji Sanitarno- Epidemiologicznej w Proszowicach, ul. Grzymały – Siedleckiego 2.

Przypominamy, że obowiązek rejestracji w Państwowej Inspekcji Sanitarnej **działalności rolniczej** dotyczy rolników produkujących oraz wprowadzających żywność do obrotu.

Na dzień 31.12.2022 r. w PSSE w Proszowicach zarejestrowanych było 1 996 gospodarstw rolnych oraz 27 producentów pierwotnych, którzy prowadzą rolniczy handel detaliczny i dostawy bezpośrednie.



OBOWIĄZEK REJESTRACJI DZIAŁALNOŚCI ROLNICZEJ W PAŃSTWOWEJ INSPEKCJI SANITARNEJ

**Przypominamy o obowiązku rejestracji
działalności rolniczej
polegającej na produkcji oraz wprowadzaniu
żywności do obrotu.**

Aby uzyskać wpis do Rejestru, należy wypełnić i dostarczyć do siedziby PSSE w Proszowicach ul. Grzymały- Siedleckiego 2, właściwy druk (dostępny na stronie internetowej <https://www.gov.pl/web/psse-proszowice> lub w siedzibie PSSE w Proszowicach).

Konieczne jest podanie numeru gospodarstwa rolnego nadanego przez Agencję Restrukturyzacji i Modernizacji Rolnictwa.

Rejestracja jest bezpłatna

Wszelkie dodatkowe informacje dotyczące rejestracji działalności rolniczej można uzyskać poprzez kontakt pod numerem telefonu:
12 386 00 15.

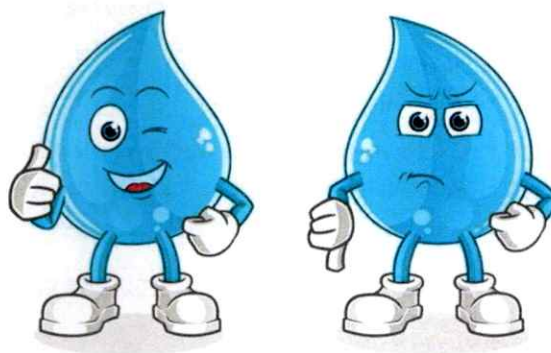




ROZDZIAŁ 4

4 NADZÓR NAD JAKOŚCIĄ WODY

- Woda pitna
- Zaopatrzenie ludności w wodę
- Przekroczenia wskaźników mikrobiologicznych i parametrów fizykochemicznych





4.1 WODA PITNA

Ocenę jakości wody sporządzono na podstawie wyników badań próbek pobieranych przez pracowników PSSE w Proszowicach, badanych w akredytowanym laboratorium Wojewódzkiej Stacji Sanitarno-Epidemiologicznej w Krakowie oraz wyników badań prowadzonych przez przedsiębiorstwa wodociągowe w ramach kontroli wewnętrznej.

Tabela 13. Liczba wodociągów skategoryzowanych według wydajności na terenie powiatu proszowickiego w latach 2020–2022

Wydajność wodociągów [m ³ /d]	2020	2021	2022
<100	3	2	2
100–1 000	7	8	8
1 000–10 000	2	2	2

Na terenie powiatu proszowickiego w 2022 r. w ewidencji znajdowało się 11 wodociągów publicznych i 1 inny podmiot zaopatrujący w wodę. Wodociągi zbiorowego zaopatrzenia ludności w wodę.

Do grupy wodociągów o produkcji < 100m³/dobę zaliczono:

- wodociąg publiczny Stary Korczyn,
- wodociąg lokalny Majkowice,

Wodociąg Stary Korczyn oparty jest na **wodzie powierzchniowej**, natomiast wodociąg lokalny Majkowice oparty jest na ujęciu **wód głębinowych**. Jest to wodociąg produkujący poniżej 10 m³/dobę i zaopatrujący mniej niż 50 osób

Do grupy wodociągów o produkcji 101-1000 m³/dobę zaliczono 6 wodociągów publicznych:

- wodociąg Nowe Brzesko,
- wodociąg Smoniwice,
- wodociąg Dodów,
- wodociąg Koniusza,
- wodociąg Zielona,
- wodociąg Chorążyce – Muniaczkowice,
- wodociąg Modrzany,
- wodociąg publiczny Witów.

Wodociągi oparte są na ujęciach wód głębinowych.

Do grupy wodociągów o produkcji 1001 – 10000 m³/dobę zaliczono 2 wodociągi:

- wodociąg publiczny Proszowice,
- wodociąg publiczny Paęcznica.

Wodociąg publiczny Proszowice oparty jest na **wodzie powierzchniowej** (potoku Ścieklec).

Wodociąg publiczny Proszowice jest jednym z największych wodociągów powiatu proszowickiego. Obecnie trwają prace związane z realizacją projektu budowlanego pn. „Budowa Stacji Uzdatniania Wody, Ujęcia, Zbiorników i Przepompowni na potrzeby zaopatrzenia w wodę mieszkańców Gminy Proszowice”. Inwestycja



Stan sanitarny powiatu proszowickiego w 2022 roku

przeznaczona jest do realizacji etapami. Przeprowadzana będzie na terenie stacji uzdatniania ul. Raclawicka jak również na ujęciu wód powierzchniowych w miejscowości Opatkowie.

Wodociąg publiczny Pałecznicza oparty jest na **ujęciu głębinowym**.

4.2 ZAOPATRZENIE LUDNOŚCI W WODĘ

Nadzór nad jakością wody sprawowany jest zgodnie z Rozporządzeniem Ministra Zdrowia z dnia 7 grudnia 2017 r. w sprawie jakości wody przeznaczonej do spożycia przez ludzi (Dz. U. z 2017 r., poz. 2294). Monitoring jakości wody służy sprawowaniu bieżącego nadzoru nad jakością wody przez regularne badanie wody i przekazywanie informacji o jej jakości. Parametry objęte monitoringiem zawarte są w załączniku nr 2 do w/w Rozporządzenia Ministra Zdrowia i obejmują parametry grupy A oraz parametry grupy B.

Tabela 14. Charakterystyka zaopatrzenia w wodę w powiecie proszowickim w 2022 roku

Liczba urządzeń dostarczających wodę					
Liczba obiektów wg ewidencji	Skontrolowanych pod względem warunków sanitarno-technicznych	w których stwierdzono brak przydatności wody	w których stwierdzono warunkową przydatność wody	Okresowo wyłączanych	Którym udzielono derogacji
12	2	1	1	0	0

4.3 PRZEKROCZENIA WSKAŹNIKÓW MIKROBIOLOGICZNYCH I PARAMETRÓW FIZYKOCHEMICZNY

Woda badana jest w ramach monitoringu kontrolnego w Oddziale Laboratoryjnym Badania Wody Wojewódzkiej Stacji Sanitarno-Epidemiologicznej w Krakowie spełniającym wymagania normy PN-EN ISO/ IEC 17025:2005 "Ogólne wymagania dotyczące kompetencji laboratoriów badawczych i wzorcujących" i posiadającym akredytację Polskiego Centrum Akredytacji nr AB 601.

W powiecie proszowickim w 2022 roku wystąpiły okresowo:

- przekroczenia mikrobiologiczne tj.: ogólna liczba mikroorganizmów w temp. 22°C po 72 h, bakterie z grupy coli, bakterie *Legionella sp.* w ciepłej wodzie użytkowej,
- przekroczenia fizykochemiczne tj.: mętność, jon amonu.

W przypadku przekroczeń parametrów jakości wody, na podstawie § 21 Rozporządzenia Ministra Zdrowia z dnia 7 grudnia 2017 r. w sprawie jakości wody przeznaczonej do spożycia przez ludzi (Dz. U. z 2017r, poz. 2294) PPIS w Proszowicach biorąc pod uwagę sprawozdania z przeprowadzonych badań wody może stwierdzić przydatność wody do spożycia, przydatność wody do spożycia na warunkach przyznanego odstępstwa, warunkową przydatność wody do spożycia lub brak przydatności wody do spożycia. Natomiast przedsiębiorstwo wodociągowe jest wówczas zobowiązane do poinformowania o tym fakcie konsumentów, prowadzenia działań naprawczych oraz zagwarantowania odbiorcom wody zdanej do spożycia.



Stan sanitarny powiatu proszowickiego w 2022 roku

Tabela 15. Udział przekroczeń wskaźników wg. parametrów czystości wody w 2022 roku w wodociągach zlokalizowanych na terenie powiatu proszowickiego

Liczba pobranych przez PSSE próbek wody przeznaczonej do spożycia przez ludzi	112
Liczba kwestionowanych próbek pobranych przez PSSE	12
Odsetek próbek kwestionowanych	10,7 %
Liczba i rodzaj stwierdzonych przekroczeń w wodzie do spożycia i użytku:	
bakterie z grupy coli	1
ogólna liczba mikroorganizmów w temp. 22°C po 72 h	1
<i>Legionella sp.</i> w ciepłej wodzie użytkowej	8
Mętność	1
Jon amonu	1



ROZDZIAŁ 5

5. NADZÓR NAD OBIEKTAMI UŻYTECZNOŚCI PUBLICZNEJ

- **Grupy obiektów użyteczności publicznej**
- **Stan sanitarny obiektów**
- **Kryta pływalnia – basen**



Zdjęcie publikowane za zgodą Miejskiego Ośrodka Sportu i Rekreacji w Proszowicach



5.1 GRUPY OBIEKTÓW UŻYTECZNOŚCI PUBLICZNEJ

Obiekty użyteczności publicznej stanowią specyficzną i bardzo różnorodną grupę. Kryteria oceny stanu sanitarno-higienicznego oraz sanitarno-technicznego tych obiektów są zależne w znacznej mierze od rodzaju świadczonych usług.

Na terenie powiatu proszowickiego funkcjonują następujące grupy obiektów: szpital, domy pomocy społecznej, środowiskowe domy samopomocy, hotele, dworce PKS/BUS, obiekty świadczące usługi hotelarskie i inne obiekty wczasowo-turystyczne, obiekty kulturalno-widowiskowe, ustępy publiczne, obiekty wykorzystywane do celów sportowych, zakłady pogrzebowe, cmentarze, obiekty nadzorowane ze względu na jakość wody do spożycia przez ludzi, zakłady fryzjerskie, kosmetyczne, odnowy biologicznej, solaria, zakłady świadczące łącznie więcej niż jedną z usług, stacje paliw z bazą obsługi podróżnych, inne obiekty użyteczności publicznej oraz środki transportu drogowego do przewozu ludzi.

Tabela 16. Obiekty użyteczności publicznej zarejestrowane na terenie powiatu proszowickiego w 2022 roku

Obiekt	Liczba obiektów w ewidencji	Liczba obiektów skontrolowanych w 2022 r.
Szpital	1	1
Domy pomocy społecznej i środowiskowe domy samopomocy	9	7
Zakłady fryzjerskie	31	17
Zakłady kosmetyczne	18	18
Zakłady odnowy biologicznej	8	7
Zakłady świadczące więcej niż jedną usługę (fryzjerskie, kosmetyczne, odnowy biologicznej, tatuażu)	13	13
Dworce PKP/PKS/BUS (w miastach), porty lotnicze, przystanie (całoroczne)	1	1
Obiekty sportowe funkcjonujące samodzielnie (kluby sportowe, hale sportowe, hale widowiskowe)	2	1
Hotele	4	2
Inne obiekty świadczące usługi hotelarskie (obiekty agroturystyczne, pokoje gościnne)	2	0
Baseny kąpielowe kryte (w tym mieszane)	1	1
Zakłady pogrzebowe / domy przedpogrzebowe	2	2
Cmentarze	21	7
Firmy transportowe - przewóz osób	11	0
Targowiska	2	2
Stacje paliw z bazą obsługi podróżnych	14	3
Przedsiębiorstwa wodociągowo-kanalizacyjne i urządzenia zbiorowego zaopatrzenia w wodę	11	2
Inne urządzenia zaopatrzenia w wodę	1	0
Inne obiekty użyteczności publicznej	2	0
Urzędy Gmin	6	0
Kina, domy kultury, muzea, teatry	4	2
Ustępy publiczne (funkcjonujące samodzielnie)	1	1
Inne	18	0



5.2 STAN SANITARNY OBIEKTÓW

Podstawowy zakres kontroli obiektów obejmował: stan sanitarno-techniczny pomieszczeń, w tym wentylacji, utrzymanie czystości, gospodarkę odpadami, zaopatrzenie w wodę do spożycia i odprowadzanie ścieków, a także higienę podczas świadczenia usług, posiadanie i przestrzeganie procedur oraz zapewnienie apteczek I pomocy i przestrzeganie zakazu palenia tytoniu i wyrobów tytoniowych w obiektach. W 2022 r. pod nadzorem tut. Powiatowego Inspektora Sanitarnego znajdowało się łącznie 184 obiekty użyteczności publicznej.

Tabela 17. Postępowanie administracyjne w stosunku do obiektów użyteczności publicznej w 2022 roku

Rodzaj danych	2022
Liczba obiektów wg. ewidencji	184
Liczba obiektów skontrolowanych	84
Liczba kontroli	169
w tym nadzór nad ekshumacją	77
Liczba decyzji merytorycznych	98
Liczba decyzji płatniczych	12
Liczba postanowień	13

5.3 POMOC UCHODZCOM Z UKRAINY – MIEJSCA POBYTU

Inwazja Rosji na Ukrainę rozpoczęła się w lutym 2022r. , w związku z tym mieszkańcy Ukrainy zmuszeni są do opuszczenia swoich domów w poszukiwaniu bezpiecznego schronienia w innych krajach.

Pomoc Polski dla Ukrainy polega m. in. na organizowaniu miejsc pobytu dla uchodźców w Polsce.

Na terenie powiatu proszowickiego również zostały wyznaczone miejsca zakwaterowania dla cudzoziemców. Obiekty przeznaczone na pobyt uchodźców rozmieszczone są w gminie Koniusza, Proszowice, Nowe Brzesko, Koszyce oraz Pałecznica. Najwięcej miejsc do zakwaterowania oferuje obiekt znajdujący się w miejscowości Nowe Brzesko jest to Hotel Maria, kolejnym co do liczby miejsc jest Miejski Ośrodek Sportu i Rekreacji w Proszowicach oraz Zespół Szkół w Piotrkowicach Małych. Liczba osób przebywających w obiektach jest zmienna w zależności od sytuacji i potrzeb uchodźców.

PPIS w Proszowicach w w/w obiektach podejmował działania na rzecz uchodźców z Ukrainy, a mianowicie:

- w ramach działań edukacyjnych przeprowadzane były spotkania edukacyjne oraz przekazywane były informacje w formie pisemnej,
- w Hotelu Maria w Nowym Brzesku zorganizowano Dzień Dziecka (1.06.2022r.) dla dzieci z Ukrainy. Przedstawiciel PPIS - pracownik Oświaty Zdrowotnej w ramach tzw. interwencji nieprogramowej rozdawał dzieciom malowanki o tematyce antynikotynowej i o zdrowej żywności.

W miejscach zakwaterowania dla cudzoziemców rozdano zestawy ulotek w języku ukraińskim o tematyce:

- „5 kroków do bezpiecznej żywności”
- „Wytyczne dla osób przygotowujących posiłki”
- „Uwaga odra”
- „Zachowanie podczas epidemii”
- „Izolacja domowa”.



Stan sanitarny powiatu proszowickiego w 2022 roku

Ponadto, w dniu 22.08.2022 r. w miejscu pobytu uchodźców w Hotelu Maria w Nowym Brzesku zorganizowano spotkanie z udziałem pracowników Sekcji Epidemiologii i Oświaty Zdrowotnej dla obywateli Ukrainy i wolontariuszy dotyczące możliwości objęcia nieodpłatnymi i dobrowolnymi szczepieniami przeciwko:

- ostremu nagminnemu porażeniu dziecięcemu - poliomyelitis
- odrze, śwince i różyczce
- przeciwko błonicy i krztuścowi
- wirusowemu zapaleniu wątroby typu A
- COVID-19

W w/w obiekcie pozostawiono ulotki w języku ukraińskim dotyczące chorób zakaźnych i tabelkę z możliwością wpisania się na szczepienia.

Przeprowadzono wizje lokalne w obiektach w których przebywają obywatele z Ukrainy.

Co tydzień zbierane są dane i wysyłane raporty dot.:

- liczby dzieci i młodzieży z Ukrainy zaczeponych w ramach Programu Szczepień Ochronnych,
- zagrożeń dot. chorób zakaźnych
- zagrożeń epidemiologicznych w punktach recepcyjnych i rejestracyjnych, punktach czasowego pobytu i noclegowniach dla uchodźców.

Informacje były zamieszczane również na profilu Facebook PSSE w Proszowicach.

5.4 KRYTA PŁYWALNIA - BASEN

W 2022 roku prowadzono nadzór nad obiektem Basen - kryta pływalnia w miejscowości Proszowice, ul. Parkowa 10. Obiekt został skontrolowany, a stan higieniczno-sanitarny i techniczny oceniono jako dobry.

PPIS w Proszowicach sprawuje nadzór nad jakością wody w w/w obiekcie zgodnie z Rozporządzeniem Ministra Zdrowia z dnia 9 listopada 2015 r. w sprawie wymagań jakim powinna odpowiadać woda na pływalniach (Dz. U. z 2015r. poz. 2016). Próbkę wody pobierane są zgodnie z zatwierdzonym harmonogramem poboru próbek. Administrator obiektu również prowadzi nadzór nad jakością wody pobierając próbki do badania mikrobiologicznego i fizykochemicznego, a wyniki z przeprowadzonych badań przedkłada PPIS w Proszowicach.

W 2022 roku PPIS pobrał do badań laboratoryjnych 21 próbek wody basenowej. Wykonano 18 analiz mikrobiologicznych i 9 analiz fizyko-chemicznych.

Tabela 18. *Próbki pobrane przez pracowników PSSE w Proszowicach na basenie – krytej pływalni w 2022 roku*

Liczba pobranych próbek wody w obiekcie – Basen kryta pływalnia łącznie	21
Liczba pobranych próbek wody basenowej	18
Liczba pobranych próbek wody ciepłej użytkowej	2
Liczba pobranych próbek wody doprowadzanej do basenu	1
Odsetek próbek kwestionowanych pobranych tylko przez PSSE	9,52 %
Liczba próbek w których stwierdzono przekroczenia	2
chloroform	2

PPIS w Proszowicach wydał roczną ocenę wody na pływalni za rok 2021 w kwietniu 2022 r. Woda na Basenie – krytej pływalni, ul. Parkowa 10, 32-100 Proszowice, odpowiada wymaganiom *Rozporządzenia Ministra Zdrowia z dnia 9 listopada 2015 r. w sprawie wymagań jakim powinna odpowiadać woda na pływalniach (tekst jednolity Dz. U. z 2022 r. poz. 1320) z uchybieniami.*



ROZDZIAŁ 6

6 WARUNKI SANITARNO-HIGIENICZNE ŚRODOWISKA PRACY

- Warunki środowiska pracy
- Zagrożenia środowiska pracy
- Choroby zawodowe
- Środki zastępcze





6.1 WARUNKI ŚRODOWISKA PRACY

Państwowa Inspekcja Sanitarna powołana jest również do sprawowania nadzoru nad warunkami higieny pracy w zakładach pracy. Głównym celem działalności organów inspekcji w zakresie higieny pracy jest nadzór nad higienicznymi warunkami środowiska pracy, a także ochrona zdrowia pracowników przed wpływem środowiskowych czynników szkodliwych i uciążliwych.

W 2022 roku w ewidencji pionu Higieny Pracy znajdowały się 443 zakłady pracy, z czego skontrolowano 222, stwierdzając 105 nieprawidłowości. Najliczniejszą grupą obiektów znajdujących się w rejestrze są firmy zajmujące się handlem detalicznym (105 obiektów), drugie miejsce zajmują przedsiębiorstwa zajmujące się handlem hurtowym (67 obiektów), na trzecim miejscu plasują się zakłady zajmujące się naprawą pojazdów samochodowych (47 obiektów), kolejną bardzo liczną grupą są placówki oświatowe (39 obiektów), a także te zajmujące się opieką zdrowotną (27 obiektów).

Najczęściej stwierdzanymi uchybieniami były:

- ✓ nie spełnienie wymagań przepisów z Rozporządzenia Ministra Zdrowia z dnia 24 lipca 2012 r. w sprawie substancji chemicznych, ich mieszanin, czynników lub procesów technologicznych o działaniu rakotwórczym lub mutagenym w środowisku pracy (24 przypadki),
- ✓ brak aktualnych pomiarów czynników szkodliwych dla zdrowia, występujących na stanowiskach pracy (13 przypadków),
- ✓ brak lub nieprawidłowa ocena ryzyka zawodowego (10 przypadków),
- ✓ brak badań i pomiarów natężenia oświetlenia elektrycznego na stanowiskach pracy (10 przypadków),
- ✓ brak poinformowania pracowników o wynikach badań środowiska pracy (9 przypadków),
- ✓ brak rejestru czynników szkodliwych dla zdrowia w pełnym zakresie ich występowania (8 przypadków).

W 2022 r. skontrolowano ogółem 222 zakłady pracy, przeprowadzając łącznie 294 kontrole.

Tabela 19. Kontrole w ramach bieżącego nadzoru sanitarnego w roku 2022 r.

Zakres kontroli	Liczba kontroli
Czynniki chemiczne ogółem, w tym:	188
<i>Substancje chemiczne i ich mieszaniny</i>	64
<i>Produkty biobójcze</i>	78
<i>Detergenty</i>	9
Czynniki biologiczne	19
Czynniki rakotwórcze i mutagenne	18

Ponadto przeprowadzono 29 kontroli sprawdzających wykonanie nakazów decyzji administracyjnych. W ramach nadzoru nad produktami kosmetycznymi wykonano 10 kontroli sanitarnych. Przedstawiciele PPIS



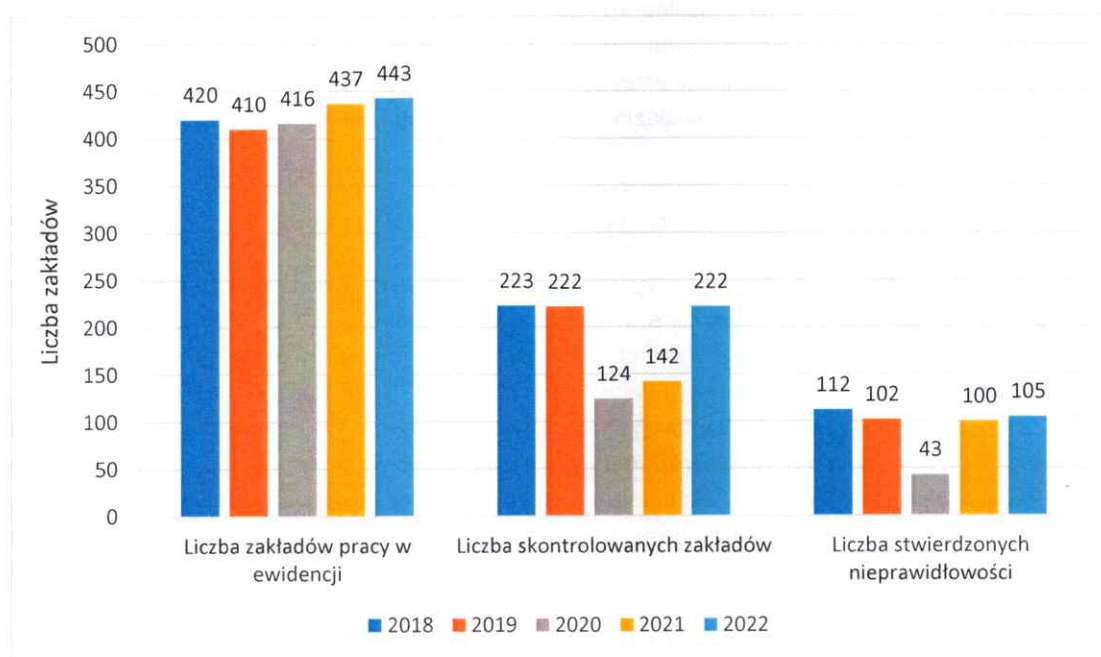
Stan sanitarny powiatu proszowickiego w 2022 roku

w Proszowicach przeprowadzili 72 kontrole interwencyjne w związku z wycofaniem z obrotu produktów biobójczy oraz substancji chemicznych niespełniających wymagań przepisów.

Tabela 20. Liczba stwierdzanych nieprawidłowości w stosunku do liczby skontrolowanych zakładów pracy w powiecie proszowickim w latach 2018–2022

Rok	Liczba zakładów pracy w ewidencji	Liczba skontrolowanych zakładów	Liczba stwierdzonych nieprawidłowości
2018	420	223	112
2019	410	222	102
2020	416	124	43
2021	437	142	100
2022	443	222	105

Wykres 2. Porównanie liczby stwierdzanych nieprawidłowości, liczby skontrolowanych zakładów pracy oraz liczby zakładów znajdujących się w ewidencji PPIS w Proszowicach w latach 2018–2022



6.2 ZAGROŻENIA ŚRODOWISKA PRACY

W 2022 roku w ewidencji pionu nadzoru higieny pracy PSSE w Proszowicach znajdowały się 443 zakłady pracy, zatrudniające ogółem 5275 pracowników, z czego 75 % (333) to zakłady zatrudniające do 9 pracowników. W ramach nadzoru skontrolowano 222 zakłady pracy (50 % wszystkich zewidencjonowanych) zatrudniających ogółem 3567 osób. Prowadzone czynności kontrolne dotyczyły warunków pracy – oceny narażenia zawodowego pracowników na czynniki szkodliwe dla zdrowia w środowisku pracy (chemiczne, fizyczne, rakotwórcze, biologiczne), jak również przestrzeganie przez podmioty gospodarcze przepisów dotyczących substancji chemicznych i ich mieszanin, detergentów, prekursorów narkotykowych kat. 2 i 3 oraz produktów biobójczych.



Tabela 21. Narażenie na czynniki szkodliwe w latach 2018–2022

Rok	Liczba zakładów z przekroczeniami NDS i NDN	Liczba pracowników pracujących w przekroczeniach			
		NDS i NDN ogółem	NDS czynników chemicznych	NDS pyłów	NDN czynników fizycznych
2018	12	122	2	7	113
2019	9	107	0	4	103
2020	3	10	0	0	10
2021	7	42	3	5	37
2022	4	60	0	0	60

Podejmowane przez pracodawców działania organizacyjno-administracyjne, techniczne, profilaktyka medyczna, a także stosowanie środków ochrony indywidualnej przyczyniają się do zmniejszania ujemnych skutków działania czynników szkodliwych oraz wpływają na obniżenie poziomu stężeń i natężeń czynników szkodliwych dla zdrowia. Podczas kontroli pracownicy Oddziału Higieny Pracy przekonywali pracodawców o celowości monitorowania narażenia, stosowania środków ochrony indywidualnej oraz podejmowania innych czynności mających na celu zmniejszenie ryzyka zawodowego.

6.3 CHOROBY ZAWODOWE

Za choroby zawodowe uważa się tylko te ujęte w wykazie chorób zawodowych zawartym w rozporządzeniu Rady Ministrów z dnia 30 czerwca 2009 r. w sprawie chorób zawodowych (t.j. Dz.U. z 2022 r. poz. 1836). Rozporządzenie to określa 26 zasadniczych chorób zawodowych, obejmujących ponad 70 ich odmian lub objawów. Zgodnie z przepisem art. 235¹ ustawy z dnia 26 czerwca 1974 r. - Kodeks pracy (t.j. Dz. U. z 2022 r. poz. 1510 z późn. zm.) – za chorobę zawodową uważa się chorobę, wymienioną w wykazie chorób zawodowych, jeżeli w wyniku oceny warunków pracy można stwierdzić bezspornie lub z wysokim prawdopodobieństwem, że została ona spowodowana działaniem czynników szkodliwych dla zdrowia występujących w środowisku pracy albo w związku ze sposobem wykonywania pracy, zwanym „narażeniem zawodowym”. Choroby zawodowe powstają w szczególności w wyniku stałego przebywania ciała w niedogodnej pozycji, systematycznego wykonywania forsownych czynności lub regularnego przebywania w otoczeniu zawierającym czynniki szkodliwe dla zdrowia, takie jak: drgania, hałas, nieodpowiednie oświetlenie, związki chemiczne i pyły, promieniowanie oraz zwiększone obciążenie psychiczne i fizyczne. Wszystkie stężenia i natężenia czynników szkodliwych powinny być badane i mierzone przez uprawnione laboratorium, na zlecenie pracodawcy, a wyniki pomiarów rejestrowane, przechowywane i udostępniane zarówno pracownikom, jak i organom kontroli nad warunkami pracy. Koszty badań i pomiarów pokrywa pracodawca. Każdy przypadek rozpoznania choroby zawodowej (lub jej podejrzenia) pracodawca powinien zgłosić właściwemu organowi Państwowej Inspekcji Sanitarnej i Państwowej Inspekcji Pracy. Z treści art. 235² ustawy z dnia 26 czerwca 1974 r. - Kodeks pracy (t.j. Dz. U. z 2022 r. poz. 1510 z późn. zm.) wynika, iż rozpoznanie choroby zawodowej u pracownika lub byłego pracownika może nastąpić w okresie jego zatrudnienia w narażeniu zawodowym lub po zakończeniu pracy w takim narażeniu, pod warunkiem wystąpienia udokumentowanych objawów chorobowych w okresie ustalonym w wykazie chorób zawodowych.

W 2022 roku PPIS w Proszowicach prowadził 11 postępowań w kierunku podejrzenia choroby zawodowej. Wydano 2 decyzje o stwierdzeniu choroby zawodowej oraz 1 decyzję o braku podstaw do stwierdzenia choroby



Stan sanitarny powiatu proszowickiego w 2022 roku

zawodowej. Nie prowadzono postępowań administracyjnych w przedmiocie stwierdzenia choroby zawodowej Covid-19.

6.4 ŚRODKI ZASTĘPCZE

W myśl przepisów wprowadzonych na podstawie ustawy z dnia 29 lipca 2005 r. o przeciwdziałaniu narkomanii (t.j. Dz. U. z 2023 r. poz. 172) i aktów wykonawczych do w/w ustawy tj. Rozporządzenia Ministra Zdrowia z dnia 17 sierpnia 2018 r. w sprawie wykazu substancji psychotropowych, środków odurzających oraz nowych substancji psychoaktywnych (Dz. U. z 2022 r. poz. 1665), nowe substancje psychoaktywne, zostały zrównane w



odpowiedzialności karnej z substancjami psychotropowymi oraz środkami odurzającymi. Utworzony został rejestr zatruć środkami zastępczymi lub nowymi substancjami psychoaktywnymi, prowadzony przez Główny Inspektorat Sanitarny. Ustawa wprowadziła również obowiązek zgłaszania przez podmioty wykonujące działalność leczniczą oraz podmioty przeprowadzające badania pośmiertne, zatruć i podejrzeń zatruć oraz zgonów spowodowanych przez nowe narkotyki („dopalacze”).

W 2022 r. PPIS w Proszowicach przeprowadził 2 kontrole w zakresie nadzoru nad przestrzeganiem przepisów dotyczących wytwarzania i wprowadzania do obrotu na terytorium Rzeczypospolitej Polskiej środków zastępczych. Nie prowadzono postępowań w zakresie nadzoru nad substancjami psychoaktywnymi. Nie zgłoszono także zatruć i podejrzeń zatruć oraz zgonów spowodowanych przez nowe narkotyki.

Wprowadzone przepisy mają przede wszystkim poprawić skuteczność przeciwdziałania zagrożeniom dla zdrowia publicznego i pozwolić na skuteczniejszą oraz szybszą ochronę społeczeństwa przed niebezpiecznymi substancjami.

6.5 NADZÓR NAD PRODUKTAMI KOSMETYCZNYMI I PRODUKTAMI BIOBÓJCZYMI

Do zakresu działania Państwowej Inspekcji Sanitarnej w dziedzinie bieżącego nadzoru sanitarnego należy kontrola przestrzegania przepisów określających wymagania higieniczne i zdrowotne, w szczególności dotyczących nadzoru nad przestrzeganiem przepisów ustawy z dnia 4 października 2018 r. o produktach kosmetycznych (Dz. U. z 2018 r., poz. 2227) oraz przepisów rozporządzenia Parlamentu Europejskiego i Rady (WE) nr 1223/2009 z dnia 30 listopada 2009 r. dotyczącego produktów kosmetycznych (wersja przekształcona) (Dz. Urz. UE L 342 z 22.12.2009, str. 59, z późn. zm.). W 2022 r. PPIS w Proszowicach przeprowadził 10 kontroli w zakresie nadzoru nad produktami kosmetycznymi oraz pobrano 10 próbek kosmetyków w ramach planu poboru próbek kosmetyków do badań mikrobiologicznych i fizykochemicznych.

Państwowa Inspekcja Sanitarna kontroluje przestrzeganie przepisów dotyczących wprowadzania do obrotu produktów biobójczych i substancji czynnych oraz ich stosowania w działalności zawodowej na podstawie przepisów Ustawy z dnia 9 października 2015 r. o produktach biobójczych (tekst jednolity Dz. U. z 2021 r., poz. 24) oraz rozporządzenia parlamentu i Rady (UE) Nr 528/2012 z dnia 22 maja 2012 r. w sprawie udostępniania na rynku i stosowania produktów biobójczych (L. 167/1 z 2012r.). W 2022 roku PPIS przeprowadził 26 kontroli w zakresie nadzoru nad produktami biobójczymi. Wycofano z obrotu 2 produkty biobójcze nie spełniające wymagań wyżej wymienionych przepisów.



ROZDZIAŁ 7

7 NADZÓR ZAPOBIEGAWCZY

Tabela 22. Liczba i rodzaj spraw załatwionych w komórce Zapobiegawczego Nadzoru Sanitarnego

Rok	2021	2022
Ogółem:	299	377
uzgodnienie dot. odstąpienia od przeprowadzenia strategicznej oceny oddziaływania na środowisko	1	3
uzgodnienie zakresu stopnia szczegółowości informacji wymaganych w prognozie oddziaływania na środowisko	3	3
opiniowanie projektu dokumentu wraz z prognozą oddziaływania na środowisko	4	6
opinia, co do potrzeby przeprowadzenia oceny oddziaływania przedsięwzięcia na środowisko, a w przypadku stwierdzenia takiej potrzeby – co do zakresu raportu o oddziaływaniu przedsięwzięcia na środowisko	23	22
wydanie opinii w sprawie zakresu raportu o oddziaływaniu przedsięwzięcia na środowisko	1	1
wydanie opinii w sprawie uzgodnienia warunków realizacji przedsięwzięcia przed wydaniem decyzji o środowiskowych uwarunkowaniach	3	2
uzgadniania dokumentacji projektowej pod względem wymagań higienicznych i zdrowotnych	20	22
zastosowania rozwiązań innych niż określone w obowiązujących przepisach prawnych, w tym w zakresie warunków technicznych	-	-
uczestniczenia w dopuszczeniu do użytkowania obiektu budowlanego	64	74
innych spraw	74	109
kontrole	50	64
postanowienia	0	5
decyzje płatnicze	56	66

Podsumowując powyższe zestawienie: w 2022 r. w dopuszczeniu do użytkowania obiektów budowlanych uczestniczono o 16 % więcej razy niż w 2021 r. Uzgodnień dot. odstąpienia od przeprowadzenia strategicznej oceny oddziaływania na środowisko w 2022 r. wydano o 200 % więcej niż w 2021 r., natomiast opinii do projektu dokumentu wraz z prognozą oddziaływania na środowisko w 2022 r. wydano o 50% więcej. Wzrosła również liczba uzgodnień dokumentacji projektowej pod względem wymagań higienicznych i zdrowotnych, a tj. o 10 %. W 2022 r. przeprowadzono o 28 % więcej kontroli sanitarnych związanych z dopuszczeniem do użytkowania obiektów na terenie powiatu proszowickiego.

Na Samodzielnym Stanowisku Zapobiegawczego Nadzoru Sanitarnego ilość załatwianych spraw jest znacząca – wzrost o 26% w stosunku do poprzedniego roku. W 2022 r. najbardziej cieszyły się popularnością obiekty oświatowe, obiekty żywnościowo-żywnościowe, działalności leczniczej, salony fryzjerskie i kosmetyczne i budynki gospodarcze.



Stan sanitarny powiatu proszowickiego w 2022 roku

W komórce Nadzoru Zapobiegawczego można uzyskać informacje w zakresie aktualnie obowiązujących przepisów prawa, oraz sposobu postępowania przy budowie nowych obiektów lub ich modernizacji.

W 2022 roku PPIS dopuścił do użytkowania m.in. obiekty budowlane, takie jak:

- ✓ zespół szkolno-przedszkolny,
- ✓ budynki handlowo-usługowe z instalacjami wewnętrznymi,
- ✓ budynek usługowo-mieszkalny z częścią magazynową,
- ✓ budynki magazynowe z częścią chłodniczą,
- ✓ Dom Pomocy Społecznej,
- ✓ Centrum Kultury i Wypoczynku,
- ✓ hala produkcyjno-magazynowa,
- ✓ budynek miejskiej biblioteki publicznej,
- ✓ budynek wielofunkcyjny z częścią remizy ochotniczej straży pożarnej,
- ✓ żłobek,
- ✓ klub dziecięcy,
- ✓ niepubliczne przedszkole,
- ✓ placówka wsparcia dziennego,
- ✓ szpital główny (segment A),
- ✓ Oddział Dziecięcy z Pododdziałem Alergologii i Pulmonologii w Samodzielnym Publicznym Zespole Opieki Zdrowotnej,
- ✓ Pododdział Udarowy na Oddziale Klinicznym Neurologii w Samodzielnym Publicznym Zespole Opieki Zdrowotnej,
- ✓ Rodzinne Centrum Zdrowia, jako Podstawowa Opieka Zdrowotna w Samodzielnym Publicznym Zespole Opieki Zdrowotnej,
- ✓ Centrum Radiologii i Diagnostyki Obrazowej w Samodzielnym Publicznym Zespole Opieki Zdrowotnej,
- ✓ punkt wydawania posiłków,
- ✓ salony fryzjerskie,
- ✓ salony kosmetyczne,
- ✓ sklepy spożywcze/piekarniczo-cukiernicze,
- ✓ lokale gastronomiczne,
- ✓ magazyny,
- ✓ budynki gospodarcze.

W 2022 r. nadal kontynuowano współpracę Zapobiegawczego Nadzoru Sanitarnego z organami administracji rządowej i samorządowej oraz instytucjami i urzędami w zakresie wpływu obiektów na otoczenie, spraw związanych z gospodarką wodno-ściekową, ochroną powietrza atmosferycznego.



ROZDZIAŁ 8

8. WARUNKI SANITARNE W PLACÓWKACH OŚWIATOWO-WYCHOWAWCZYCH



Źródło: <https://www.google.com/search?client=firefox-b-d&q=zs+proszwice#lpg=cid:CglgAQ%3D%3D>

W 2022 r. w powiecie proszowickim przeprowadzono łącznie 63 kontrole sanitarne w placówkach oświatowo-wychowawczych:

- 53 w stałych placówkach nauczania i wychowania,
- 10 na turnusach wypoczynkowych (w tym: 1 kontrola wypoczynku zimowego i 9 kontroli wypoczynku letniego).

W 2022 r., w ramach nadzoru sprawowanego przez pion Higieny Dzieci i Młodzieży, przeprowadzono zarówno kontrole planowe, jak i ponadplanowe. Kontrole zaplanowane obejmowały przede wszystkim oceny bieżącego stanu sanitarno-higienicznego i technicznego placówek. Dodatkowe kontrole związane były z oceną warunków wypoczynku dzieci i młodzieży, rozpatrywaniem wniesionych interwencji, sprawdzaniem realizacji obowiązków nałożonych na stronę w drodze postępowania administracyjnego, rozpatrywaniem wniosków złożonych przez strony (m. in. o wydanie opinii sanitarnych). W związku z odnotowanymi w części skontrolowanych placówek nieprawidłowościami wdrożono postępowanie administracyjne. W roku 2022 w ramach działalności pionu Higieny Dzieci i Młodzieży wydano 4 decyzje administracyjne w tym 2 decyzje płatnicze. Nie wystosowano wystąpień pokontrolnych.

8.1 STAN SANITARNO-TECHNICZNY OBIEKTÓW

Stan techniczny budynków systematycznie się poprawia. Związane jest to z pozyskiwaniem przez Organy prowadzące szkoły środków na realizację zadań związanych z polepszeniem komfortu pracy oraz nauki w szkole oraz bieżącą realizacją zaleceń wydanych przez PPIS w Proszowicach w formie decyzji administracyjnych.

W nadzorowanych placówkach w 2022 r. przeprowadzono następujące remonty i inwestycje:



Stan sanitarny powiatu proszowickiego w 2022 roku

W styczniu 2022 r. w Koszycach w istniejącym budynku nastąpiła zmiana sposobu użytkowania parteru oraz I piętra budynku usługowego w wyniku czego powstały dwie placówki z przeznaczeniem na potrzeby przedszkola oraz żłobka wraz z zapleczem do wydawania posiłków cateringowych. Placówki cieszą się sporym zainteresowaniem, na koniec września 2022 r. do żłobka uczęszczało 50 dzieci, natomiast do przedszkola 30 dzieci.



Źródło: Przedszkole „Słoneczne Nutki” Koszyce

1 września 2022 r. działalność rozpoczął Niepubliczny Punkt Przedszkolny „Wesoły Samolocik” w Ostrowie. Przedszkole powstało w istniejącym już budynku, który został przekształcony z lokalu usługowego. W punkcie przedszkolnym zapewniono miejsca dla 15 dzieci w wieku od 3 do 6 lat, które w placówce będą przebywać do 5 godzin dziennie. W lokalu została wydzielona sala zabaw, pomieszczenie sanitarne, pomieszczenie gospodarcze, socjalne oraz korytarz z szatnią na ubrania wierzchnie.





Stan sanitarny powiatu proszowickiego w 2022 roku

Ponadto od 1 września 2022 r. w Proszowicach powstał Klub Malucha „Kubuś” zlokalizowany w tym samym budynku w którym funkcjonuje już Przedszkole Parkowe przy ulicy Parkowej 8. Do klubu mogą uczęszczać maluchy od 1 do 3 roku życia. Klub dziecięcy dysponuje 24 miejscami pobytu.



Źródło: <https://www.facebook.com/groups/1059196414234175/user/100051841771055>

Na terenie Gminy Nowe Brzesko powstało nowe przedszkole, które zostało dobudowane do Szkoły Podstawowej. W przedszkolu powstało 5 oddziałów do których będzie uczęszczać 125 dzieci. W ramach inwestycji, zrealizowanej przez gminę Nowe Brzesko przy wsparciu środków unijnych, wyremontowano także budynek szkoły podstawowej i odrestaurowano park miejski.



<https://www.nowe-brzesko.pl/pl/206/9226/otwarcie-przedszkola.html>

ROZDZIAŁ 9

9 ZDROWIE PUBLICZNE I PROMOCJA ZDROWIA



W 2022 roku PPIS w Proszowicach kontynuował działania w zakresie profilaktyki chorób zakaźnych i niezakaźnych. Odbywało się to poprzez edukację, profilaktykę i promowanie zdrowego stylu życia. PSSE w Proszowicach zaangażowana była w następujące programy profilaktyczne i działania:

Profilaktyka palenia tytoniu:

- ✓ Program Ograniczania Zdrowotnych Następstw Palenia Tytoniu w Polsce
- ✓ Czyste Powietrze Wokół Nas
- ✓ Nie Pal Przy Mnie, Proszę
- ✓ Znajdź właściwe rozwiązanie
- ✓ Światowy Dzień Bez Tytoniu
- ✓ Światowy Dzień Rzucania Palenia
- ✓ Bieg po zdrowie





Stan sanitarny powiatu proszowickiego w 2022 roku



Przeciwdziałanie chorobom:

- ✓ Profilaktyka HIV/AIDS
- ✓ Profilaktyka odry
- ✓ Oszczędź dziecku ospy
- ✓ Profilaktyka zachorowań na gripę



Profilaktyka nadwagi i otyłości:

- ✓ Ogólnopolski program edukacyjny „Trzymaj Formę!”
- ✓ Promocja zdrowego stylu życia, aktywności fizycznej i prawidłowego odżywiania.
- ✓ I edycja programu „Skąd się biorą produkty ekologiczne?”

Ponadto:

- ✓ Profilaktyczny program w zakresie przeciwdziałania uzależnieniu od alkoholu, tytoniu i innych środków psychoaktywnych „ARS, czyli jak dbać o miłość”
- ✓ Program dla młodzieży „Wybierz życie – pierwszy krok”
- ✓ Program dla młodzieży „Podstępne WZW”
- ✓ Program dla młodzieży „Znamię? Znam je!”
- ✓ Europejski Dzień Wiedzy o Antybiotykach; Światowy Dzień Walki z Antybiotykami.
- ✓ Pedikuloza
- ✓ Bezpieczeństwo dzieci podczas wypoczynku letniego i zimowego
- ✓ Interwencje wynikające z sytuacji epidemiologiczne
- ✓ Promocja szczepień (w tym „Zaszczep w sobie chęć szczepienia”, „Europejski Tydzień Szczepień”).

W ramach działalności pionu oświaty zdrowotnej i promocji zdrowia, przeprowadzono wizytacje oświatowe z programów edukacyjnych realizowanych przez nauczycieli w szkołach podstawowych. Łącznie przeprowadzono 51 wizytacji.

Czyste powietrze wokół nas – 7 wizytacji

Skąd się biorą produkty ekologiczne? – 9 wizytacji

Bieg po zdrowie – 8 wizytacji

Znajdź właściwe rozwiązanie – 7 wizytacji

Nie pal przy mnie, proszę – 7 wizytacji

Znamię? Znam je! – 6 wizytacji

Podstępne WZW – 5 wizytacji

ARS - Czyli jak dbać o miłość? – 1 wizytacja

Wybierz życie – pierwszy krok – 1 wizytacja

Równocześnie podjęto następujące inicjatywy:

Działania podejmowane na początku 2022 r. miały ścisły związek z rosyjską agresją zbrojną na Ukrainę. W tym trudnym czasie, w którym do Polski przybyło wielu uchodźców z Ukrainy, pracownik Sekcji Oświaty Zdrowotnej i Promocji Zdrowia podejmował działania mające na celu przekazanie informacji na temat szczepień obowiązkowych w naszym kraju, chorób zakaźnych, dostępu do pomocy psychologicznej, o zasadach bezpiecznego przygotowywania posiłków. Grafiki informacyjne były regularnie publikowane w mediach



Stan sanitarny powiatu proszowickiego w 2022 roku

społecznościowych, ponadto wszystkie miejsca pobytu uchodźców z Ukrainy na terenie powiatu proszowickiego, zostały wyposażone w wydrukowane pakiety o w/w treściach.

26.03.2022 r. zostało zorganizowane spotkanie dla uchodźców z Ukrainy, które odbyło się w hali sportowej Miejskiego Ośrodka Sportu i Rekreacji w Proszowicach. Wzięło w nim udział kilkadziesiąt osób dorosłych, głównie kobiet oraz kilkadziesiąt dzieci. Organizatorami przedsięwzięcia byli pracownicy Gminy i Miasta Proszowice, którzy zaprosili Powiatową Stację Sanitarno-Epidemiologiczną w Proszowicach do współpracy. Pracownicy PSSE w Proszowicach zorganizowali stoisko edukacyjno-informacyjne i udzielali informacji dotyczących szczepień obowiązkowych w naszym kraju.

Dnia 01.06.2022 r. w Nowym Brzesku w Hotelu Maria funkcjonariusze proszowickiej Policji wspólnie z funkcjonariuszami Komendy Wojewódzkiej Policji w Rzeszowie z Wydziału Komunikacji Społecznej oraz przedstawicielem PSSE w Proszowicach zorganizowali Dzień Dziecka dla dzieci z Ukrainy. W ramach tego spotkania dzieci otrzymały wiele upominków w postaci zabawek, maskotek, malowanek o tematyce antynikotynowej, odblasków i kamizelek odblaskowych. Dzieci z bliska obejrzały policyjne samochody zaparkowane przed budynkiem. Znalazło się wielu ochotników, którzy chcieli wsiąść do radiowozów i założyć policyjną czapkę. Nie zabrakło również innych atrakcji takich jak malowanie owoców i warzyw na twarzach dzieci. W czasie święta rozdano dzieciom kolorowe pączki, które przekazała piekarnia z Nowego Brzeska. Działania podejmowane w związku z pomocą dla uchodźców z Ukrainy miały szerokie spektrum działania.



RECOMMENDED IMMUNIZATION SCHEDULE

NATIONAL VACCINATION SCHEDULE

This schedule is an effect (approved by the Ministry of Health of Ukraine in 2018)





Stan sanitarny powiatu proszowickiego w 2022 roku

W okolicach Świątowego dnia bez papierosa przeprowadzono ankietę wśród młodzieży dwóch szkół ponadpodstawowych z terenu powiatu proszowickiego. W badaniu wzięło udział łącznie 221 osób z każdego rocznika, 154 osoby z Zespołu Szkół w Piotrkowicach Małych oraz 67 osób z Zespołu Szkół w Proszowicach. Wyniki ankiety pokazują, iż problem palenia tytoniu wśród młodzieży jest bardzo duży. W związku z powyższym zaplanowany został konkurs dla młodzieży o tematyce antynikotynowej. Działania profilaktyczne podjęli również dyrektorzy placówek.



W dniu 05.06.2022 r. zorganizowano stoisko informacyjno-edukacyjne podczas pikniku rodzinnego, który odbył się w Zespole Szkół w Żębocinie. Na stoisku znajdowały się materiały oświatowe nt. e-papierosów, narkotyków, dopalaczy, wśród nich było również wiele kolorowanek o tematyce antynikotynowej, dzieci mogły usiąść przy stoisku i wykonać rysunki. Dla starszych uczniów przygotowany został tor, który mieli pokonać w goglach imitujących spożycie alkoholu, lub zażycie narkotyków. Ponadto w trakcie trwania pikniku został zorganizowany konkurs, w którym uczniowie mogli sprawdzić swoją wiedzę nt. używek wypełniając krzyżówkę. Wyłoniono zwycięzcę, który dostał upominki ufundowane przez Burmistrza Gminy i Miasta Proszowice. Uczestnicy konkursu dostali pamiątkowe dyplomy.





Stan sanitarny powiatu proszowickiego w 2022 roku

- Na drogach również musicie pamiętać o bezpieczeństwie
- W polu każda maszyna stanowi potencjalne zagrożenie
- W domu co może doprowadzić do pożaru i groźnych poparzeń



W dniu 14.08.2022 r. przedstawiciele tut. inspektora, przygotowali stoisko informacyjno-edukacyjne podczas dożynek gminnych organizowanych przez Gminę i Miasto Proszowice w miejscowości Ostrów. Na stoisku znajdowały się materiały oświatowe nt. e-papierosów, narkotyków, dopalaczy, profilaktyki HIV i AIDS, wśród nich było również wiele kolorowanek o tematyce antynikotynowej. Dzieci mogły usiąść przy stoisku i wykonać rysunki. Dla starszych dzieci przygotowane zostały gogle imitujące spożycie alkoholu, lub zażycie narkotyków. Ponadto na stoisku była możliwość zapisania się na badanie kolonoskopii w Centrum Medycznym I MED w Krakowie.



Stan sanitarny powiatu proszowickiego w 2022 roku



W dniu 16.11.2022 r. w Urzędzie Gminy i Miasta Proszowice przy współpracy z Centrum Medycznym Pro-Zdrowie odbyły się badania profilaktyczne w ramach Ogólnopolskiego programu Ministerstwa Zdrowia „Profilaktyka 40 plus”. Na badania można było się zarejestrować poprzez wypełnienie e-skierowania. Podczas wydarzenia, uczestnicy badań mogli zapoznać się z zagadnieniami kampanii EFSA „Wybierz bezpieczną żywność”. Tematami tegorocznej edycji były:

1. Suplementy diety
2. Higiena żywności (w tym tematyka chorób przenoszonych drogą pokarmową)
3. Znakowanie żywności (z uwzględnieniem alergenów)

Chętni wysłuchali prezentacji oraz zapoznali się z ulotkami. W urzędzie przebadano się 23 osoby, natomiast w przychodni 29.





Stan sanitarny powiatu proszowickiego w 2022 roku



W Zespole Szkół w Piotrkowicach Małych podczas "Dnia Zawodowca" odbył się quiz wiedzy dla uczniów klas VIII szkół podstawowych które uczestniczyły w wydarzeniu. Zadanie konkursowe polegało na prawidłowym wypełnieniu testu wiedzy z zakresu programu profilaktycznego "Znamię? Znam je!" oraz "Podstępne WZW". Podczas wydarzenia ogłoszono również wyniki konkursu dla młodzieży z Zespołu Szkół w Piotrkowicach Małych pt. „Bądź trefny – nie pal”. Zadaniem konkursowym było nagranie przez uczniów Tik Toka promującego życie wolne od tytoniu. Prace można obejrzeć na portalu społecznościowym naszej stacji:



<https://www.facebook.com/PSSEProszowice/videos/1165825624045465>



Stan sanitarny powiatu proszowickiego w 2022 roku

19.12.2022 r. na Sali Konferencyjnej nr 8 siedziby Urzędu Gminy i Miasta Proszowice odbył się konkurs pt. "Jedyny taki test". Konkurs był organizowany w ramach realizacji Kampanii Społecznej i Krajowego Programu Zapobiegania Zakażeniom HIV i Zwalczenia AIDS". W konkursie brali udział uczniowie z Zespołu Szkół w Piotrkowicach Małych oraz Zespołu Szkół w Proszowicach.

Spotkanie urozmaicił wykład na temat profilaktyki zakażeń wirusem HIV oraz zwalczania AIDS przeprowadzony przez wykwalifikowanego pracownika medycznego z Ośrodka Rehabilitacji Adrian Karasiewicz.



W trakcie roku 2022 r. odbył się również cykl spotkań edukacyjnych w siedzibie Powiatowej Stacji Sanitarno-Epidemiologicznej w Proszowicach, przy współpracy z Powiatowym Lekarzem Weterynarii. Odbiorcami byli mieszkańcy powiatu proszowickiego, rolnicy. W ramach spotkań poruszone zostały tematy związane z uprawami ekologicznymi, ponadto uczestnicy spotkań otrzymali materiały edukacyjne pt. „Jak bezpiecznie usunąć kleszcza”.



Informacje na temat zdrowia, zagadnień związanych z kompetencjami Państwowej Inspekcji Sanitarnej można odszukać w naszych mediach społecznościowych bądź na stronie internetowej powiatowej stacji.

RZUCANIE PALENIA NIE JEST ŁATWE

NIE MUSISZ ZROBIĆ TEGO W JEDEN DZIEŃ.

Jak przygotować dobry plan i rzucić palenie w 3 krokach?

- 1. Motywacja.** Powodów jest wiele. Tylko Ty wiesz, który ma dla Ciebie największe znaczenie.
- 2. Zadbaj o wsparcie.** Utrzymanie od nikotyny jest chorobą, a więc – jak w przypadku wszystkich chorób – możesz sięgnąć po pomoc specjalistów.
- 3. Nie zrażaj się.** Nie poddawaj się, nawet jeśli pojawi się chwila zwątpienia.

Ministerstwo Zdrowia

LISTOPAD SEZONOWE WARZYWA I OWOCE

Ministerstwo Rolnictwa i Gospodarki Żywnościowej, Państwowa Inspekcja Sanitarna

16 listopada

Światowy Dzień Przewlekłej Obturacyjnej Choroby Płuc (POChP)

Przyczyny POChP:

- czynne lub bierno palenie tytoniu,
- zanieczyszczenia powietrza w środowisku życia lub pracy,
- infekcje dróg oddechowych występujące we wczesnym dzieciństwie,
- nawracające infekcje płuc i oskrzeli,
- astma i nadreaktywność oskrzeli.

Ministerstwo Zdrowia

7 listopada

Europejski Dzień Radonu

Co warto wiedzieć o radonie?

- Radon to naturalny, promieniotwórczy gaz szlachetny występujący w gruncie, wodzie i powietrzu.
- Powstaje w wyniku promieniotwórczego rozpadu radu.
- W zamkniętych, źle wietrzonych pomieszczeniach, jego poziom znacząco rośnie.
- Ekspozycja na radon jest drugą, po paleniu tytoniu, przyczyną rozwoju raka płuc w populacji.

Ministerstwo Zdrowia



Stan sanitarny powiatu proszowickiego w 2022 roku

Powiatowa Stacja Sanitarno – Epidemiologiczna w Proszowicach

ul. Adama Grzymały-Siedleckiego 2, 32-100 Proszowice



tel. 12 386 00 15

fax 12 386 00 15 wew. 300

e-mail: psse.proszowice@sanepid.gov.pl

skrytka ePUAP: /PSSE_Proszowice/skrytka

REGON 351371078 NIP 682-139-60-31

Wszelkie prawa zastrzeżone. Wykorzystywanie w całości lub fragmentów opracowania dozwolone pod warunkiem odnotowania źródła informacji