

**ZATWIERDZAM**  
Komendanta Powiatowego  
Państwowej Straży Pożarnej  
w Proszowicach  
w zastępstwie  
*ml. bryg. mgn. inż. Bogdan Skowron*  
Zastępca Komendanta Powiatowego  
Państwowej Straży Pożarnej w Proszowicach  
POK.0761.1.1.2019.KJ



KOMENDA POWIATOWA  
PAŃSTWOWEJ STRAŻY POŻARNEJ  
W PROSZOWICACH

**Informacja Komendanta Powiatowego  
Państwowej Straży Pożarnej w Proszowicach  
o stanie bezpieczeństwa i ochrony przeciwpożarowej  
na terenie powiatu proszowickiego**

Opracował zespół pod kierownictwem:  
st. kpt. Krzysztof Jaskulski

w składzie:

1. mł. bryg. Michał Pawłowski
2. mł. kpt. Michał Bogacz
3. mł. ogn. Sebastian Barański
4. mł. ogn. Renata Janczur
5. mgr Katarzyna Chodorowicz
6. mgr inż. Ewa Żywot

Proszowice, luty 2019 r.

## Działalność Komendy Powiatowej Państwowej Straży Pożarnej w Proszowicach w 2018 roku.

Powiat proszowicki chroniony jest przez Komendę Powiatową Państwowej Straży Pożarnej w skład, której wchodzi Jednostka Ratowniczo Gaśnicza. Na terenie powiatu działa 65 jednostek Ochotniczych Straży Pożarnych, z czego 10 włączonych zostało do Krajowego Systemu Ratowniczo Gaśniczego. Rejon działania Komendy Powiatowej w Proszowicach obejmuje swoim zasięgiem sześć jednostek administracyjnych to jest gminy miejsko-wiejskie Proszowice, Nowe Brzesko i Koszyce a także trzy gminy wiejskie: Koniusza, Pałecznica, Radziemice. Powierzchnia powiatu wynosi 415 km<sup>2</sup>. W powiecie mieszka ok. 44 tys. ludzi, z czego ok. 6 tys. mieszka w mieście powiatowym Proszowice. Średnia gęstość zaludnienia wynosi 106 osoby na km<sup>2</sup>.

### I. Realizacja zadań w zakresie przedsięwzięć organizacyjnych i kadrowych.

Zatrudnienie w Komendzie Powiatowej PSP w Proszowicach (stan na dzień 31. 12. 2018 r.).

Komenda	System służby/pracy	Limit etatów	Wykonanie	Oficerowie	Aspiranci	Podoficerowie	Szeregowi	Prac. cywilni
Komenda Powiatowa PSP		<b>51</b>	<b>48</b>	<b>10</b>	<b>15</b>	<b>19</b>	<b>2</b>	<b>2</b>
Sekcje/Wydziały/ Samodzielne stanowiska pracy	Codzienny	9	9	5		2		2
	Zmianowy	5	5	1	4			
Jednostka Ratowniczo Gaśnicza	Codzienny	2	2	2				
	Zmianowy	35	32	2	11	17	2	

W roku 2018 czterech funkcjonariuszy przeszło na zaopatrzenie emerytalne, w tym Zastępca Komendanta Powiatowego.

W roku 2018 z wolnego naboru do służby przygotowawczej przyjęto jedną osobę.

Kontynuowano współpracę z Powiatowym Urzędem Pracy w Proszowicach w zakresie:

- realizacji staży szkoleniowych dla 3 pracowników cywilnych.

Na dzień 31 grudnia 2018 w KP PSP w Proszowicach było zatrudnionych 46 funkcjonariuszy i 2 osoby cywilne, z tego 32 funkcjonariuszy w systemie zmianowym w Jednostce Ratowniczo-Gaśniczej oraz 5 w systemie zmianowym w Stanowisku Kierownika Komendanta Powiatowego.

### 2. Zapewnienie właściwego funkcjonowania komendy w zakresie zadań kadrowych i organizacyjnych.

1) Na podstawie wytycznych Komendy Głównej PSP oraz Komendy Wojewódzkiej PSP w Krakowie opracowano roczny plan pracy Komendy Powiatowej PSP.

2) Wykonano sprawozdanie z planów pracy za 2017 rok.

- 3) Stosownie do wytycznych na bieżąco rozliczano czas służby strażaków. Wykonano analizy po zakończeniu pierwszego i drugiego okresu rozliczeniowego.
- 4) Zorganizowano wewnętrzne odprawy Komendanta Powiatowego PSP w Proszowicach w celu bieżącej analizy realizacji zadań.
- 5) Kierownictwo komendy brało udział w 9 naradach Małopolskiego Komendanta Wojewódzkiego PSP.
- 6) Wydano 21 decyzji, 24 zarządzenia oraz 39 rozkazów Komendanta Powiatowego PSP.

### **3. Współpraca z Oddziałem Zarządu Powiatowego ZOSP RP i Oddziałami Zarządów Gminnych ZOSP RP oraz Ochotniczymi Strażami Pożarnymi z terenu powiatu proszowickiego.**

- 1) Kierownictwo i funkcjonariusze KP PSP w Proszowicach brali udział w 1 posiedzeniu Zarządu Oddziału Powiatowego ZOSP RP oraz w 6 posiedzeniach Zarządów Oddziałów Gminnych ZOSP RP.
- 2) Kierownictwo i funkcjonariusze KP PSP w Proszowicach brali udział w 61 zebraniach sprawozdawczych jednostek OSP z terenu powiatu proszowickiego.
- 3) Organizowano spotkania z jednostkami OSP włączonymi do Krajowego Systemu Ratowniczo-Gaśniczego. Omówiono na nich najważniejsze tematy w zakresie działań ratowniczych oraz dofinansowania środkami finansowymi z MSWiA.

### **4. Współpraca z samorządami i innymi podmiotami.**

W ramach współpracy z władzami samorządowymi i lokalnymi strażacy KP PSP w Proszowicach brali udział w:

- 8 posiedzeniach Rady Powiatu Proszowickiego,
- 1- szkolenie obronne,
- 7 posiedzeniach Komisji Bezpieczeństwa i Porządku Publicznego w powiecie,
- powiatowych uroczystościach obchodów „Dnia Strażaka” w Proszowicach,
- wojewódzkich uroczystościach obchodów „Dnia Strażaka" w Krakowie,
- 227 rocznicy uchwalenia Konstytucji 3-go Maja 1791 r.,
- apelu z okazji Święta Policji,
- 79 rocznicy bitwy pod Proszowicami,
- pielgrzymce strażaków woj. małopolskiego do Łagiewnik,
- XV Dniu Pielgrzyma w Hebdowie,
- obchody 100 Rocznicy Odzyskania Niepodległości w powiatach województwa małopolskiego.
- udział kierownictwa Komendy Powiatowej w okolicznościowych uroczystościach jednostek OSP (jubileusze, przekazania strażnic, przekazania pojazdów)



## II. Realizacja zadań służby kontrolno-rozpoznawczej.

### 1. Czynności kontrolno-rozpoznawcze.

W roku 2018 przeprowadzono 69 czynności kontrolno-rozpoznawczych w tym:

- kontrole podstawowe 34,
- kontrole sprawdzające 28,
- odbiory obiektów 7,
- inne brak.

Skontrolowano 75 obiektów w tym:

- użyteczności publicznej 27,
- zamieszkania zbiorowego 5,
- mieszkalne wielorodzinne 3,
- produkcyjno-magazynowe 39,
- lasy 1.

Stwierdzono 81 nieprawidłowości w tym 10 stanowiących zagrożenie dla życia i zdrowia ludzi. W wyniku kontroli wydano 27 decyzji administracyjnych, 3 opinie i sporządzono 5 wystąpień do Powiatowego Inspektora Nadzoru Budowlanego w Proszowicach oraz 1 do Prokuratury Rejonowej Kraków – Nowa Huta.

Na terenie Powiatu występuje 6 obiektów posiadających system sygnalizacji pożarowej w tym 2 są podłączone do monitoringu pożarowego w KP PSP Proszowice.

W 2018 roku prowadzono kontrole tzw. akcyjne obejmujące:

- obiekty sakralne – przeprowadzono 3 kontrole tzw. sprawdzające, weryfikujące wykonanie zaleceń wynikających z decyzji administracyjnych wydanych w 2017 roku,
- obiekty będące we władaniu samorządów terytorialnych (urzędy gmin) – skontrolowano 2 budynki i w sumie stwierdzono 5 nieprawidłowości. Ponadto przeprowadzono 2 kontrole tzw. sprawdzające. Kontrole w pozostałych budynkach tego typu zaplanowane zostały na rok 2019.

Również w 2018 roku prowadzono czynności kontrolno-rozpoznawcze na polecenie Małopolskiego Komendanta Wojewódzkiego Państwowej Straży Pożarnej:

- Hotel Stary ul. Szczepańska 5,
- Budynek mieszkalno-usługowy ul. Stradomska 7.



**2. Realizacja zaleceń pokontrolnych wynikających z decyzji administracyjnych na terenie powiatu proszowickiego:**

Na terenie powiatu proszowickiego nie występują obiekty w których właściciele/zarządcy nie wykonują zaleceń pokontrolnych.

**3. Inicjatywy oświatowo-wychowawcze w zakresie profilaktyki przeciwpożarowej:**

Funkcjonariusze Komendy Powiatowej PSP w Proszowicach prowadzili pogadanki w szkołach i przedszkolach oraz podczas wizyt na obiekcie strażnicy. Zapoznawano słuchaczy ze specyfiką służby, podejmowanych działań i wyposażeniem w sprzęt ratowniczy, a także propagowano wiedzę z zakresu profilaktyki przeciwpożarowej.

Ogólnie przeprowadzono 40 pogadań, prelekcji i pokazów, w tym 5 razy w strażnicy JRG PSP, 35 razy w szkołach i przedszkolach z terenu powiatu.

Ponadto w październiku ubiegłego roku zorganizowano II Memoriał Piłkarski im. Piotra Siemińskiego poświęcony pamięci asp. Piotra Siemińskiego, wieloletniego pracownika Komendy Powiatowej PSP w Proszowicach.

Współpraca z lokalnymi mas-mediami polegała w szczególności na przekazywaniu informacji o aktualnym stanie bezpieczeństwa pożarowego, występujących zagrożeniach, rodzaju i skali interwencji prowadzonych przez KP PSP, a także organizowanych imprezach sportowo-szkoleniowych oraz uczestniczących w nich strażaków.

### III. Realizacja zadań sekcji ds. kwatermistrzowsko-technicznych

#### 1. Zmiany w wyposażeniu KP i JRG w Proszowicach

Zakupiono:

-klimatyzator GREE do pomieszczenia SKKP

-UPS6000R

#### 2. Pomoc socjalna dla strażaków KP PSP

-Wypłacono funkcjonariuszom służby stałej i przygotowawczej 49 równoważników za umundurowanie.

-30 funkcjonariuszy otrzymało równoważnik za remont lokalu (119 norm)

-Każdego miesiąca 18 funkcjonariuszy otrzymywało równoważnik za brak lokalu mieszkaniowego.

-Pomoc budowlaną wypłacono 1 funkcjonariuszowi (5 norm).

#### 3. Wyposażenie i uzbrojenie strażaka.

Zakupiono lub wydano z magazynu KP PSP:

-ubranie specjalne 9szt

-hełm strażacki Calisa Vulcan 3szt

#### 4. Zakupy sprzętu ratowniczego oraz środków chemicznych.

W 2018 r. zakupiono:

-skokochron Morateks 1szt

-kamera termowizyjna Flir K55 2szt

-pilarka Stihl MS 193T 1szt

-węże tłoczne W42, W52, W75 20 szt

-węże tłoczne W75 10szt

-węże tłoczne W42 6szt

-sygnalizator bezruchu Super PassII 4szt

-linka strażacka 2szt

-hydronetka plecakowa 2szt

-urządzenie do wytwarzania dymu 1szt

-osprzęt ratownictwa wysokościowego ( kaski, taśmy stanowiskowe, uprząże, karabińczyki)

#### 5. Remonty, modernizacje, przeglądy specjalistyczne posiadanego sprzętu.

Komenda Powiatowa PSP w Proszowicach posiada na wyposażeniu :

- 2 samochody średnie GBARt

- 1 samochód ciężki GCBARt

- 1 samochód podnośnik hydrauliczny SH25

- 1 samochód rozpoznawczo-ratowniczy SLRR

- 1 samochód bus ( 9 osobowy )

- 4 samochody operacyjne

- 1 quad

Według norm 4 samochody przekroczyły czasookres eksploatacji pojazdu. Mając na uwadze sprawność techniczną samochodów i sprzętu znajdującego się w podziale bojowym w minionym roku wykonano następujące prace:

- 1) Naprawy samochodów:
  - naprawa skrzyni biegów , wymiana opon – MAN GCBArt 5/40
  - naprawa wyciągarki – Quad
  - naprawa układu paliwowego – SH 25
  - naprawa sprzęgła – GBART
  - wymiana opon – SLLR
  - naprawa układu hamulcowego, wymiana opon – Skoda Octavia
- 2) Wymieniono akumulatory w 2 samochodach.
- 3) Wymieniono filtry oraz oleje silnikowe w 11 samochodach

1. Przeprowadzono łącznie 23 przeglądów , kalibracji i legalizacji sprzętu który znajduje się na wyposażeniu KP PSP.

2. Zadania inwestycyjne podejmowane w 2018 roku w KP PSP w Proszowicach.

- Remont posadzki wraz z przebudową ześlizgu w garażu głównym KP PSP.
- Remont świetlicy JRG.
- Remont łazienki JRG.
- Wykonano system odciągu spalin na garażu głównym KP PSP.
- Wykonano modernizacje oświetlenia na garaży głównym.
- Zamontowano system ładowania samochodów pożarniczych.

#### **IV. Realizacja budżetu KP PSP w Proszowicach w 2018 roku.**

W 2018 roku budżet KP PSP w Proszowicach realizowany był w ramach rozdziału:

-75411 „Bezpieczeństwo publiczne i ochrona przeciwpożarowa”	4 274 713,00 zł
-75478 „Usuwanie skutków klęsk żywiołowych”	36 400,00 zł
-75295 „Pozostała działalność”	10 200,00 zł

**Plan wydatków stanowił ogółem kwotę 4 321 313,00 zł.**

**Wykonanie wydatków wyniosło kwotę 4 321 059,24 zł.**

1) Wydatki bieżące ogółem do planu zostały wykonane w 99,99 %

- a) Wydatki dotyczące wynagrodzeń i pochodnych wyniosły: 3 446 128,18 zł, co stanowi 79,75% ogólnego planu wydatków bieżących. Kwota ta zawiera środki przeznaczone na wynagrodzenia wraz z składkami od nich odprowadzane, rekompensaty za nadgodziny, nagrodę roczną, nagrody uznaniowe, nagrody jubileuszowe, odprawy emerytalne,



- b) Wydatki osobowe nie zaliczane do wynagrodzeń: (należności ustawowe dla funkcjonariuszy typu równoważnik za brak lokalu, równoważnik za remont lokalu mieszkalnego, równoważnik za jednorazowy przejazd, zasiłek na zagospodarowanie, odprawy pośmiertne i zasiłki pogrzebowe, dopłaty do wypoczynku wraz z przejazdami do szkół wyniosły 177 862,16 zł. - co stanowi 4,11 % budżetu na wydatki bieżące.
- c) Wydatki rzeczowe wydatkowano kwotą 697 068,90 zł; co stanowi 16,13 % ogólnego planu wydatków bieżących.

Znaczną część tych wydatków stanowią:

Plan budżetu –Rezerwa celowa /r.75411,75295,75478	4 321 313,00 zł
Wykonanie budżetu	4 321 059,24 zł
Świadczenia na rzecz osób fizycznych § 3020, §3070	177 862,16 zł
wynagrodzenia pracowników §§ 4010,4020,4040,4170	2 893 834,73 zł
uposażenia funkcjonariuszy wraz z nagrodami rocznymi § 4050, §4070	
poходne §§ 4110,4112	17 745,95 zł
Nagrody ,równoważniki pieniężne oraz ekwiwalenty dla funkcjonariuszy § 4060,4180	534 547,50 zł
pozostałe wydatki bieżące	697 068,90 zł
Zwrot nie wykorzystanych środków inwestycyjnych	253,76 zł

- 2) Dochody budżetowe jakie w przeciągu 2018 roku uzyskano i przekazano do Powiatu Proszowickiego wyniosły łącznie 1 574,72 zł.

Uzyskane dochody pozyskano z :

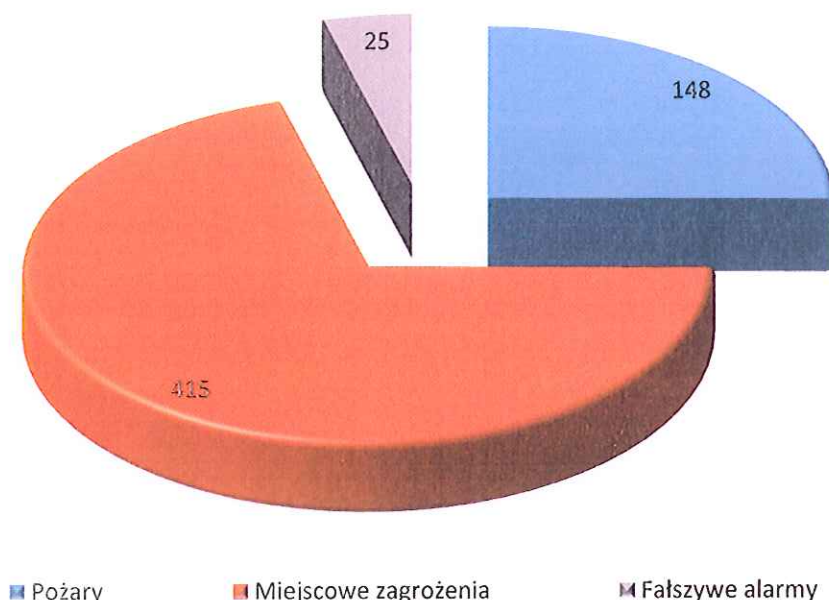
- odsetek z rachunków bankowych Komendy Powiatowej PSP w Proszowicach
- należności od wystawionych Upomnień z tyt. braku wykonania obowiązku wynikającego z nałożonej decyzji administracyjnej oraz sprzedaż złomu
- należności od wystawionych not księgowych z tyt. zwrotu części wydatków za media (wynajem części pomieszczenia dla FPHU „Watra”)

## V. Działalność Operacyjna

### Analiza działań ratowniczo gaśniczych w 2018r na terenie powiatu proszowickiego.

- W 2018 r. na terenie działania KP PSP Proszowice zanotowano 588 zdarzeń, w tym:
- 148 pożarów,
  - 415 miejscowych zagrożeń,
  - 25 alarmów fałszywych,

### Zestawienie procentowe ilości wyjazdów w 2018r. w rozbiciu na rodzaj zdarzenia.



W porównaniu z analogicznym okresem 2017 zanotowano wzrost liczby zdarzeń o 25. Dodatkowo zastępy PSP w Proszowicach brały udział w 8 zdarzeniach poza terenem powiatu:

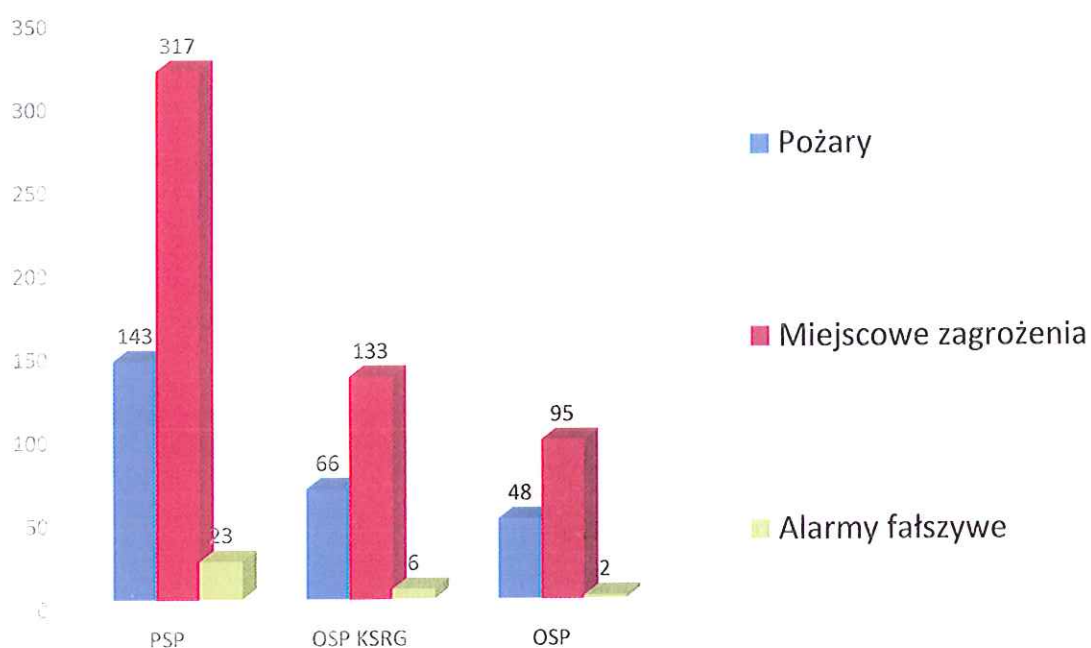
- 3 x Miejscowe zagrożenie i 1 Pożar na obszarze chronionym w powiecie krakowskim,
- 2 x Pożar na obszarze chronionym w powiecie bocheńskim,
- 1 x Pożary na terenie powiatu brzeskiego,
- 1 x Pożar na terenie powiatu chrzanowskiego.

Dodatkowo zastępy OSP KSRG brały udział w 5 zdarzeniach poza terenem powiatu:

- 3 x Pożar OSP KSRG Nowe Brzesko na terenie powiatu Bocheńskiego – wyjazd na mocy porozumienia pomiędzy Wójtami i jednostką OSP o wzajemnej współpracy,
- Pożar OSP KSRG Koszyce na terenie powiatu Brzeskiego – zgłoszenie do SKKP Proszowice o pożarze na terenie powiatu proszowickiego,
- Miejscowe Zagrożenie OSP KSRG Posądzka na terenie powiatu krakowskiego - zgłoszenie do SKKP Proszowice o wypadku na terenie powiatu proszowickiego.

Zestawienie ilości zdarzeń, w których brały udział siły PSP, OSP KSRG, OSP w 2018 r na terenie powiatu proszowickiego.

Rodzaj zdarzenia	Ilość zdarzeń, w których udział brały siły		
	PSP	OSP KSRG	OSP
Požary	143	66	48
Miejscowe zagrożenia	317	133	95
Alarmy fałszywe	23	6	2
<b>Razem</b>	<b>483</b>	<b>205</b>	<b>145</b>



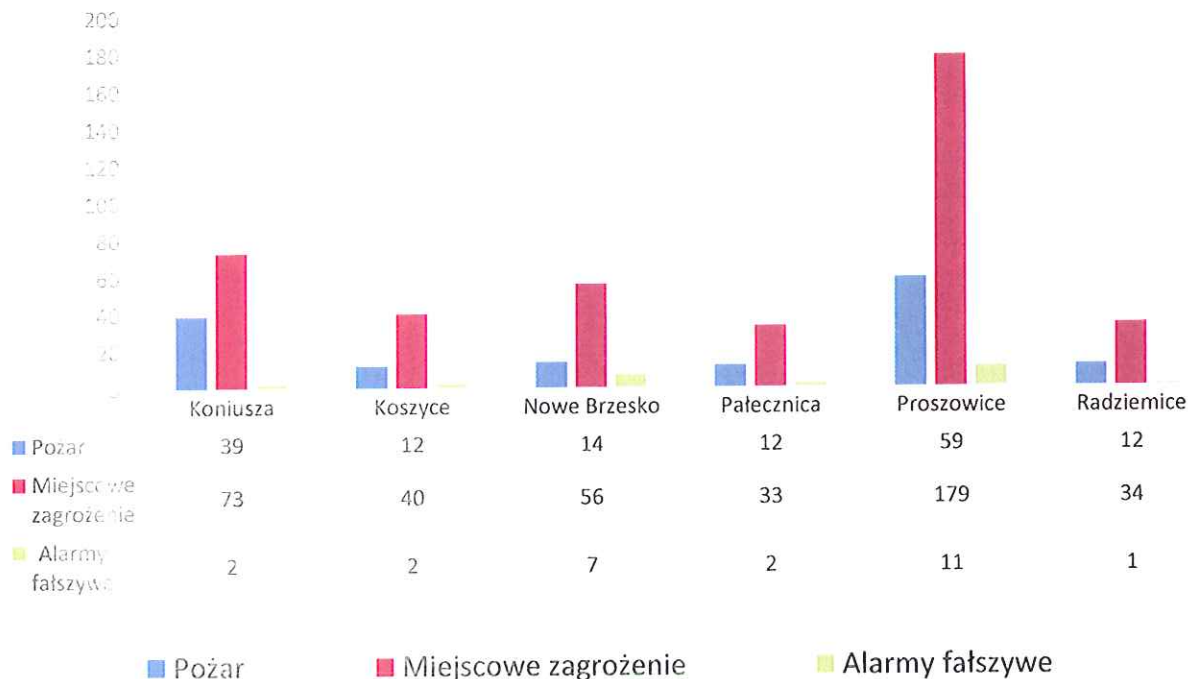
Z analizy wynika, że Państwowa Straż Pożarna bierze udział w 82% zdarzeń występujących na terenie powiatu. Jednostki OSP włączone do Krajowego Systemu Ratowniczo Gaśniczego w 35% zdarzeń a jednostki poza systemem w 25 % zdarzeń.



### Zestawienie pożarów, miejscowych zagrożeń i alarmów fałszywych

	Pożary	Miejscowe zagrożenia	Alarmy fałszywe
Koniusza	39	73	2
Koszyce	12	40	2
Nowe Brzesko	14	56	7
Pałecznica	12	33	2
Proszowice	59	179	11
Radziemice	12	34	1

w podziale na gminy powiatu.



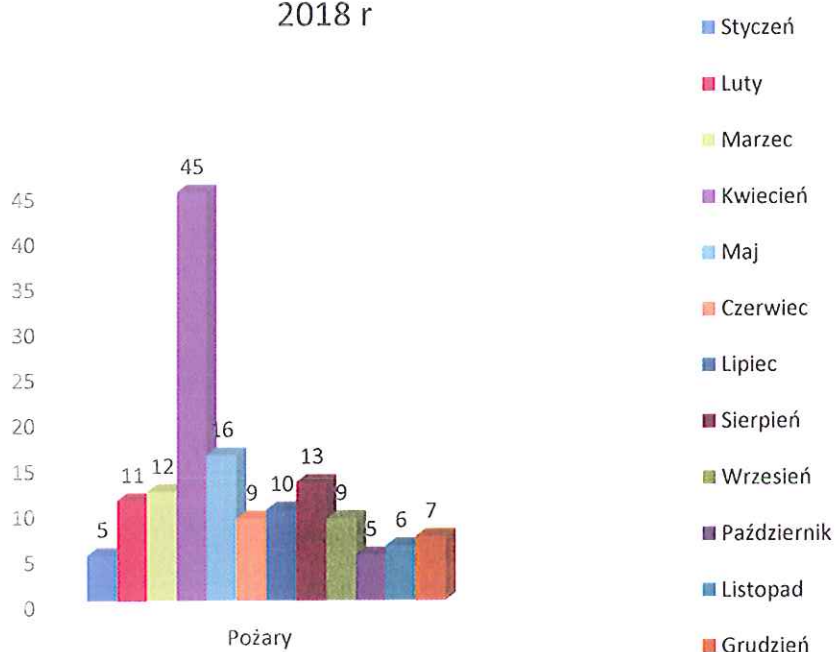
Analizując pożary to najczęściej było pożarów upraw i w rolnictwie bo aż 71, a 34 w obiektach mieszkalnych. Biorąc pod uwagę obszar administracyjny najczęściej zdarzeń wystąpiło na terenie Gminy i Miasta Proszowice z czego 26 to pożary upraw i w rolnictwie a 13 w obiektach mieszkalnych.

Analizując miejscowe zagrożenia najczęściej było z powodu niezachowania zasad bezpieczeństwa w ruchu środków transportu bo aż 107, 100 na skutek silnych wiatrów, 60 usuwanie owadów błonkoskrzydłych, oraz 63 z powodu opadów atmosferycznych. Biorąc pod uwagę obszar administracyjny najczęściej zdarzeń wystąpiło na terenie Gminy i Miasta Proszowice, z czego 46 skutki silnych wiatrów, 42 to niezachowania zasad bezpieczeństwa w ruchu środków transportu, 30 usuwanie owadów błonkoskrzydłych, oraz 21 z powodu opadów atmosferycznych.

Roczne zestawienie pożarów, miejscowych zagrożeń i alarmów fałszywych w podziale na miesiące.

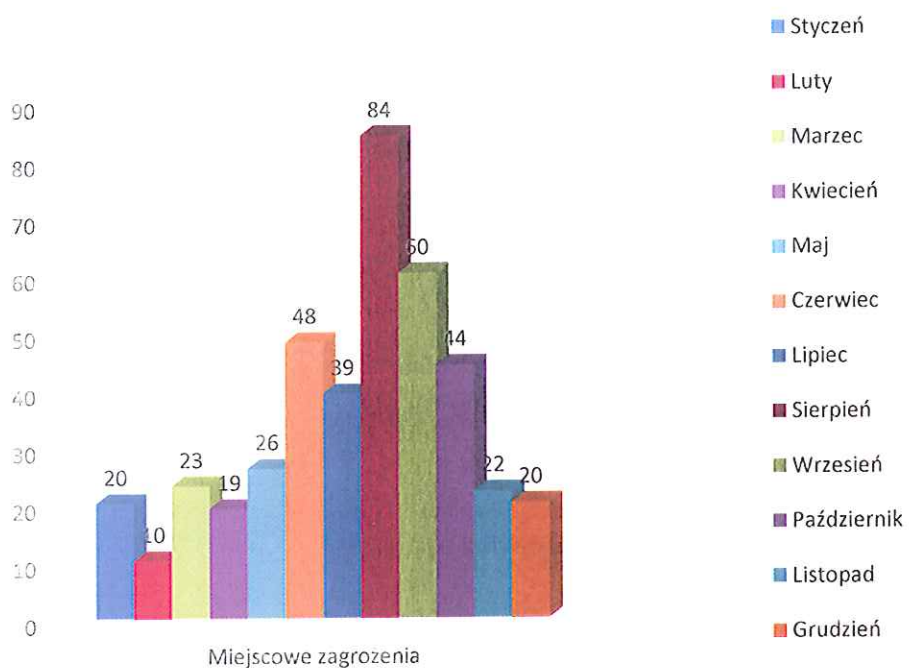
Miesiąc	Požary	Miejscowe zagrożenia	Alarmy fałszywe	OGÓŁEM ZDARZEŃ
Styczeń	5	20	2	27
Luty	11	10	1	22
Marzec	12	23	1	36
Kwiecień	45	19	2	66
Maj	16	26	0	42
Czerwiec	9	48	4	61
Lipiec	10	39	6	55
Sierpień	13	84	5	102
Wrzesień	9	60	0	69
Październik	5	44	0	49
Listopad	6	22	2	30
Grudzień	7	20	2	29
<b>RAZEM:</b>	<b>148</b>	<b>415</b>	<b>25</b>	<b>588</b>

Zestawienie pożarów w poszczególnych miesiącach 2018 r



Najwięcej pożarów wystąpiło w miesiącu marcu, z czego 26 to pożary nieużytków i traw.

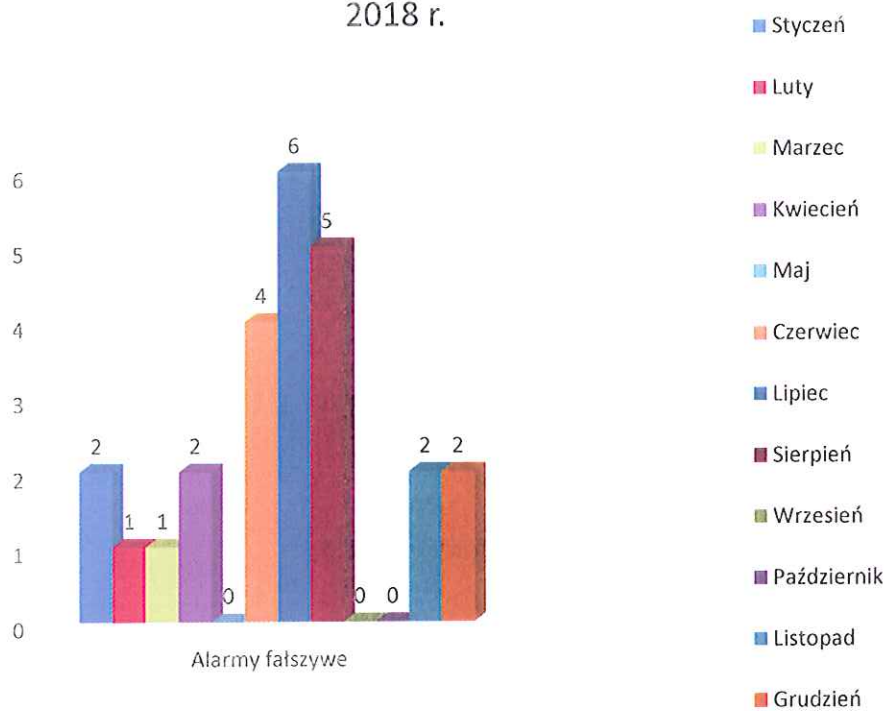
### Zestawienie miejscowych zagrożeń w poszczególnych miesiącach 2018 r



Najwięcej miejscowych zagrożeń wystąpiło w miesiącu sierpniu, z czego 35 związanych jest z likwidacją gniazd owadów błonkoskrzydłych a 25 związanych z opadami atmosferycznymi.



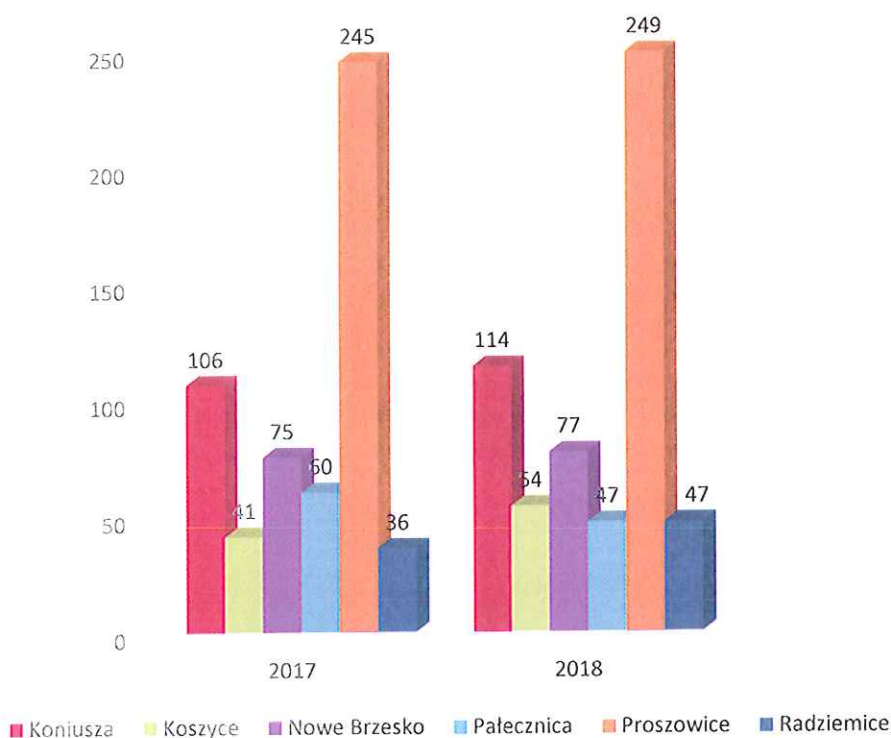
### Zestawienie Alarmów fałszywych w poszczególnych miesiącach 2018 r.



Analizując alarmy fałszywe to 17 było w dobrej wierze a 8 z instalacji wykrywania pożarów. Do monitoringu w SKKP Proszowice podłączone są 2 obiekty (Klasztor w Hebdowie i Urząd Skarbowy w Proszowicach).

Zestawienie porównawcze ilości interwencji w latach 2017 – 2018  
na terenie poszczególnych gmin powiatu.

		RODZAJ ZDARZENIA							
		Ogółem zdarzenia		Pożary		Miejscowe zagrożenia		Alarmy fałszywe	
		rok		rok		rok		rok	
Lp.	Gmina	2017	2018	2017	2018	2017	2018	2017	2018
2	Koniusza	106	114	48	39	57	73	1	2
3	Koszyce	41	54	8	12	33	40	0	2
4	Nowe Brzesko	75	77	28	14	43	56	4	7
5	Pałecznicza	60	47	14	12	46	33	0	2
6	Proszowice	245	249	63	59	172	179	10	11
7	Radziemice	36	47	8	12	27	34	1	1
RAZEM		563	588	169	148	378	415	16	25
Różnica w procentach		4,4 %		-12,4 %		9,8 %		56,2 %	



Ogólna liczba zdarzeń pozostała na podobnym poziomie. W 2018 odnotowano o 12% mniej pożarów niż w roku 2017. Nastąpił wzrost o około 10 % miejscowych zagrożeń. Natomiast nastąpił wzrost ilości alarmów fałszywych.

**Zestawienie porównawcze ilości osób poszkodowanych  
w latach 2017 - 2018.**

Rodzaj zdarzenia	Ofiary śmiertelne inne		Ofiary śmiertelne dzieci		Ranni inni		Ranne dzieci	
	rok		rok		rok		rok	
	2017	2018	2017	2018	2017	2018	2017	2018
Požary	0	0	0	0	5	2	0	0
Miejscowe zagrożenia	4	3	0	0	107	102	9	14
<b>RAZEM:</b>	4	3	0	0	112	104	9	14

**Zestawienie porównawcze pożarów według rodzaju obiektów,  
na jakich powstały w latach 2017- 2018.**

Lp.	Rodzaj obiektu	rok	
		2017	2018
1	Użyteczności publicznej	1	1
2	Mieszkalne	51	34
3	Produkcyjne	4	4
4	Magazynowe	0	0
5	Środki transportu	7	9
6	Lasy państwowe i prywatne	0	0
7	Uprawy, rolnictwo	77	71
8	Inne obiekty	29	29
<b>RAZEM:</b>		169	148

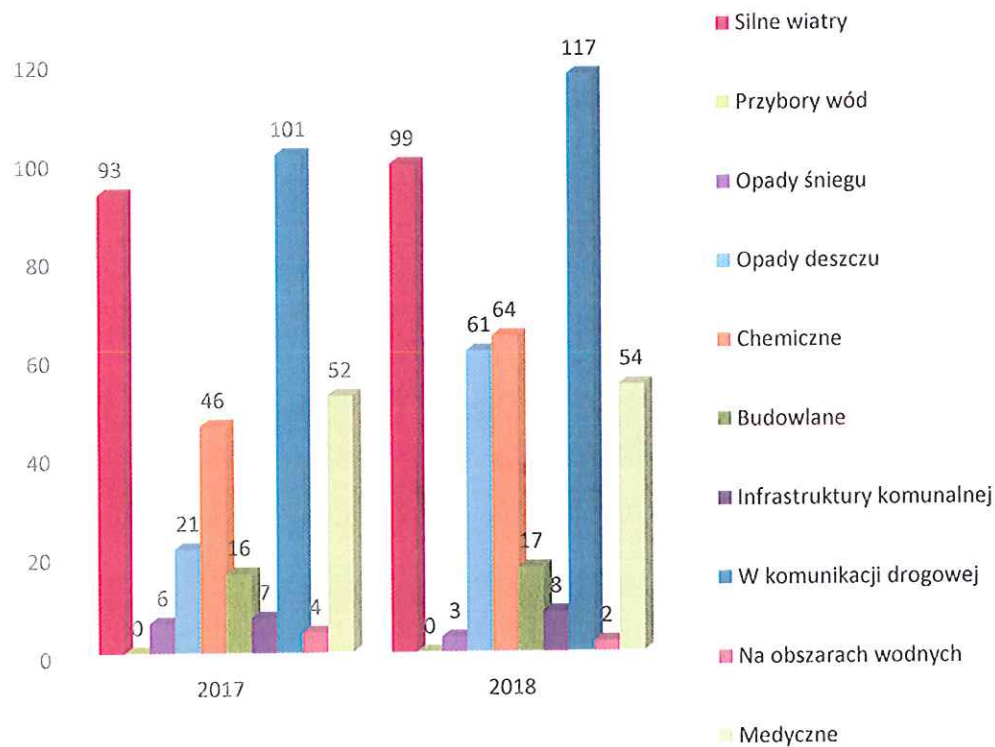
**Zestawienie porównawcze miejscowych zagrożeń według rodzaju obiektów,  
na jakich powstały w latach 2017 - 2018.**

Lp.	Rodzaj obiektu	rok	
		2017	2018
1	Użyteczności publicznej	26	26
2	Mieszkalne	62	90
3	Produkcyjne	9	12
4	Magazynowe	1	1
5	Środki transportu	100	115
6	Lasy państwowe i prywatne	2	0
7	Uprawy, rolnictwo	12	12
8	Inne obiekty	166	159
<b>RAZEM:</b>		378	415



Zestawienie porównawcze miejscowych zagrożeń  
według rodzaju zagrożenia w latach 2017- 2018.

Lp.	Miejscowe zagrożenia	2017	2018
1	Silne wiatry	93	99
2	Przybory wód	0	0
3	Opady śniegu	6	3
4	Opady deszczu	21	61
5	Chemiczne	46	64
6	Ekologiczne	0	0
7	Radiologiczne	0	0
8	Budowlane	16	17
9	Infrastruktury komunalnej	7	8
10	W komunikacji drogowej	101	117
11	W komunikacji kolejowej	0	0
12	W komunikacji lotniczej	0	0
13	Na obszarach wodnych	4	2
14	Medyczne	52	54
	RAZEM:	346	425



Ilość zdarzeń, w których przekroczony został czas dojazdu 15 minut do zdarzenia jednostek ochrony przeciwpożarowej.

	Ilość zdarzeń z czasem dojazdu powyżej 15 minut	Ilość wszystkich zdarzeń	% zdarzeń, w których jednostki nie dojechały w ciągu 15 minut	Poziom satysfakcji
Koniusza	6	114	5,3	94,7
Koszyce	14	54	25,9	74,1
Nowe Brzesko	7	77	9,1	90,9
Pałecznicza	3	47	6,4	93,6
Proszowice	8	249	3,2	96,8
Radziemice	11	47	23,4	76,6
Razem powiat	49	588	8,3	91,7

Najwyższy poziom satysfakcji jest na terenie Gminy i Miasta Proszowice z uwagi na fakt, że jednostka ratowniczo gaśnicza PSP pokrywa cały obszar gminy w zasięgu do 15 minut.

Na terenie Gminy i Miasta Nowe Brzesko i Gminy Koniusza poziom satysfakcji jest zadowalający. Wynika to z faktu, że większość powierzchni gmin pokryta jest zasięgiem dojazdu jednostek KSRG w ciągu 15 minut. Jednostki OSP są mobilne i rzadko występują problemy w odpowiedziach na alarm pożarowy.

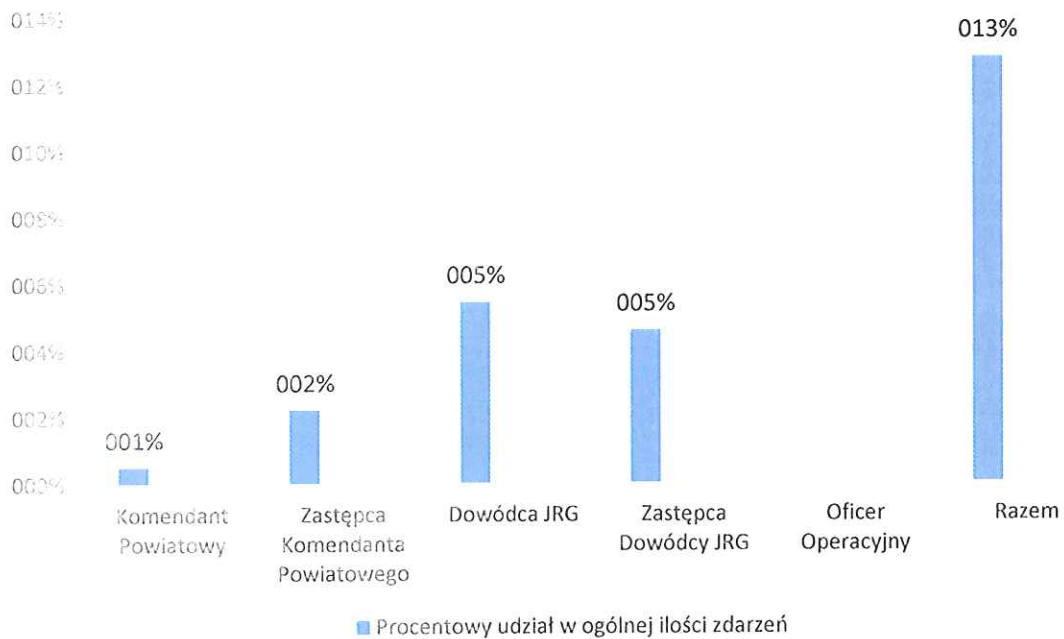
Na terenie Gminy Pałecznicza poziom zadowolenia jest na satysfakcjonującym poziomie. Wynika to z faktu mobilności jednostki OSP Pałecznicza jak również jednostki OSP Nadzów aspirującej do KSRG.

Najmniejszy poziom satysfakcji występuje na terenie Gmin i Miasta Koszyce oraz Gminy Radziemice. Związane jest to z odległością tych gmin od siedziby JRG Proszowice oraz faktem, że na terenie tych gmin zlokalizowane są po jednej jednostce OSP w KSRG. Planowane jest włączenie kolejnych jednostek OSP do KSRG na terenie tych gmin. W chwili obecnej jednostki planowane nie spełniają kryterium wyszkolenia i wyposażenia stawiane jednostkom OSP włączonym do KSRG.

Udział kierownictwa Komendy Powiatowej PSP w akcjach ratowniczo gaśniczych.

Funkcja	Miejscowe zagrożenia	Pożar	Alarmy Falszywe	Razem	Procentowy udział w zdarzeniach
Komendant Powiatowy	2	1	0	3	0,51%
Zastępca Komendanta Powiatowego	7	5	1	13	2,21%
Dowódca JRG	21	10	1	32	5,44%
Zastępca Dowódcy JRG	21	6	0	27	4,59%
Oficer Operacyjny	0	0	0	0	0,00%
<b>Razem</b>	<b>51</b>	<b>22</b>	<b>2</b>	<b>75</b>	<b>12,76%</b>

Procentowe przedstawienie wyjazdowości kierownictwa KPPSP Proszowice.



Analiza wyjazdów jednostek OSP z terenu powiatu proszowickiego.

Wyjazdy jednostek OSP włączonych do Krajowego Systemu Ratowniczego w 2018 r.

Jednostka OSP KSRG	Miejscowe zagrożenia	Pożar	Alarmy Fałszywe	Zabezpieczenie rejonu miasta Proszowice	Zdarzenia poza powiatem	Razem
Pałecznica	20	8	2	0	0	30
Łętkowice	7	4	0	0	0	11
Posądzka	16	7	0	2	1	26
Dalewice	7	10	0	0	0	17
Nowe Brzesko	27	15	2	7	2	53
Śmitowice	9	2	0	0	0	11
Kościelec	8	3	0	10	0	21
Bobin	10	6	0	0	0	16
Koszyce	25	12	2	0	1	40
Wierzbno	12	11	0	4	0	27
Razem	141	78	6	23	4	252



### Wykres 10. Wyjaśnienie jednostek OSP w KSRG



■ Miejscowe zagrożenia   
 ■ Pożary   
 ■ Alarmy Fałszywe   
 ■ Zabezpieczenie Rejonu

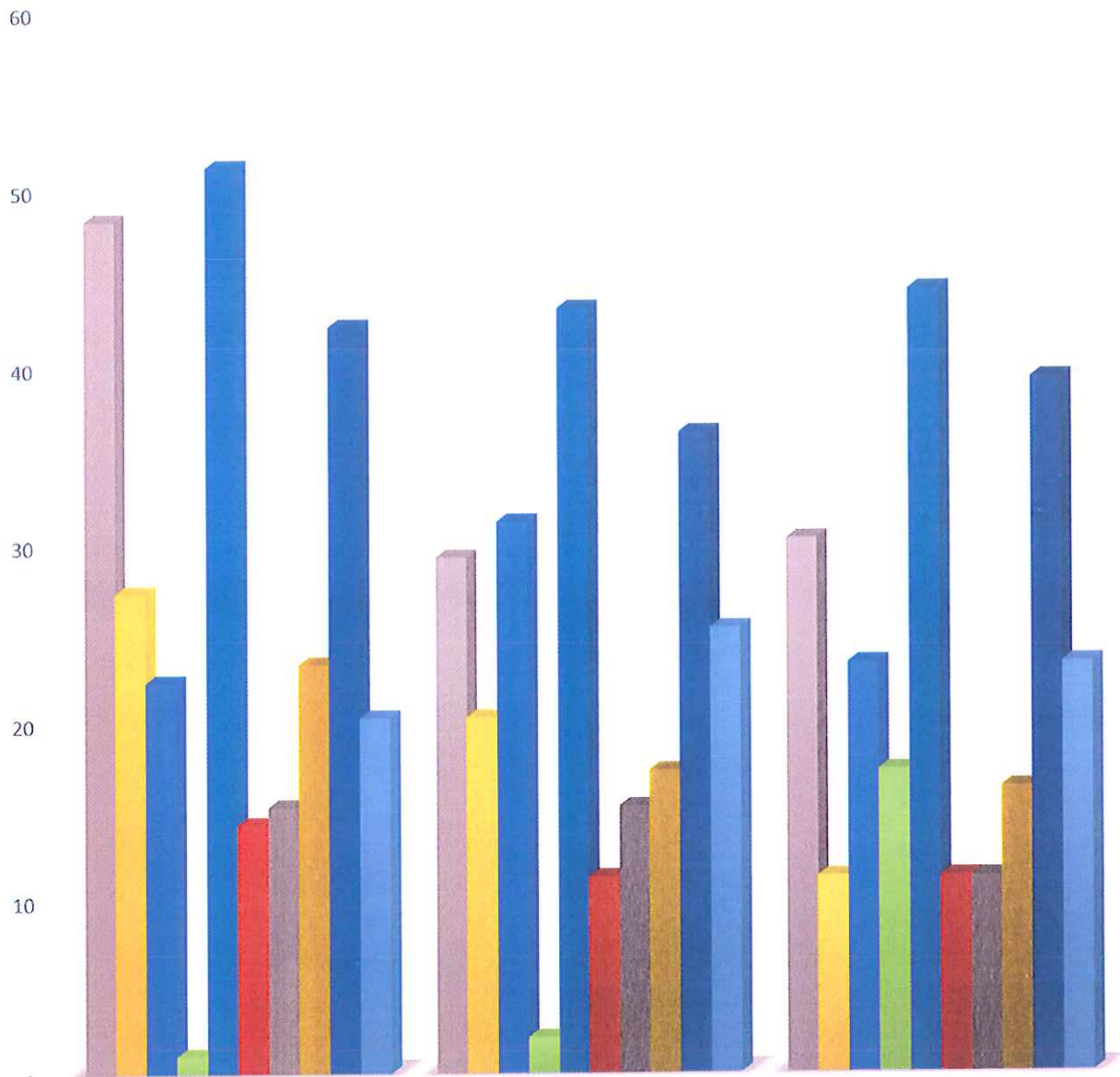
Zestawienie wyjazdów jednostek OSP KSRG w latach 2016 - 2018 na terenie powiatu

Jednostka OSP KSRG	Razem			Miejscowe zagrożenia			Pożary			Alarmy fałszywe		
	2016	2017	2018	2016	2017	2018	2016	2017	2018	2016	2017	2018
	Pafecznica	48	29	30	14	15	20	26	14	8	8	0
Łętkowice	27	20	11	3	15	7	4	4	4	0	1	0
Posądza	22	31	23	11	17	16	11	14	7	0	0	0
Dalewice	1	2	17	0	1	7	1	1	10	0	0	0
Nowe Brzesko	51	43	44	42	22	27	9	20	15	0	1	2
Śmiłowice	14	11	11	9	6	9	5	5	2	0	0	0
Kościelec	15	15	11	12	7	8	3	8	3	0	0	0
Bobin	23	17	16	14	7	10	9	8	6	0	2	0
Koszyce	42	36	39	19	29	25	21	7	12	2	0	2
Wierzbno	20	25	23	6	6	12	8	18	11	0	1	0

Większość jednostek OSP KSRG ma liczbę wyjazdów na podobnym poziomie co w roku poprzednim.

Znaczne różnice wystąpiły w jednostkach: Łętkowice – nastąpił spadek liczby wyjazdów, związane jest to z mniejszą ilością zdarzeń na terenie Gminy jak również mobilnością jednostki która 3 razy nie zgłosiła się na alarm, oraz 4 razy wycofywała jednostkę z podziału bojowego. Innym aspektem jest fakt, że samochód GBA jest wyeksploatowany i często jest wycofany z podziału bojowego z powodu awarii.

Dalewice – wzrost liczby zdarzeń w związku z pozyskaniem nowego samochodu ratowniczo gaśniczego a co za tym idzie zwiększeniem potencjału ratowniczego jednostki.



	2016	2017	2018
Patecznica	48	29	30
Łętkowice	27	20	11
Posądz	22	31	23
Dalewice	1	2	17
Nowe Brzesko	51	43	44
Śmiłowice	14	11	11
Kościelec	15	15	11
Bobin	23	17	16
Koszyce	42	36	39
Wierzбно	20	25	23

Zestawienie alarmów, na które nie odpowiedziały jednostki OSP włączone do Krajowego Systemu Ratowniczego w 2018 r. na terenie powiatu

Jednostka OSP KSRG	Data zdarzenia	Ilość braku odpowiedzi na alarm pożarowy	Ilość wszystkich alarmowań jednostki OSP
Pałacznica	08.07.2018, 19.09.2018	2	32
Łętkowice	27.04.2018, 08.08.2018, 24.10.2018	3	14
Posadza	05.04.2018, 15.11.2018	2	28
Działowice		0	17
Nowe Brzesko		0	53
Śmiłowice	13.02.2018, 24.10.2018	2	13
Kościeliec	23.03.2018, 30.10.2018	2	23
Boleś		0	16
Koszyce	31.05.2018, 21.06.2018	2	42
Wiembno		0	27
<b>Razem</b>		<b>13</b>	<b>265</b>

OSP Pałacznica - brak obsady samochodu, brak zgłoszenia jednostki na alarm.

OSP Łętkowice - brak zgłoszenia jednostki na alarm, brak obsady samochodu, brak informacji o nie wyjechaniu jednostki do zdarzenia.

OSP Posadza - brak zgłoszenia jednostki na alarm i do zabezpieczenia terenu powiatu proszowickiego.

OSP Śmiłowice - 2 x brak zgłoszenia jednostki na alarm.

OSP Kościeliec - 2 x brak zgłoszenia jednostki na alarm - brak kierowcy.

OSP Koszyce - 2 x brak zgłoszenia jednostki na alarm - brak kierowcy.

W dziewięciu na trzydzieści przypadków brak wyjazdu zastępu nastąpił w godzinach 8-15.



Zestawienie wycofania z podziału bojowego jednostek OSP włączonych do Krajowego Systemu Ratowniczego w 2018 r. na terenie powiatu

Jednostka OSP KSRG	data	Ilość dni
Żeleznica	0	0
Łęgowice	03.05.2018, 16.06.2018, 27.07.2018, 02.12.2018	4
Posądra	0	0
Łalewice	15.07.2018	1
Notrze Brzesko	0	0
Świątówce	0	0
Kościelec	15.08.2018	1
Bobin	0	0
Łoszyce	24.08.2018	1
Wierzbno	01.09.2018	1
Razem		8

Wycofania jednostek OSP występują najczęściej podczas ważnych uroczystości w tych jednostkach.

## Wyjścia jednostek OSP niewłączonych do Krajowego Systemu Ratowniczego w 2018 r.

I.p.	Jednostka OSP	Miejscowe zagrożenia	Pożary	Alarmy Falszywe	Razem
<b>Gmina Pałecznica</b>					
1.	Pieczonogi	1	0	0	1
2.	Czuszów	6	3	0	9
3.	Gruszów	0	0	0	0
4.	Bolów	1	1	0	2
5.	Nadzów	7	6	0	13
6.	Pamięcice	0	0	0	0
7.	Winiary	0	0	0	0
Razem gmina		<b>15</b>	<b>10</b>	<b>0</b>	<b>25</b>
<b>Gmina Koniusza</b>					
1.	Biórków Mały	2	1	0	3
2.	Przesławice	16	10	0	26
3.	Szarbia	0	1	0	1
4.	Łyszkowice	0	0	0	0
5.	Wronin	0	3	0	3
6.	Biórków Wielki	1	0	0	1
7.	Czernichów	0	0	0	0
8.	Glewiec	0	0	0	0
9.	Gnatowice	3	0	0	3
10.	Górka Jaklińska	0	1	0	1
11.	Piotrkowice Wielkie	1	0	0	1
12.	Karwin	0	0	0	0
13.	Polekarcice	0	0	0	0
Razem gmina		<b>23</b>	<b>16</b>	<b>0</b>	<b>39</b>
<b>Nowe Brzesko</b>					
1	Hebdów	4	0	0	4
2.	Rudno Dolne	0	0	0	0
3.	Majkowice	0	0	0	0
4.	Kuchary	1	1	0	2
5.	Szpitary	0	0	0	0
Razem gmina		<b>5</b>	<b>1</b>	<b>0</b>	<b>6</b>
<b>Koszyce</b>					
1.	Przemysłów	4	2	0	6

2.	Łąpszów	3	0	0	3
3.	Książnice Wielkie	0	0	0	0
4.	Rachwałowice	0	0	0	0
Razem gmina		<b>7</b>	<b>2</b>	<b>0</b>	<b>9</b>
<b>Proszowice</b>					
1.	Gniazdowice	1	0	0	1
2.	Żębocin	1	1	0	2
3.	Więckowice	3	1	0	4
4.	Klimontów	4	3	0	7
5.	Opatkowice	5	2	0	7
6.	Koczanów	6	5	1	12
7.	Szczytniki	4	0	0	4
8.	Ostrów	4	3	0	7
9.	Kowala	2	0	0	2
10.	Jakubowice	5	2	0	7
11.	Przezwody	0	1	0	1
12.	Piekary	0	0	0	0
13.	Kadzice	1	0	0	1
14.	Makocice	6	6	0	12
15.	Teresin	4	0	0	4
16.	Górka Stogniowska	1	0	0	1
17.	Łaganów	5	0	1	6
18.	Positów	2	1	0	3
19.	Mysłowczyce	0	0	0	0
Razem gmina		<b>54</b>	<b>25</b>	<b>2</b>	<b>81</b>
<b>Radziemice</b>					
1.	Wrocimowice	2	6	0	8
2.	Radziemice	7	3	0	10
3.	Kowary	7	3	0	10
4.	Smoniowice	0	0	0	0
5.	Obrażejowice	0	0	0	0
6.	Wierzbica	0	1	0	1
7.	Zielenice	0	0	0	0
Razem Gmina		<b>16</b>	<b>13</b>	<b>0</b>	<b>29</b>

Wyjazdy poza powiat to jednostka OSP Przemyków do pożaru w Górcie i Przesławice do miejscowego zagrożenia w miejscowości Łososzkowice.



## **Działalność jednostek OSP włączonych do KSRG z terenu powiatu proszowickiego:**

Jednostki OSP włączone do Krajowego Systemu Ratowniczo-Gaśniczego:

1. Dalewice (gmina Koniusza)
2. Posądzka (gmina Koniusza)
3. Wierzbno (gmina Koniusza)
4. Kętkowice (gmina Radziemice)
5. Pałecznicza (gmina Pałecznicza)
6. Władziszewice (gmina Proszowice)
7. Łabonin (gmina Proszowice)
8. Koszyce (gmina Koszyce)
9. Nowe Brzesko (gmina Nowe Brzesko)
10. Świątkowice (gmina Nowe Brzesko)

Najczęściej wymienione jednostki są najlepiej wyposażonymi i przeszkolonymi jednostkami OSP na terenach swoich gmin. W wyniku kontroli operacyjnych, oraz w trakcie działań ratowniczo-gaśniczych nie stwierdzono powtarzających się uchybień mogących dać podstawy do wystąpienia z wnioskiem o wycofania danej jednostki z KSRG.

### **Kontrole w jednostkach OSP z terenu powiatu proszowickiego:**

W 2018 r. Pracownicy KP i JRG Proszowice przeprowadzili kontrole w jednostkach Ochotniczych Straży Pożarnych.

Inspekcje gotowości operacyjnej w jednostkach OSP włączonych do Krajowego Systemu Ratowniczo-Gaśniczego (KSRG):

1. Dalewice (gmina Koniusza) – I półrocze 2018r.
2. Posądzka (gmina Koniusza) – I półrocze 2018r.
3. Wierzbno (gmina Koniusza) – I półrocze 2018r.
4. Kętkowice (gmina Radziemice) – I półrocze 2018r.
5. Pałecznicza (gmina Pałecznicza) - I półrocze 2018r.
6. Nowe Brzesko (gmina Nowe Brzesko) - II półrocze 2018r.
7. Świątkowice (gmina Nowe Brzesko) - II półrocze 2018r.
8. Władziszewice (gmina Proszowice) - II półrocze 2018r.
9. Łabonin (gmina Proszowice) - II półrocze 2018r.
10. Koszyce (gmina Koszyce) - II półrocze 2018r.

Po przeprowadzonych kontrolach w jednostkach OSP Komenda Powiatowa przesyła wnioski zaleceń pokontrolnych do Urzędu Gminy na terenie którego funkcjonuje jednostka OSP oraz do wiadomości Zarządu kontrolowanej jednostki. Ponadto jednostka OSP KSRG Dalewice miała dwie kontrole gotowości operacyjnej przeprowadzoną przez zespół kontrolny z KW PSP w Krakowie.

Ponadto prowadzone są kontrole gotowości operacyjnej w jednostkach spoza systemu. Kontrole prowadzone są w oparciu o protokół kontroli opracowany w KP PSP Proszowice. Kontrole prowadzone są wspólnie z Komendantami Gminnymi OSP z zainteresowanych Gmin.



Wnioski i uwagi na bieżąco przekazywane są Komendantom Gminnym. Kontrole przeprowadzono w:

1. Gmina i Miasto Proszowice – kontrole przeprowadzono w lutym i marcu 2018 r. w 19 jednostkach OSP.
2. Gmina Pełecznicza – kontrole przeprowadzono w listopadzie 2018 r. w 7 jednostkach OSP.
3. Gmina Rażemice – kontrole przeprowadzono w październiku 2018 r. w 7 jednostkach OSP.
4. Gmina Koniusza – kontrole przeprowadzono w październiku i listopadzie 2018 r. w 13 jednostkach OSP.
5. Gmina i miasto Koszyce – kontrole przeprowadzono w listopadzie 2018 r. w 4 jednostkach OSP.
6. Gmina i miasto Nowe Brzesko – kontrole przeprowadzono w październiku 2018 r. w 5 jednostkach OSP.

Kontrole przeprowadzono w 55 jednostkach OSP na 55 spoza systemu, co daje 100% skontrolowanych jednostek na terenie Powiatu. Kontrole prowadzono wraz Komendantami Gminnymi OSP.

### Przeprowadzone szkolenia dla strażaków OSP w 2018 r.

- Szkolenie podstawowe strażaków ratowników OSP według programu z 2015 r. w okresie od 18.11.2018 do 15.01.2019r. Szkolenie ukończyło 4 członków OSP z KSRG, 25 spoza KSRG.
- Szkolenie Dowódców OSP w okresie od 17.02.2018 do 26.02.2018r. Szkolenie ukończyło 11 członków OSP z KSRG, 8 spoza KSRG.
- Szkolenie Dowódców OSP w okresie od 14.04.2018 do 23.04.2018r. 2018r. Szkolenie ukończył 1 członek OSP z KSRG, 5 spoza KSRG.
- Szkolenie Naczelników OSP w okresie 19.05.2018 do 21.05.2018r. Szkolenie ukończyło 1 członków OSP z KSRG, 1 spoza KSRG.
- Szkolenie Kierowców konserwatorów sprzętu ratowniczego w okresie od 26.05.2018 do 04.06.2018r. Szkolenie ukończyło 11 członków OSP z KSRG, 3 spoza KSRG.
- Szkolenie podstawowe strażaków ratowników OSP według programu z 2015r w okresie od 15.09.2018 do 05.11.2018r. Szkolenie ukończyło 8 członków OSP z KSRG, 11 spoza KSRG.
- Szkolenie z zakresu ratownictwa technicznego według programu z 2006r. w okresie od 11.11.2018 do 3.12.2018r. Szkolenie ukończyło 1 członek OSP z KSRG, 14 spoza KSRG.
- Szkolenie Dowódców OSP w okresie od 08.12.2018r do 17.12.2018r. Szkolenie ukończyło 4 członków OSP z KSRG, 12 spoza KSRG.

Wraz z tym w 2018 r. na kursach w KP PSP Proszowice przeszkolono 139 osób.

Szkolenie prowadzą strażacy z JRG Proszowice w wydziale do spraw operacyjno-szkoleniowych. Przygotowywana jest dokumentacja.

**Dofinansowanie jednostek OSP KSRG na zakupy sprzętu, wyposażenia, remonty w 2018 r. z dotacji KSRG**

rozliczenie środków finansowych przekazanych z budżetu państwa w 2018 r. na funkcjonowanie jednostek ochrony przeciwpożarowej włączonych do krajowego systemu ratowniczo – gaśniczego na terenie powiatu proszowickiego w zakresie wydatków bieżących i inwestycyjnych.

Dotacja dla poszczególnych jednostek OSP KSRG

Gmina	Jednostka	Dotacja 2017 KSRG		
		Razem	Bieżące	Inwestycyjne
Nowe Brzesko	Śmiłowice	7 140,00	7 140,00	0
Nowe Brzesko	Nowe Brzesko	11 840,00	11 840,00	0
Poliszka	Dalewice	25 050,00	7 550,00	17 500,00
Proszowice	Bobin	9 140,00	9 140,00	0
Proszowice	Kościelec	8 940,00	8 940,00	0,00
Proszowice	Paęcznica	9 440,00	9 440,00	0
Proszowice	Łętkowice	8 460,00	8 460,00	0
Proszowice	Koszyce	9 240,00	9 240,00	0
Poliszka	Posądza	10 040,00	10 040,00	0
Poliszka	Wierzbno	11 400,00	11 400,00	0
	<b>OGÓŁEM powiat</b>	<b>110 690,00</b>	<b>93 190,00</b>	<b>17 500,00</b>

**Dotacja łączna dla jednostek OSP KSRG w latach 2016-2018**

Jednostka	Ogółem
Śmiłowice	31 228,50
Nowe Brzesko	28 795,00
Dalewice	434 005,00
Bobin	35 890,00
Kościelec	30 995,00
Paęcznica	34 440,00
Łętkowice	66 410,00
Koszyce	29 190,00
Posądza	32 259,00
Wierzbno	31 852,00
<b>OGÓŁEM powiat</b>	<b>755 064,50</b>

Dofinansowanie jednostek OSP poza KSRG na zakupy sprzętu, wyposażenia, remonty  
w 2018 r. z dotacji MSWiA

Dotacja MSWiA na poszczególne Gminy powiatu.

GMINA	DOTACJA 2018	DOTACJA 2017
Koniusz	23600,00	46 140,00
Koszyce	5100,00	16 140,00
Nowe Brzesko	7400,00	
Palecznica	8100,00	16 140,00
Proszowice	30700,00	111 140,00
Radziemice	8100,00	16 140,00
RAZEM POWIAT	83000,00	205 700,00



## Analiza wyposażenia i wyszkolenia jednostek OSP KSRG z terenu powiatu proszowickiego zgodnie z wymaganiami stawianymi jednostkom włączonym do systemu

Zgodnie z Rozporządzeniem Ministra Spraw Wewnętrznych i Administracji z dnia 15 września 2014 r. w sprawie zakresu, szczegółowych warunków i trybu włączania jednostek ochrony przeciwpożarowej do krajowego systemu ratowniczo-gaśniczego.

Do systemu może zostać włączona jednostka, która:

- 1) posiada:
  - a) co najmniej jeden średni lub ciężki samochód ratowniczo-gaśniczy,
  - b) co najmniej 12 wyszkolonych ratowników,
  - c) składowy system łączności powiadamiania i alarmowania,
  - d) urządzenia łączności w sieci radiowej systemu na potrzeby działań ratowniczych,
- 2) posiada w gotowości do podejmowania działań ratowniczych.

Ponadto procedura P23 dotycząca Rozpatrywania wniosku do Komendanta Głównego PSP w sprawie włączenia jednostki OSP do krajowego systemu ratowniczo – gaśniczego z dnia 16.04.2015r. określa minimalne wyposażenie, jakie powinny posiadać jednostki włączane do krajowego systemu ratowniczo gaśniczego i jest to:

1. Co najmniej 4 kpl. sprzętu ochrony dróg oddechowych.
2. Zestaw ratownictwa medycznego PSP R1.
3. Zestaw hydrauliczny.
4. Wyposażony w środki ochrony indywidualnej i ekwipunek osobisty, dla co najmniej 12 ratowników OSP.

Ponadto według wytycznych Komendanta Głównego PSP w jednostkach OSP włączonych do KSRG zaleca się, aby 18 osób było wyszkolone z zakresu podstawowego uprawniającego do udziału w działaniach ratowniczo gaśniczych.

## Analiza wyposażenia sprzętowego:

Jednostka powinna posiadać:

1. Co najmniej jeden średni lub ciężki samochód ratowniczo-gaśniczy minimum.
2. Co najmniej 4 kpl. sprzętu ochrony dróg oddechowych.
3. Zestaw ratowniczy ratownika drogowego PSP R1.
4. Sprzęt hydrauliczny.

Typ	Jednostka OSP (kolor)	Wyposażenie w samochody średnie lub ciężkie lub wózki gaśnicze	Braki w zakresie wyposażenia w samochody	Zestawy hydrauliczne	Braki w zestawach hydraulicznych	Sprzęt ochrony dróg oddechowych kpl.	Braki sprzętu ochrony dróg oddechowych	Zestaw medyczny PSP R1	Braki zestawów analitycznych PSP R1
1	Pałacznica	1	0	2	0	6	0	2	0
2	Łętkowice	1	0	1	0	4	2*	1	0
3	Kościelec	1	0	1	0	4	0	1	0
4	Bobin	1	0	1	0	4	0	1	0
5	Dalewice	1	0	1	0	4	0	1	0
6	Posądza	1	0	1	0	4	0	1	0
7	Nowe Brzesko	2	0	1	0	6	0	3	0
8	Śmiłowice	1	0	1	0	4	0	2	0
9	Koszyce	1	0	1	0	6	0	3	0
10	Wierzbno	2	0	1	0	4	0	1	0

Ponadto w jednostkach OSP Łętkowice, Posądza, Bobin i Śmiłowice samochody ratowniczo-gaśnicze są wystużone i należy dążyć do pozyskania nowych w zamian za wystużone. Jednostka OSP Łętkowice przewidziana jest do ratownictwa chemicznego gdzie wymagane jest 6 kpl. aparatów ODO.

W tabeli uwzględniono braki sprzętowe występujące w poszczególnych jednostkach OSP. Należy dążyć do uzupełnienia braków.

## Analiza wykształcenia ratowników OSP

Zgodnie z Rozporządzeniem Ministra Spraw Wewnętrznych i Administracji z dnia 15 września 2014 r. w sprawie zakresu, szczegółowych warunków i trybu włączania jednostek ochrony przeciwpożarowej do krajowego systemu ratowniczo-gaśniczego jednostka musi posiadać minimum 12 wykształconych ratowników. Ponadto standardy przyjmowane dla jednostek włączonych do KSRG ustalone przez KG PSP wynoszą:

Minimalny standard wykształcenia przedstawia poniższa tabela:

Wymagane szkolenie	Wymagana liczba wykształconych osób na poszczególnych szkoleniach
Podstawowe	Minimum 12 a docelowo 18
Dowódców	2
Ratownicowa technicznego	4
Kierowców konserwatorów sprzętu	3
Kierownictwem	4
Kwalifikowanej pierwszej pomocy	4
Zabezpieczenia i odwołania LPR	4
Naczelników OSP	2

Uwaga – strażacy PSP spełniają kryteria wykształcenia zgodnie z obowiązującymi wytycznymi dotyczącymi szkolenia OSP z 2015 r.

Wyszkolenie członków OSP KSRG na terenie powiatu proszowickiego – stan na 01.01.2019r

Rodzaj szkolenia	Pracownicy		Funkcjonariusze		Działalność		Pracownicy		Koszty	
	Pracownicy	Pracownicy	Pracownicy	Pracownicy	Pracownicy	Pracownicy	Pracownicy	Pracownicy	Pracownicy	Pracownicy
Szkolenie sztalowe	23	0	18	0	20	0	22	0	15	3
	19	0	15	3	17	1	19	0	10	8
Badania lekarskie	24	0	20	0	21	0	25	0	21	0
Członkowie spełniający kryteria udziału w akcjach	12	0	11	0	6	0	7	0	8	0
Podstawowe	21	0	16	0	14	0	18	0	13	0
Dowódców	7	0	14	0	4	0	5	0	5	0
Ratownictwa technicznego	15	0	8	0	9	0	12	0	10	0
Kierowców konserwatorów sprzętu	11	0	6	0	5	0	7	0	6	0
Kierowania ruchem	11	0	7	0	4	0	2	2	8	0
Kwalifikowanej pierwszej pomocy	6	0	7	0	7	0	4	0	3	0
Zabezpieczenia lądowania LPR	3 - funkcjonariuszy PSP	7 - funkcjonariuszy PSP	3 - emerytów PSP	1 - pracownik ZSP	2 - funkcjonariuszy PSP	3 - funkcjonariuszy PSP				
Naczelników OSP										
W tym strażaków PSP										



Jednostka OSP KSRG	Kościelec		Bobin		Nowe Brzesko		Śmitowice		Wierzбно	
	funkcjonariusze PSP	po kursie szeregowych PSP	funkcjonariusze PSP	po kursie szeregowych PSP	funkcjonariusze PSP	po kursie szeregowych PSP	funkcjonariusze PSP	po kursie szeregowych PSP	funkcjonariusze PSP	po kursie szeregowych PSP
Badania lekarskie	14	0	14	1	18	0	13	5	11	0
Podstawowe	19	0	14	4	22	0	11	7	20	0
Dowódców	25	0	18	0	33	0	18	0	35	0
Kierowników konserwatorów sprzętu	4	0	4	0	10	0	9	0	12	0
Kierowania ruchem	12	0	6	0	28	0	18	0	16	0
Kwalifikowanej pierwszej pomocy	4	0	10	0	11	0	12	0	8	0
Zabezpieczenia lądowania LPR	8	0	8	0	18	0	8	0	12	0
Naczelników OSP	5	0	4	0	3	1	5	0	7	0
W tym strażaków PSP	4	0	2	2	8	0	6	0	2	2
	2	0	4	0	7	0	3	0	3	0
	1 funkcjonariusz PSP	2 funkcjonariusze PSP 1 po kursie szeregowych PSP	1 funkcjonariusz PSP, 1 emeryt PSP	2 funkcjonariusze PSP	2 funkcjonariusze PSP, 1 emeryt PSP	2 funkcjonariusze PSP	2 funkcjonariusze PSP	2 funkcjonariusze PSP	2 funkcjonariusze PSP	2 funkcjonariusze PSP

W tabeli uwzględniono braki w wyszkoleniu w poszczególnych jednostkach OSP. Należy dążyć do uzupełnienia braków w wyszkoleniu.

W tabeli uwzględniono tylko osoby posiadające aktualne szkolenia z zakresu KPP oraz ważną recertyfikację.

## Analiza wyposażenia w sprzęt łączności

Zgodnie z Rozporządzeniem Ministra Spraw Wewnętrznych i Administracji z dnia 15 września 2014 r. w sprawie zakresu, szczegółowych warunków i trybu włączania jednostek ochrony przeciwpożarowej do krajowego systemu ratowniczo-gaśniczego w jednostce wymagany jest system selektywnego alarmowania

I.p	Jednostki OSP KSRG	System selektywnego wywołania	System powiadamiania SMS	Radiostacje stacjonarne szt.	Radiostacje przewoźne szt.	Radiostacje przenośne szt.
1	Paiewicze	tak	Tak	1	2	6
2	Łętkowice	tak	Tak	1	2	6
3	Kościeliec	tak	Nie	1	2	4
4	Bobia	tak	Tak	1	2	4
5	Dalewice	tak	Tak	1	2	3
6	Pospold	tak	Tak	1	2	4
7	Wierzynka	tak	Tak	1	2	8
8	Nowe Miastko	tak	Tak	1	4	5
9	Śmiłowice	tak	Tak	1	2	5
10	Koszyce	tak	Tak	1	3	7

W jednostce OSP KSRG Kościeliec brak jest systemu powiadamiania SMS.

wyposażenie jednostek KSRG w podstawowy sprzęt ochrony osobistej:

W tabeli przyjęto minimalny wyposażenie dla jednostki OSP:

Ubrania specjalne	dla 12 osób (2 zastępy 6 osobowe)
Hełmy	dla 12 osób (2 zastępy 6 osobowe)
Buty specjalne	dla 12 osób (2 zastępy 6 osobowe)
Rękawice	dla 12 osób (2 zastępy 6 osobowe)
Kominarki	dla 12 osób (2 zastępy 6 osobowe)
Uzbrojenie osobiste	dla 12 osób (2 zastępy 6 osobowe), lub wyposażenie samochodu pożarniczego w 2kpl. Szelek ratowniczych zamiast pasów bojowych
Ubranie koszarowe	dla 12 osób (2 zastępy 6 osobowe)
Latarki	dla 12 osób (2 zastępy 6 osobowe)

Jednostka	Nazwa	Ilość	Braki	Uwagi
OSP Łętkowice	Ubrania specjalne	14	0	
	Hełmy	12	0	
	Buty specjalne	12	0	
	Rękawice	20	0	
	Kominarki	3	9	
	Uzbrojenie osobiste - szelki	2	2	kpl. szelek bezp.
	Latarki	10	2	
	Ubranie koszarowe	18	0	
OSP Koszyce	Ubrania specjalne	16	0	
	Hełmy	16	0	
	Buty specjalne	16	0	
	Rękawice	16	0	
	Kominarki	16	0	
	Uzbrojenie osobiste- szelki	4	0	kpl. szelek bezp.
	Latarki	12	0	
	Ubranie koszarowe	16	0	

OSP Patecznica	Ubrania specjalne	18	0	
	Hełmy	17	0	
	Buty specjalne	18	0	
	Rękawice	14	0	
	Kominarki	14	0	
	Uzbrojenie osobiste – szelki	4	0	kpl. szelek bezp.
	Latarki	12	0	
	Ubranie koszarowe	18	0	
OSP Kościeliec	Ubrania specjalne	9	3	
	Hełmy	12	0	
	Buty specjalne	14	0	
	Rękawice	12	0	
	Kominarki	16	0	
	Uzbrojenie osobiste - szelki	4	0	kpl. szelek bezp.
	Latarki	4	8	
	Ubranie koszarowe	12	0	
OSP Nowe Brzesko	Ubrania specjalne	21	0	
	Hełmy	18	0	
	Buty specjalne	21	0	
	Rękawice	21	0	
	Kominarki	21	0	
	Uzbrojenie osobiste - szelki	2	2	kpl. szelek bezp.
	Latarki	21	0	
	Ubranie koszarowe	21	0	
OSP Bobin	Ubrania specjalne	12	0	
	Hełmy	18	0	
	Buty specjalne	12	0	
	Rękawice	12	0	
	Kominarki	16	0	
	Uzbrojenie osobiste –szelki	2	2	kpl. szelek bezp.
	Latarki	6	6	



	Ubranie koszarowe	12	0	
	Ubrania specjalne	12	0	
	Hetmy	13	0	
	Buty specjalne	12	0	
	Rękawice	14	0	
	Kominarki	6	6	
	Uzbrojenie osobiste - szelki	2	2	kpl. szelek bezp.
	Latarki	7	5	
	Ubranie koszarowe	14	0	
	Ubrania specjalne	12	0	
	hetmy	13	0	
	Buty specjalne	20	0	
	Rękawice	20	0	
	Kominarki	6	6	
	Uzbrojenie osobiste - pasy	4	0	kpl. szelek bezp.
	Latarki	5	7	
	Ubranie koszarowe	12	0	
	Ubrania specjalne	15	0	
	hetmy	18	0	
	Buty specjalne	15	0	
	Rękawice	15	0	
	Kominarki	15	0	
	Uzbrojenie osobiste - szelki	2	2	kpl. szelek bezp.
	Latarki	12	0	
	Ubranie koszarowe	18	0	
	Ubrania specjalne	14	0	
	hetmy	12	0	
	Buty specjalne	12	0	
	Rękawice	12	0	
	Kominarki	12	0	

Uzbrojenie osobiste + pasy	2+6	0	2 kpl. szelek bezp. + 6 pasów
Latarki	12	0	
Ubranie koczarowe	29	0	

W tabeli uwzględniono braki sprzętowe występujące w poszczególnych jednostkach OSP. Należy dążyć do uzupełnienia braków.

## ANALIZA WYPOSAŻENIA JEDNOSTEK OSP PLANOWANYCH DO WŁĄCZENIA DO KSRG ZGODNIE Z WYMAGANAMI STAWIANYMI JEDNOSTKOM WŁĄCZANYM DO SYSTEMU

Zgodnie z Rozporządzeniem Ministra Spraw Wewnętrznych i Administracji z dnia 15 września 2014 r. w sprawie zakresu, szczegółowych warunków i trybu włączania jednostek ochrony przeciwpożarowej do krajowego systemu ratowniczo-gaśniczego.

Do systemu może zostać włączona jednostka, która:

- 1) posiada:
  - a) co najmniej jeden średni lub ciężki samochód ratowniczo-gaśniczy,
  - b) co najmniej 12 wyszkolonych ratowników,
  - c) skuteczny system łączności powiadamiania i alarmowania,
  - d) urządzenia łączności w sieci radiowej systemu na potrzeby działań ratowniczych,
- 2) posiada w gotowości do podejmowania działań ratowniczych.

Ponadto procedura P23 dotycząca Rozpatrywania wniosku do Komendanta Głównego PSP w sprawie włączenia jednostki OSP do krajowego systemu ratowniczo – gaśniczego z dnia 16.04.2015 r. określa minimalne wyposażenie, jakie powinny posiadać jednostki włączane do krajowego systemu ratowniczo gaśniczego i jest to:

6. posiadać najmniej 4 kpl. sprzętu ochrony dróg oddechowych.
8. posiadać zestaw ratownictwa medycznego PSP R1.
7. posiadać zestaw hydrauliczny.
8. być wyposażony w środki ochrony indywidualnej i ekwipunek osobisty, dla co najmniej 12 ratowników OSP.

Ponadto według wytycznych Komendanta Głównego PSP w jednostkach OSP włączonych do KSRG zaleca się, aby 18 osób było wyszkolone z zakresu podstawowego sprzętu służącego do udziału w działaniach ratowniczo gaśniczych.

### Analiza wyposażenia sprzętowego:

Jednostka powinna posiadać:

5. Co najmniej jeden średni lub ciężki samochód ratowniczo-gaśniczy minimum.

6. Co najmniej 41 pkt. przy ocenie drogowo-oddechowych.

7. Co najmniej 100 punktów przy ocenie PSP B1

8. Zestaw hydrauliczny.

lp.	Jednostka OSP KSRG	Wyposażenie w sprzęt lub środki ratowniczo-gaśnicze	Braki w zakresie wyposażenia w samochody	Zestawy hydrauliczne	Prędkość zestawów hydraulicznych	Sprzet ochronny dróg oddechowych kpl.	Prędkość oddechowych poddechowych	Testy medyczny PSP B1	Prędkość zestawów medycznych PSP B1
1	Przemysłów	1	0	0	1	2	2	2	0
2	Książnice Wielkie	1	0	0	1	0	4	1	0
3	Nadzów	1	0	0	1	4	0	1	0
4	Radziemice	0	1	0	1	0	4	1	0
5	Kowary*	1	0	0	1	4	0	1	0

\*W tabeli uwzględniono jednostkę OSP Kowary ponieważ na dzień dzisiejszy jednostką planowaną do włączenia na terenie Gminy Radziemice jest jednostka OSP Radziemice lecz ze względu na braki w wyposażeniu zasadne jest włączenie jednostki OSP Kowary do KSRG w której brakuje tylko zestawu hydraulicznego aby spełnić wymagania sprzętowe.

\*W jednostkach OSP Przemysłów, Książnice Wielkie i Nadzów samochody ratowniczo-gaśnicze są wystuzone i należy dożyć do pozyskania nowych samochodów ratowniczo-gaśniczych lub mniej wyeksploatowanych.

\*Ponadto w tabeli uwzględniono braki sprzętowe występujące w poszczególnych jednostkach OSP. Należy dążyć do uzupełnienia braków.



## Analiza wyszkolenia ratowników OSP

Zgodnie z rozporządzeniem Ministra Spraw Wewnętrznych i Administracji z dnia 15 września 2014 r. w sprawie zakresu, szczegółowych warunków i trybu włączania jednostek ochrony przedwzrostarowej do krajowego systemu ratowniczo-gaśniczego jednostka musi posiadać minimum 12 wyszkolonych ratowników. Ponadto standardy przyjmowane dla jednostek włączanych do KSRG ustalone przez KG PSP wynoszą:

Minimalny standard wyszkolenia przedstawia poniższa tabela:

Wymagane szkolenie	Wymagana liczba wyszkolonych osób na poszczególnych szkoleniach
Podstawowe	Minimum 12 a docelowo 18
Dowódców	2
Ratowników technicznego	4
Kierowników zespołów sprzętu	3
Kierowników zespołów	4
Kwalifikowanej pierwszej pomocy	4
Interwencje w zakresie JSP	4
Kierowników OSP	2

Uwaga – strażacy PSP spełniają kryteria wyszkolenia zgodnie z obowiązującymi wytycznymi dotyczącymi szkolenia OSP z 2015 r.

Wyszkolenie członków OSP na terenie powiatu proszowickiego – stan na 01.01.2019 r.

Jednostka OSP KSRG	Przemyków	Książnice Wielkie	Nadzów	Radziemice	Kowary
Badania Iokarskie	10	13	11	2	13
Osłona i odde specjalizujący krytyczną służbę w akcjach	5	6	6	6	6
Podstawowe	7	6	14	0	6
Dowódców	4	1	4	0	1
Ratowniki i baza technicznego	3	3	12	0	5
Kierowców konserwatorów sprzętu	0	0	3	0	4
Kierowania ruchem	7	6	6	4	0
Kwalifikowanej pierwszej pomocy	0	3	1	3	0
Zabezpieczenia lądowania LPR	0	0	0	2	0
Naczelników OSP	0	3	0	4	0
W tym strażaków PSP				3 – funkcjonariuszy PSP 1 – emeryt PSP	

W tabeli uwzględniono braki w wyszkoleniu w poszczególnych jednostkach OSP. Należy dążyć do uzupełnienia braków w wyszkoleniu.

W jednostce OSP Nadzów trzem ratownikom uptynęła ważność przeszkolenia KPP w tej sytuacji należy niezwłocznie przeprowadzić recertyfikację uprawnień.

W tabeli uwzględniono tylko osoby posiadające aktualne szkolenia z zakresu KPP oraz ważną recertyfikację.

## Analiza wyposażenia w sprzęt łączności

Podobnie z Rozporządzeniem Ministra Spraw Wewnętrznych i Administracji z dnia 15 września 2014 r. w sprawie zakresu, szczegółowych warunków i trybu włączania jednostek ochrony przeciwpożarowej do krajowego systemu ratowniczo-gaśniczego w jednostce musi być system selektywnego wywołania.

Lp.	Jednostki OSP KSRG	System selektywnego wywołania	System powiadamiania SMS	Radiostacje stacjonarne szt.	Radiostacje przewoźne szt.	Radiostacje przenośne szt.
1	Leśnyków	1		1	2	0
2	Książnica Wielka	0		0	1	0
3	Łęczów	1		1	2	3
4	Radziemice	0		0	1	0
5	Świerzy	1		1	2	4

W omawianej tabeli, jednostki Książnica Wielka i Radziemice nie spełniają kryterium włączenia do KSRG.

**Wyposażenie jednostek KSRG w podstawowy sprzęt ochrony osobistej:**  
W tabeli poniżej jest minimalny wyposażenie dla jednostki OSP:

Ubrania specjalne	dla 12 osób (2 zastępy 6 osobowe)
Wielki	dla 12 osób (2 zastępy 6 osobowe)
Buty specjalne	dla 12 osób (2 zastępy 6 osobowe)
Rezerwa	dla 12 osób (2 zastępy 6 osobowe)
Komunikacji	dla 12 osób (2 zastępy 6 osobowe)
Uzbrojenie osobiste	dla 12 osób (2 zastępy 6 osobowe), lub wyposażenie samochodu pożarniczego w 2kpl. Szelek ratowniczych zamiast pasów bojowych
Ubranie koszarowe	dla 12 osób (2 zastępy 6 osobowe)
Ważki	dla 12 osób (2 zastępy 6 osobowe)

Stanośćka	Nazwa/Producent	Ilość szt.	Braki	Uwagi
Szembyków	Ubrania specjalne	14	0	
	Hełmy	14	0	
	Buty specjalne	14	0	
	Rękawice	14	0	
	Kominiki	14	0	
	Uzbrojenie osobiste - szelki	0	2	
	Latanie	5	0	
	Ubrania koszarowe	14	0	
Książnica Wielkie	Ubrania specjalne	6	6	
	Hełmy	6	6	
	Buty specjalne	6	6	
	Rękawice	6	6	
	Kominiki	6	6	
	Uzbrojenie osobiste- szelki	0	2	
	Latanie	4	8	
	Ubrania koszarowe	10	2	
Jadzów	Ubrania specjalne	12	0	
	Hełmy	12	0	
	Buty specjalne	10	2	
	Rękawice	12	0	
	Kominiki	6	6	
	Uzbrojenie osobiste – szelki	0	2	
	Latanie	1	11	



Ubrania	Ubrania koszarowe	18	0	
	Ubrania specjalne	3	9	
	Hełmy	3	9	
	Buty specjalne	3	9	
	Rękawice	1	11	
	Kombinezony	3	9	
	uzbrojenie osobiste - szabki	0	2	
	czapki	1	11	
	Ubrania - koszarowe	10	2	
	Ubrania specjalne	7	5	
Zwory	Hełmy	8	4	
	Buty specjalne	8	4	
	Rękawice	6	6	
	Kombinezony	4	8	
	uzbrojenie osobiste - szabki	9	0	
	czapki	3	9	
	Ubrania koszarowe	17	0	

W tabeli uwzględniono braki sprzętowe występujące w poszczególnych jednostkach OSP. Należy dążyć do uzupełnienia braków.

## Stan wyposażenia jednostek PSP i OSP z podziałem na poszczególne specjalizacje ratownictwa – zakres podstawowy

JRG Proszowice wyznaczona jest do prowadzenia działań ratowniczo gaśniczych w zakresie podstawowym z poszczególnych rodzajów ratownictwa. Gotowość operacyjna zabezpieczona jest przez 7 ratowników pełniących służbę w systemie ciągłym. W godzinach pracy pracowników 8 godzinnych możliwe jest dodatkowo zadysponowanie nie dowódców JRG oraz 5 pracowników codziennych KP PSP w Proszowicach.

Dodatkowe działania z poszczególnych dziedzin ratownictwa mogą prowadzić jednostki OSP KSRG z terenu powiatu. Poszczególne jednostki zostały wytypowane do działań z ratownictwa specjalistycznego zakres podstawowy. Przydziałów jednostek do poszczególnych dziedzin ratownictwa przedstawia poniższa tabela.

Nazwa jednostki	Wyłączona do KSRG (tak/nie)	Rodzaj ratownictwa, który jednostka będzie realizować					W obszarze dojazdu najbliższej JRG w ciągu 15 minut
		wodne	wysokościowe	chemiczno-ekologiczne	poszukiwawczo-ratownicze	techniczne	
JRG Proszowice	Tak	Tak	Tak	Tak	Tak	Tak	nie dotyczy
OSP Koszyca	Tak	Tak	Tak	Tak	Tak	Tak	Nie
OSP Palecznica	Tak	Tak		Tak	Tak	Tak	Nie
OSP Łętkowice	Tak	Tak		Tak		Tak	Nie
OSP Bobin	Tak	Tak					Tak
OSP Smilowice	Tak	Tak					Nie
OSP Nowe Brzesko	Tak	Tak				Tak	Tak
OSP Wierzono	Tak	Tak					Tak

Ratownictwo wodne zakres podstawowy

Wykaz jednostek przewidzianych do realizacji zadań wynikających z podstawowego zakresu ratownictwa na terenie województwa wraz z BRAKAMI sprzętowymi w stosunku do normatywu przedstawionego w zasadach organizacji poszczególnych rodzajów ratownictwa

Czynnik	Nazwa jednostki	Rodzaj jednostki	Węzłowiec do kery (tak/nie)	Ratownictwo wodne																								
				17	16	15	14	13	12	11	10	9	8	7	6	5	4	3	2	1	0							
4	5	6	7	17	16	15	14	13	12	11	10	9	8	7	6	5	4	3	2	1	0							
Przeznaczony	JRG Proszowice	JRG	Tak	0	0	0	0	0	0	0	0	0	0	0	0	0	0	0	0	0	0							
Koszyce	OSP Koszyce	OSP KSRG	Tak	0	0	0	0	0	0	0	0	0	0	0	0	0	0	0	0	0	0							
Pałecznica	OSP Pałecznica	OSP KSRG	Tak	0	0	0	0	0	0	0	0	0	0	0	0	0	0	0	0	0	0							
Radziwiłły	OSP Łętkowice	OSP KSRG	Tak	0	0	0	0	0	0	0	0	0	0	0	0	0	0	0	0	0	0							
Proszowice	OSP Bobin	OSP KSRG	Tak	0	0	0	0	0	0	0	0	0	0	0	0	0	0	0	0	0	0							
Nowe Brzesko	OSP Smitowice	OSP KSRG	Tak	0	0	0	0	0	0	0	0	0	0	0	0	0	0	0	0	0	0							
Nowe Brzesko	OSP Nowe Brzesko	OSP KSRG	Tak	0	0	0	0	0	0	0	0	0	0	0	0	0	0	0	0	0	0							
Koniusza	OSP Wierzbno	OSP KSRG	Tak	0	0	0	0	0	0	0	0	0	0	0	0	0	0	0	0	0	0							
uwagi: (z) - sprzęt zalecany dla jednostek OSP				2	0	16	0	20	0	2	0	18	0	2	0	2	0	2	0	9	0	7	1	0	17	0	0	0

Z zakresu ratownictwa wodnego - poziom podstawowy jednostkami posiadający wymagany minimalny sprzęt są: JRG Proszowice, OSP Koszyce, Pałecznica, Łętkowice, Śmitowice, Nowe Brzesko, Wierzbno.

Braki w wyposażeniu pozostałych jednostek wykazano w tabeli powyżej – brak sprzętu w OSP Bobin.



Ratownictwo wysokościowe - poziom podstawowy

Wykaz jednostek przewidzianych do realizacji zadań wynikających z podstawowego zakresu ratownictwa na terenie województwa wraz z BRAKAMI sprzętowymi w stosunku do normatywu przedstawionego w zasadach organizacji poszczególnych rodzajów ratownictwa

Gminę	Nazwa jednostki	Rodzaj jednostki	Włączone do (KSRG [tak/nie])	szt.		szt.		szt.		szt.		Braki ratownicze	Braki o wysokości	Uwagi
				Ilość	Braki	Ilość	Braki	Ilość	Braki	Ilość	Braki			
4	5	6	7	Ilość	Braki	Ilość	Braki	Ilość	Braki	Ilość	Braki	Ilość	Braki	
Ratownictwo wysokościowe														
				linia alpinistyczna statyczna 50 m	41	42	0	1						
				zkręcając karabinki stalowe HMS/duży przeswit	45	44	0	0	45	46	0	0		
				bloczek ratowniczy	45	46	0	1	45	46	0	1		
				szelki bezpieczeństwa z pasem biodrowym/u prząż asekuracyjna	47	47	0	2	48	48	0	0		
				taśma szyta min 120 cm	49	49	0	0	49	50	0	10		
				worek typu "jaskiniowego"	51	51	0	0	51	52	0	0		
					57	57	0	0	57	58	0	0		
					59	59	0	0	59	60	0	0		
					61	61	0	0	61	62	0	0		
					63	63	0	0	63	64	0	0		
					65	65	0	0	65	66	0	0		
					67	67	0	0	67	68	0	0		
					69	69	0	0	69	70	0	0		
					71	71	0	0	71	72	0	0		
					73	73	0	0	73	74	0	0		
					75	75	0	0	75	76	0	0		
					77	77	0	0	77	78	0	0		
					79	79	0	0	79	80	0	0		
					81	81	0	0	81	82	0	0		
					83	83	0	0	83	84	0	0		
					85	85	0	0	85	86	0	0		
					87	87	0	0	87	88	0	0		
					89	89	0	0	89	90	0	0		
					91	91	0	0	91	92	0	0		
					93	93	0	0	93	94	0	0		
					95	95	0	0	95	96	0	0		
					97	97	0	0	97	98	0	0		
					99	99	0	0	99	100	0	0		
					101	101	0	0	101	102	0	0		
					103	103	0	0	103	104	0	0		
					105	105	0	0	105	106	0	0		
					107	107	0	0	107	108	0	0		
					109	109	0	0	109	110	0	0		
					111	111	0	0	111	112	0	0		
					113	113	0	0	113	114	0	0		
					115	115	0	0	115	116	0	0		
					117	117	0	0	117	118	0	0		
					119	119	0	0	119	120	0	0		
					121	121	0	0	121	122	0	0		
					123	123	0	0	123	124	0	0		
					125	125	0	0	125	126	0	0		
					127	127	0	0	127	128	0	0		
					129	129	0	0	129	130	0	0		
					131	131	0	0	131	132	0	0		
					133	133	0	0	133	134	0	0		
					135	135	0	0	135	136	0	0		
					137	137	0	0	137	138	0	0		
					139	139	0	0	139	140	0	0		
					141	141	0	0	141	142	0	0		
					143	143	0	0	143	144	0	0		
					145	145	0	0	145	146	0	0		
					147	147	0	0	147	148	0	0		
					149	149	0	0	149	150	0	0		
					151	151	0	0	151	152	0	0		
					153	153	0	0	153	154	0	0		
					155	155	0	0	155	156	0	0		
					157	157	0	0	157	158	0	0		
					159	159	0	0	159	160	0	0		
					161	161	0	0	161	162	0	0		
					163	163	0	0	163	164	0	0		
					165	165	0	0	165	166	0	0		
					167	167	0	0	167	168	0	0		
					169	169	0	0	169	170	0	0		
					171	171	0	0	171	172	0	0		
					173	173	0	0	173	174	0	0		
					175	175	0	0	175	176	0	0		
					177	177	0	0	177	178	0	0		
					179	179	0	0	179	180	0	0		
					181	181	0	0	181	182	0	0		
					183	183	0	0	183	184	0	0		
					185	185	0	0	185	186	0	0		
					187	187	0	0	187	188	0	0		
					189	189	0	0	189	190	0	0		
					191	191	0	0	191	192	0	0		
					193	193	0	0	193	194	0	0		
					195	195	0	0	195	196	0	0		
					197	197	0	0	197	198	0	0		
					199	199	0	0	199	200	0	0		
					201	201	0	0	201	202	0	0		
					203	203	0	0	203	204	0	0		
					205	205	0	0	205	206	0	0		
					207	207	0	0	207	208	0	0		
					209	209	0	0	209	210	0	0		
					211	211	0	0	211	212	0	0		
					213	213	0	0	213	214	0	0		
					215	215	0	0	215	216	0	0		
					217	217	0	0	217	218	0	0		
					219	219	0	0	219	220	0	0		
					221	221	0	0	221	222	0	0		
					223	223	0	0	223	224	0	0		
					225	225	0	0	225	226	0	0		
					227	227	0	0	227	228	0	0		
					229	229	0	0	229	230	0	0		
					231	231	0	0	231	232	0	0		
					233	233	0	0	233	234	0	0		
					235	235	0	0	235	236	0	0		
					237	237	0	0	237	238	0	0		
					239	239	0	0	239	240	0	0		
					241	241	0	0	241	242	0	0		
					243	243	0	0	243	244	0	0		
					245	245	0	0	245	246	0	0		
					247	247	0	0	247	248	0	0		
					249	249	0	0	249	250	0	0		
					251	251	0	0	251	252	0	0		
					253	253	0	0	253	254	0	0		
					255	255	0	0	255	256	0	0		
					257	257	0	0	257	258	0	0		
					259	259	0	0	259	260	0	0		
					261	261	0	0	261	262	0	0		
					263	263	0	0	263	264	0	0		
					265	265	0	0	265	266	0	0		
					267	267	0	0	267	268	0	0		















## ZAŁOŻENIA

1. Należy dążyć do wymiany wysłużonych samochodów ratowniczo-gaśniczych w jednostkach OSP Bobin, Łętkowice, Śmiłowice i Posąda włączonych do Krajowego Systemu Ratowniczo-Gaśniczego.
2. Należy dążyć do wykształcenia członków OSP zgodnie z minimalnymi wymaganiami. Rodzaje wykształcenia uwzględniono w tabeli „Wyszkolenie członków OSP KSRG w powiecie proszowickiego”. Szkolenia, które może organizować KP PSP w Proszowicach będą prowadzone według opracowanego harmonogramu. W przypadku członków z zakresu ratownictwa medycznego prowadzą je firmy zewnętrzne. Środki finansowe na przeprowadzenie szkoleń dla minimalnej liczby członków z danej jednostki będą przydzielane w miarę możliwości z dotacji budżetu państwa na KSR-G.
3. Należy dążyć do uzupełnienia minimum 12 kpl. sprzętu ochrony osobistej w każdej jednostce OSP. Rodzaje sprzętu w zakresie uwzględniono w tabeli „Wyposażenie jednostek KSRG w podstawowy sprzęt ochrony osobistej”. W pierwszej kolejności środki finansowe z dotacji budżetu państwa na KSR-G przeznaczone będą na uzupełnienie środków w zakresie sprzętu ochrony osobistej.
4. W związku z rozszerzeniem obowiązków, uprawnień i odpowiedzialności członków OSP włączonych do KSR-G należy dążyć do zwiększenia częstotliwości realizacji wyliczeń i doskonalenie umiejętności w zakresie posiadanych uprawnień. Podczas realizacji gotowości operacyjnej tych jednostek należy mobilizować strażaków w przestrzeniach zagrożonych oraz terminów przeprowadzania okresowych badań w warunkach powszechnego ubezpieczenia NW.
5. Należy dążyć do wyposażenia JRG Proszowice i OSP wytypowane do ratownictwa specjalistycznego w wymagany minimalny sprzęt z poszczególnych dziedzin ratownictwa.
6. W celu poprawy stanu zabezpieczenia operacyjnego powiatu proszowickiego należy włączyć kolejne jednostki do krajowego systemu ratowniczo-gaśniczego. Biorąc

pod uwagę rozmieszczenie i wyposażenie jednostek OSP na terenie poszczególnych Gmin.

- Miasto i Gmina Koszyce - najbardziej korzystnym było by włączenie do systemu OSP Pwonyków i Książnice Wielkie.
- Gmina Raciborze - Biorąc pod uwagę lokalizację najkorzystniej było by włączenie OSP Radziemice do systemu. Biorąc pod uwagę wyszkolenie i wyposażenie jednostek OSP na terenie gminy najbardziej korzystnym było by włączenie CSP Kłobary do systemu.
- Gmina Palestrzyce - najbardziej korzystnym było by włączenie OSP Nadzów do systemu.

W KP PSP w Radziszewach zachodzi potrzeba wymiany wyeksploatowanych samochodów ratowniczo-gaśniczych, które nie spełniają wymagań stawianych w związku z zapewnieniem odpowiedniej gotowości techniczno-operacyjnej. Cztery jednostki, aktualnie mają przekroczone normy eksploatacyjne, najpilniejszej wymianie wymagać będzie GBARt Star oraz SLOp Skoda.